



## Amtliches Mitteilungsblatt 22/2009



### Bachelorstudiengang Soziale Arbeit in Humandiensten

#### Prüfungsordnung

- Vierte und fünfte Änderung
- Neubekanntmachung

**INHALT:**

	<b>Seite</b>
• Vierte Änderung der Prüfungsordnung für den Bachelorstudiengang Soziale Arbeit in Humandiensten	3
• Fünfte Änderung der Prüfungsordnung für den Bachelorstudiengang Soziale Arbeit in Humandiensten	8
• Neubekanntmachung der Prüfungsordnung für den Bachelorstudiengang Soziale Arbeit in Humandiensten	9

Redaktioneller Hinweis:

Die Angabe der Entwurfsverfasserin/des Entwurfsverfassers soll Auskünfte zu den jeweiligen Regelungen erleichtern.

## Vierte Änderung der Prüfungsordnung für den Bachelorstudiengang Soziale Arbeit in Humandiensten

Die „Prüfungsordnung für den Bachelorstudiengang Soziale Arbeit in Humandiensten“ in der Fassung vom 25. Oktober 2006 (Amtliches Mitteilungsblatt der Hochschule Vechta 1/2007, S. 3 ff.), zuletzt geändert durch Beschluss des Senats vom 04. Februar 2009 und Genehmigung des Präsidiums vom 10. Februar 2009 (Amtl. Mitteilungsblatt 8/2009 S. 3) wird gemäß Beschluss des Senats (§§ 6 Abs. 1, 41 Abs.1 NHG) in der 143. Sitzung am 12. August 2009 und Genehmigung des Präsidiums (§ 37 Abs. 1 Satz 3 Nr. 5 b NHG) vom 17. August 2009 wie folgt geändert:

1. § 1 (Zweck der Prüfungen) Abs. 1 Satz 1 wird wie folgt neu gefasst:

„Die Gesamtheit der Modulprüfungen und Moduleilprüfungen bildet den berufsqualifizierenden Abschluss des Bachelorstudiums (vgl. § 9).“

2. § 3 (Dauer, Umfang und Gliederung des Studiums) Abs. 3 Satz 2 wird wie folgt neu gefasst:

„<sup>2</sup>Es gliedert sich in folgende Studienbereiche:

• Empirie/Methodik	20 AP
• Soziale Arbeit	34 AP
-Grundlagen der Sozialen Arbeit	
-Konzepte professionellen Handelns	
-Individuum im sozialen Kontext	
• Wahlbereich Soziale Arbeit	18 AP
• Ethik/Philosophie/Theologie	5 AP
• Psychologie	18 AP
• Ökonomie	12 AP
• Politik/Recht	18 AP
• Interdisziplinäre Vertiefung und transdisziplinäre Zugänge: Individuum im sozialen Kontext	16 AP
-Vertiefungsbereich Devianz	
• Praktikum	15 AP
• Optionalbereich	9 AP
• Bachelorarbeit und Mündliche Prüfung	15 AP“

3. § 8 (Praktika) wird wie folgt neu gefasst:

„<sup>1</sup>Auf den Nachweis eines erfolgreich abgelegten Praktikums werden 15 AP vergeben. <sup>2</sup>Das Praktikum umfasst eine zehnwöchige Tätigkeit in einem einschlägigen Praxisfeld (10 AP), die Abfassung eines Praxisberichts und dessen Präsentation in einem Begleitseminar zum Praktikum (5 AP). <sup>3</sup>Die Ableistung des Praktikums wird durch die Praxiseinrichtung bescheinigt, eine Benotung erfolgt nicht. <sup>4</sup>Der Praxisbericht und die Präsentation werden benotet. <sup>5</sup>Das Nähere regelt die Praktikumsordnung.“

4. § 9 (Aufbau der Prüfungen, Arten der Prüfungsleistungen) wird wie folgt geändert:

- a) In Abs. 1 Satz 1 wird „anschließendem Kolloquium“ durch „anschließende mündliche Prüfung“ ersetzt.
- b) Abs. 1 Satz 2 wird wie folgt neu gefasst:

„<sup>2</sup>Modulprüfungen und Moduleilprüfungsleistungen sind in den im Modulverzeichnis (siehe dazu den Hinweis in der Fachspezifischen Anlage/Studienordnung (Anlage5)) enthaltenen ausführlichen

Modulbeschreibungen geregelt.“

- c) Abs. 1 Satz 3 wird wie folgt neu gefasst:

„<sup>3</sup>Dabei sind schriftliche und mündliche Prüfungsleistungen jeweils angemessen zu berücksichtigen.“

- d) Abs. 1 Satz 5 wird wie folgt neu gefasst:

„<sup>5</sup>Prüfungsleistungen der Modulprüfungen und Modulteilprüfungen können sein:

1. Klausur (Abs. 5 Nr. 1)
2. Mündliche Prüfung (Abs. 5 Nr. 2)
3. Referat (Abs. 5 Nr. 3)
4. Hausarbeit (Abs. 5 Nr. 4)
5. Seminararbeit (Abs. 5 Nr. 5)
6. Kolloquium (Abs. 5 Nr. 6)
7. Präsentation (Abs. 5 Nr. 7)
8. Portfolio (Abs. 5 Nr. 8)
9. Projektbericht (Abs. 5 Nr. 9).“

- e) Der bisherige Abs. 11 wird Abs. 4.

- f) Es wird ein neuer Abs. 5 eingefügt:

Nach einem einleitenden Satz „Arten der Prüfungsleistungen:“ werden die einzelnen Prüfungsleistungen jeweils unter einer Ziffer dargestellt.

Ziffer 1 (Klausur) entspricht dem Text des bisherigen Abs. 4.

Ziffer 2 (mündliche Prüfung) entspricht dem Text des bisherigen Abs. 5.

Ziffer 3 (Referat) entspricht dem Text des bisherigen Abs. 6 Satz 1 mit Ausnahme der Nr. 3, bei der „10 Seiten“ durch „10-15 Seiten“ ersetzt wird, und von Abs. 6 Satz 2, der gestrichen wird.

Ziffer 4 (Hausarbeit) wird wie folgt neu gefasst:

„Eine Hausarbeit ist eine selbständige schriftliche Bearbeitung einer wissenschaftlichen Aufgabenstellung (8-10 Seiten).“

Ziffer 5 (Seminararbeit) entspricht dem Text des bisherigen Abs. 8 mit Ausnahme von Abs. 8 Satz 2, der gestrichen wird.

Ziffer 6 (Kolloquium) entspricht dem Text des bisherigen Abs. 9.

Ziffer 7 (Präsentation) entspricht dem Text des bisherigen Abs. 10. In Ziffer 7 Satz 1 wird „fachspezifischen und fächerübergreifenden“ gestrichen.

Neu angefügt wird folgende Ziffer 8:

„Portfolio bezeichnet eine Leistungssammelmappe, die den Lernprozess der Studierenden durch Zusammenstellung geeigneter Texte, Artikel und ähnlicher Materialien und einem Selbstreflexionsbericht (mindestens 5 Seiten) dokumentiert.“

Neu angefügt wird folgende Ziffer 9:

„Ein Projektbericht umfasst in der Regel die Beschreibung des Projektes, die schriftliche Bearbeitung der theoretischen Ansätze und Voraussetzungen für die Bearbeitung des Projekts sowie die Darlegung und Begründung der gewählten Methoden, die im Projekt eingesetzt werden. Ein Projektbericht beinhaltet ferner die Dokumentation des Projektverlaufs sowie die Reflexion der Ergebnisse.“

- g) Die bisherigen Absätze 4 bis 10 werden gestrichen.

- 
5. § 13 (Bewertung der Prüfungsleistung wird wie folgt geändert:
- a) Abs. 7 Satz 1 wird wie folgt neu gefasst:
- „<sup>1</sup>Die Noten der Studienbereiche errechnen sich jeweils als gewichtetes arithmetisches Mittel aller Noten der zugehörigen Module.“
- b) Abs. 8 Satz 1 wird wie folgt neu gefasst:
- „<sup>1</sup>Die Gesamtnote der Bachelorprüfung errechnet sich als gewichtetes arithmetisches Mittel der Noten der jeweiligen Studienbereiche, der Bachelorarbeit und der Mündlichen Prüfung zur Thematik der Bachelorarbeit. <sup>2</sup>Die Noten werden jeweils mit den zugeordneten Anrechnungspunkten (AP) gewichtet. <sup>3</sup>Die Gesamtnote wird gemäß Absatz 4 ausgewiesen.“
6. § 14 (Anrechnungspunkte – AP) wird wie folgt geändert:
- Abs. 4 Satz 1 wird wie folgt neu gefasst:
- „<sup>1</sup>Die im Modulverzeichnis enthaltenen ausführlichen Modulbeschreibungen für die jeweiligen Studienbereiche können vorsehen, dass Anrechnungspunkte (AP) in Modulen aufgrund einer benoteten Prüfungsleistung oder zwei oder mehr Teilprüfungen erworben werden können.“
7. § 15 (Wiederholung von Prüfungsleistungen) wird wie folgt geändert:
- a) Abs. 1 wird wie folgt geändert:
- Satz 1 wird wie folgt neu gefasst:
- „<sup>1</sup>Nicht bestandene Prüfungsleistungen einer Modulprüfung oder Modulteilprüfung können zweimal wiederholt werden.
- Es wird ein neuer Satz 3 und ein neuer Satz 4 eingefügt:
- „<sup>3</sup>In Ausnahmefällen kann die Prüfung in einer anderen Prüfungsform durchgeführt werden. <sup>4</sup>Dies ist schriftlich beim Prüfungsausschuss zu beantragen.“
- Der bisherigen Sätze 3 und 4 werden Sätze 5 und 6.
- b) Abs. 2 wird wie folgt geändert:
- Satz 3 wird wie folgt neu gefasst:
- „<sup>3</sup>Zur Wiederholungsprüfung melden sich Studierende bei Prüferinnen und Prüfern an.
- Es wird folgender Satz 4 angefügt:
- „<sup>4</sup>Die Anmeldung zur zweiten Wiederholungsprüfung erfolgt über den Prüfungsausschuss.“
- c) In Abs. 3 Satz 1 wird in der Klammer „Modulabschlussprüfung“ durch „Modulprüfung“ ersetzt.
8. § 20 (Art und Umfang) Abs. 1 Satz 1 wird wie folgt neu gefasst:
- „<sup>1</sup>Die Bachelorprüfung besteht aus Modulprüfungen in den nach § 3 Abs. 3 gewählten Studienbereichen sowie der Bachelorarbeit mit zugehöriger mündlicher Prüfung zur Thematik der Bachelorarbeit.“
9. § 22 (Bachelorarbeit) wird wie folgt geändert:
- a) In Abs. 1 Satz 1 wird „ein Problem“ durch „eine Fragestellung“ ersetzt.
- b) Es wird folgender neuer Abs. 2 eingefügt:

„<sup>1</sup>Die Bachelorarbeit kann in Form einer Gruppenarbeit angefertigt werden. <sup>2</sup>Der als Prüfungsleistung zu bewertende Beitrag der einzelnen Prüfungskandidatin/des einzelnen Prüfungskandidaten muss aufgrund der Angabe von Abschnitten, Seitenzahlen oder anderen objektiven Kriterien deutlich abgrenzbar und für sich bewertbar sein und den Anforderungen nach Absatz 1 entsprechen.“

c) Die bisherigen Absätze 2 bis 8 werden Absätze 3 bis 9.

d) Absatz 5 (bisher 4) Satz 4 wird wie folgt neu gefasst:

„<sup>4</sup>Im Einzelfall kann der Prüfungsausschuss mit Zustimmung der Erstprüferin/des Erstprüfers (Betreuerin/Betreuer) die Bearbeitungszeit bis zu einer Gesamtdauer von 3 ½ Monaten verlängern.“

e) Absatz 8 (bisher 7) wird wie folgt neu gefasst:

„Die Arbeit ist in der Regel innerhalb von vier Wochen nach ihrer Abgabe durch beide Prüferinnen/Prüfer in Form eines jeweils eigenständigen Gutachtens zu bewerten.“

10. § 23 (Bachelor-Kolloquium) wird wie folgt geändert:

a) Die Überschrift wird wie folgt neu gefasst: „Mündliche Prüfung zur Thematik der Bachelorarbeit“.

b) In Abs. 3 wird folgender Satz 4 angefügt:

„<sup>4</sup>Für die mündliche Prüfung zur Thematik der Bachelorarbeit werden 3 Anrechnungspunkte (AP) vergeben.“

11. Die **Anlage 2 (Zeugnis)** wird wie folgt geändert:

Die „facherspezifischen und fächerübergreifenden Modulbereiche“ werden ersetzt durch die in § 3 Prüfungsordnung aufgeführten Studienbereiche.

12. Die **Anlage 5 (Fachspezifische Anlage/Studienordnung)** wird wie folgt geändert:

a) § 3 (Studienbereiche) wird wie folgt neu gefasst:

„Die Studienbereiche sind in § 3 Abs. 3 der Prüfungsordnung festgelegt.“

b) § 4 (Studieninhalte und Arbeitsaufwand / Module und Veranstaltungen) wird wie folgt geändert:

Im Abschnitt „Empirie/Methodik“ wird die Überschrift um die Angabe „(20 AP)“ ergänzt und die Teilmodule des Moduls „EM-2 Modelle und Methoden der Datenanalyse“ wie folgt neu bezeichnet:

- „2.1 Grundlagen der Statistik
- 2.2 Angewandte Statistik“.

Im Abschnitt „Soziale Arbeit“ wird die Überschrift um die Angabe „(34 AP)“ ergänzt.

Im Bereich „Individuum im sozialen Kontext“ wird bei den Modulen PÄ-6, PÄ-7 und PÄ-8 die Spalte „Modulart“ jeweils um die Angabe „W“ ergänzt.

Im Abschnitt „Wahlbereich Soziale Arbeit“ wird die Überschrift um die Angabe „(18 AP)“ ergänzt, bei dem Modul PÄ-11 die AP-Angabe „5“ durch „6“ ersetzt, das Modul PÄ-13 (Ästhetische Praxis: Musik) gestrichen und folgendes Modul angefügt:

- „PÄ-15 English for social work and social care services 6 AP W
- 15.1 English for social work and social care services“.

Angefügt werden folgende Sätze:

„Im Wahlbereich Soziale Arbeit sind ferner folgende Module wählbar: PÄ-6 – 8, EP-4, PR-1, 6 sowie IS-2 – 6. Zudem können Module aus dem gesamten Studienangebot der Hochschule Vechta gewählt werden.“

Im Abschnitt „Ethik/Philosophie/Theologie“ wird die Überschrift um die Angabe „(5 AP)“ ergänzt und werden die Module EP-1 und EP-2 wie folgt neu gefasst:

„EP-1 Ethik der Sozialen Dienstleistungen	5 AP	Modulstatus: WP
1.1 Grundlagen der Ethik und Ansätze einer Ethik Sozialer Dienstleistungen		
1.2 Soziale Dienstleistungen in ethischer Reflexion		

EP-2 Theologie im Kontext von Sozialen Dienstleistungen	5 AP	Modulstatus: WP
2.1 Theologie als Bezugswissenschaft der Sozialen Dienstleistungen		
2.2 Theologie im Kontext Sozialer Dienstleistungen“.		

Im Abschnitt „Psychologie“ wird die Überschrift um die Angabe „(18 AP)“ ergänzt.

Im Abschnitt „Ökonomie“ wird die Überschrift um die Angabe „(12 AP)“ ergänzt.

Im Bereich „Politik/Recht“ wird die Überschrift um die Angabe „(18 AP)“ ergänzt.

Im Bereich „Interdisziplinäre Vertiefungen und transdisziplinäre Zugänge: Individuum im sozialen Kontext“ wird die Überschrift um die Angabe „(16 AP)“ ergänzt und wird bei den dort aufgeführten Modulen IS-2, IS-3, IS-4, IS-5 und IS-6 die Spalte „Modulart“ jeweils um die Angabe „W“ ergänzt.

Der Abschnitt „Fachübergreifender Modulbereich“ wird gestrichen.

Es wird folgender neuer Abschnitt angefügt:

„PX-1 Praxismodul	15 AP	Modulstatus: P
1.1 Begleitveranstaltung zum Praktikum		
1.2 Praktikum		

Optionalbereich	9 AP	Modulstatus: P
frei wählbar aus dem Angebotsspektrum des Optionalbereichs sowie des Angebots aller Bachelorstudiengänge (Ausnahme: Studiengänge mit Zulassungsbeschränkungen)		

BA-1 Modul Bachelorarbeit	15 AP	Modulstatus: P
1.1 Bachelorarbeit	12 AP	
1.2 Mündliche Prüfung	3 AP“.	

Die Abschnitte “Wahlbereich: Soziologie / Altern und Gesellschaft” und “Wahlbereich: Interdisziplinäre Vertiefungen (Dienstleistungsmanagement)” werden gestrichen.

## Fünfte Änderung der Prüfungsordnung für den Bachelorstudiengang Soziale Arbeit in Humandiensten

Die „Prüfungsordnung für den Bachelorstudiengang Soziale Arbeit in Humandiensten“ in der Fassung vom 25. Oktober 2006 (Amtliches Mitteilungsblatt der Hochschule Vechta 1/2007, S. 3 ff.), zuletzt geändert durch Beschluss des Senats vom 12. August 2009 und Genehmigung des Präsidiums vom 17. August 2009 (Amtl. Mitteilungsblatt 22/2009 S. 3 ff.) wird gemäß Beschluss des Senats (§§ 6 Abs. 1, 41 Abs.1 NHG) in der 144. Sitzung am 16. September 2009 und Genehmigung des Präsidiums (§ 37 Abs. 1 Satz 3 Nr. 5 b NHG) vom 24. September 2009 wie folgt geändert:

Die **Fachspezifische Anlage/Studienordnung (Anlage 5)** wird wie folgt geändert:

§ 4 (Studieninhalte und Arbeitsaufwand – Module und Veranstaltungen) wird wie folgt geändert:

Das Modul PÄ-3 wird wie folgt neu gefasst:

„PÄ-3 Handlungsmethoden Sozialer Arbeit	6 AP	Modulstatus: P
3.1 Handlungsmethoden Sozialer Arbeit (V + Ü)		
3.2 Arbeit mit Gruppen (S)“.		

Das Modul PÄ-4 wird wie folgt neu gefasst:

„PÄ-4 Handlungskonzepte und Methoden	6 AP	Modulstatus: P
4.1 Sozialraumplanung/Gemeinwesenarbeit (GWA) (S)		
4.2 Diagnostik und Fallverstehen (S)		
4.3 Fallmanagement“.		



**Neubekanntmachung  
der Prüfungsordnung für den  
Bachelorstudiengang Soziale Arbeit in Humandiensten**

Die „Prüfungsordnung für den Bachelorstudiengang Soziale Arbeit in Humandiensten“ in der Fassung vom 25. Oktober 2006 (Amtliches Mitteilungsblatt der Hochschule Vechta 1/2007, S. 3 ff.), zuletzt geändert durch Beschluss des Senats (§§ 6 Abs. 1, 41 Abs.1 NHG) in der 144. Sitzung am 16. September 2009 und Genehmigung des Präsidiums (§ 37 Abs. 1 Satz 3 Nr. 5 b NHG) vom 24. September 2009 (Amtliches Mitteilungsblatt 22/2009 S. 8) wird hiermit in der nunmehr geltenden Fassung neu bekannt gemacht.

**I.  
Allgemeine Vorschriften**

**§ 1  
Zweck der Prüfungen**

- (1) <sup>1</sup>Die Gesamtheit der Modulprüfungen und Modulteilprüfungen bildet den berufsqualifizierenden Abschluss des Bachelorstudiums (vgl. § 9). <sup>2</sup>Die Anforderungen an diese Prüfung sichern den Standard der Ausbildung im Hinblick auf die Regelstudienzeit und die Studieninhalte, ausgerichtet an den Anforderungen der beruflichen Praxis.
- (2) <sup>1</sup>Durch die Gesamtheit der Modulprüfungen und Modulteilprüfungen soll festgestellt werden, ob die Prüfungskandidatin/der Prüfungskandidat die für den Übergang in die Berufspraxis notwendigen Fachkenntnisse, Fähigkeiten und Fertigkeiten erworben hat und im Stande ist, nach wissenschaftlichen Grundsätzen zu arbeiten. <sup>2</sup>Ferner soll durch die Modulprüfungen und Modulteilprüfungen festgestellt werden, ob die Prüfungskandidatin/der Prüfungskandidat die fachlichen Voraussetzungen für den Übergang in einen fachwissenschaftlichen Masterstudiengang erworben hat.

**§ 2  
Hochschulgrad**

<sup>1</sup>Nach bestandener Bachelorprüfung verleiht die Hochschule den Hochschulgrad „Bachelor of Arts“ (abgekürzt: „BA“). <sup>2</sup>Darüber stellt die Hochschule Vechta eine Urkunde mit dem Datum des Zeugnisses aus (siehe Anlage 1 und Anlage 2). <sup>3</sup>Auf Antrag wird die Urkunde in englischer Sprache ausgefertigt.

**§ 3  
Dauer, Umfang und Gliederung des Studiums**

- (1) Die Studienzeit, in der das Bachelorstudium abgeschlossen werden kann, beträgt einschließlich der Bachelorprüfung sechs Semester (Regelstudienzeit).
- (2) Das Lehrangebot und die Studien- und Prüfungsleistungen sind so zu gestalten, dass der Studienabschluss innerhalb der Regelstudienzeit erfolgen kann.
- (3) <sup>1</sup>Der Umfang des Bachelorstudiums beträgt 180 Anrechnungspunkte (AP) entsprechend ECTS (European-Credit-Transfer-System). <sup>2</sup>Es gliedert sich in die folgenden Studienbereiche:
  - Empirie/Methodik 20 AP
  - Soziale Arbeit 34 AP
    - Grundlagen der Sozialen Arbeit
    - Konzepte professionellen Handelns
    - Individuum im sozialen Kontext
  - Wahlbereich Soziale Arbeit 18 AP

▪ Ethik/Philosophie/Theologie	5 AP
▪ Psychologie	18 AP
▪ Ökonomie	12 AP
▪ Politik/Recht	18 AP
▪ Interdisziplinäre Vertiefung und transdisziplinäre Zugänge: Individuum im sozialen Kontext - Vertiefungsbereich Devianz	16 AP
▪ Praktikum	15 AP
▪ Optionalbereich	9 AP
▪ Bachelorarbeit und Mündliche Prüfung	15 AP

#### § 4

#### Prüfungsausschuss

- (1) <sup>1</sup>Für die Organisation der Prüfungen und zur Wahrnehmung der durch diese Prüfungsordnung zugewiesenen Aufgaben wird vom Senat ein Prüfungsausschuss gebildet. <sup>2</sup>Dem Prüfungsausschuss gehören 5 stimmberechtigte Mitglieder an, und zwar drei Mitglieder der Hochschullehrergruppe, ein Mitglied der Mitarbeitergruppe, das in der Lehre tätig ist, sowie ein Mitglied der Studierendengruppe. <sup>3</sup>Das studentische Mitglied hat bei der Bewertung und Anrechnung von Prüfungs- und Studienleistungen nur beratende Stimme. <sup>4</sup>Der Vorsitz wird von einem Mitglied der Hochschullehrergruppe ausgeübt; der stellvertretende Vorsitz kann auch von einem Mitglied der Mitarbeitergruppe ausgeübt werden.
- (2) <sup>1</sup>Der Prüfungsausschuss stellt die Durchführung der Prüfungen sicher. <sup>2</sup>Er trägt dafür Sorge, dass die gesetzlichen Bestimmungen insbesondere des NHG und dieser Prüfungsordnung eingehalten werden. <sup>3</sup>Er berichtet der Zentralen Kommission für Lehre und Studium (ZKLS) regelmäßig über die Entwicklung der Prüfungsergebnisse und Studienzeiten. <sup>4</sup>Der Prüfungsausschuss fungiert als Beschwerdeinstanz. <sup>5</sup>Er oder die von ihm beauftragte Stelle der Hochschule Vechta führt die Prüfungsakten.
- (3) <sup>1</sup>Der Prüfungsausschuss fasst seine Beschlüsse mit der Mehrheit der abgegebenen gültigen Stimmen; Stimmenthaltungen gelten als nicht abgegebene Stimmen. <sup>2</sup>Bei Stimmengleichheit gibt die Stimme der/des Vorsitzenden den Ausschlag. <sup>3</sup>Der Prüfungsausschuss ist beschlussfähig, wenn die Mehrheit seiner Mitglieder, darunter die/der Vorsitzende oder die/der stellvertretende Vorsitzende und ein weiteres Mitglied der Hochschullehrergruppe, anwesend ist.
- (4) Die Amtszeit der Mitglieder des Prüfungsausschusses beträgt zwei Jahre, die des studentischen Mitgliedes ein Jahr.
- (5) <sup>1</sup>Der Prüfungsausschuss gibt sich eine Geschäftsordnung. <sup>2</sup>Über die Sitzungen des Prüfungsausschusses wird eine Niederschrift geführt. <sup>3</sup>In dieser sind die wesentlichen Gegenstände der Erörterung und die Beschlüsse des Prüfungsausschusses festzuhalten.
- (6) <sup>1</sup>Der Prüfungsausschuss kann Befugnisse widerruflich auf den Vorsitz und den stellvertretenden Vorsitz übertragen. <sup>2</sup>Der Prüfungsausschuss kann sich zur Erfüllung seiner Aufgaben einer von ihm beauftragten Stelle der Hochschule Vechta bedienen. <sup>3</sup>Die/der Vorsitzende bereitet die Beschlüsse des Prüfungsausschusses vor, führt sie aus und berichtet dem Prüfungsausschuss laufend über diese Tätigkeit.
- (7) Die Mitglieder des Prüfungsausschusses haben das Recht, an den Prüfungen beobachtend teilzunehmen.
- (8) <sup>1</sup>Die Sitzungen des Prüfungsausschusses sind nicht öffentlich. <sup>2</sup>Die Mitglieder des Prüfungsausschusses und deren Vertretungen unterliegen der Amtsverschwiegenheit. <sup>3</sup>Sofern sie nicht im öffentlichen Dienst stehen, sind sie durch die Vorsitzende/den Vorsitzenden zur Verschwiegenheit zu verpflichten.

- (9) Der Prüfungsausschuss weist die Studierenden in geeigneter Weise schriftlich auf die wesentlichen für sie geltenden Prüfungsbestimmungen hin.
- (10) <sup>1</sup>Der Prüfungsausschuss kann beschließen, dass Entscheidungen und andere Maßnahmen, die nach dieser Prüfungsordnung getroffen werden, insbesondere die Zulassung zur Prüfung, Versagung der Zulassung, Melde- und Prüfungstermine, Prüfungsfristen sowie Prüfungsergebnisse, hochschulöffentlich in ortsüblicher Weise bekannt gemacht werden. <sup>2</sup>Dabei sind datenschutzrechtliche Bestimmungen zu beachten. <sup>3</sup>Dieser Beschluss ist hochschulöffentlich in ortsüblicher Weise bekannt zu machen.

## **§ 5**

### **Prüfende und Beisitzende**

- (1) <sup>1</sup>Die Modulprüfungen und Modulteilprüfungen werden in der Regel durch die Lehrenden der jeweiligen Veranstaltung abgenommen. <sup>2</sup>Die Prüfenden müssen selbst mindestens die durch die Prüfung festzustellende oder eine gleichwertige Qualifikation besitzen.
- (2) <sup>1</sup>Für die Bewertung der Bachelorarbeit gilt § 22 Abs. 8. <sup>2</sup>Für mündliche Prüfungen gilt § 9 Abs. 5 Nr. 2.

## **§ 6**

### **Anrechnung von Studienzeiten, Studien- und Prüfungsleistungen**

- (1) Studienzeiten, Studienleistungen einschließlich berufspraktischer Tätigkeiten und Prüfungsleistungen in einem äquivalenten Studiengang an einer Universität oder gleichgestellten Hochschule in der Bundesrepublik Deutschland werden auf Antrag der/des Studierenden ohne Gleichwertigkeitsfeststellung angerechnet.
- (2) <sup>1</sup>Studienzeiten, Studienleistungen einschließlich berufspraktischer Tätigkeiten und Prüfungsleistungen in einem anderen Studiengang werden auf Antrag der/des Studierenden angerechnet, soweit die Gleichwertigkeit festgestellt ist. <sup>2</sup>Die Gleichwertigkeit ist festzustellen, wenn Studienzeiten, Studienleistungen einschließlich berufspraktischer Tätigkeiten und Prüfungsleistungen in Inhalt, Umfang und in den Anforderungen denjenigen dieses Studienganges im Wesentlichen entsprechen. <sup>3</sup>Dabei ist kein schematischer Vergleich, sondern eine Gesamtbetrachtung und Gesamtbewertung im Hinblick auf die Bedeutung der Leistungen für den Zweck der Prüfungen nach § 1 vorzunehmen. <sup>4</sup>Für die Feststellung der Gleichwertigkeit eines ausländischen Studienganges sind die von der Kultusministerkonferenz und der Hochschulrektorenkonferenz gebilligten Äquivalenzvereinbarungen oder andere zwischenstaatliche Vereinbarungen maßgebend. <sup>5</sup>Soweit Vereinbarungen nicht vorliegen oder eine weitergehende Anrechnung beantragt wird, entscheidet der Prüfungsausschuss über die Gleichwertigkeit. <sup>6</sup>Zur Aufklärung der Sach- und Rechtslage kann eine Stellungnahme der Zentralstelle für ausländisches Bildungswesen eingeholt werden. <sup>7</sup>Abweichende Anrechnungsbestimmungen auf Grund von Vereinbarungen mit ausländischen Hochschulen bleiben unberührt.
- (3) Außerhalb des Studiums abgeleistete berufspraktische Tätigkeiten werden angerechnet, soweit die Gleichwertigkeit entsprechend Abs. 2 festgestellt ist.
- (4) Für Studienzeiten, Studien- und Prüfungsleistungen in staatlich anerkannten Fernstudien gelten die Abs. 1 und 2 entsprechend.
- (5) <sup>1</sup>Für angerechnete Prüfungsleistungen werden die Noten und ggf. Anrechnungspunkte übernommen. <sup>2</sup>Bei abweichendem Stundenumfang oder abweichender Notenskala entscheidet der Prüfungsausschuss über die Umrechnung. <sup>3</sup>Bei unvergleichbaren Notensystemen wird der Vermerk „bestanden“ aufgenommen. <sup>4</sup>Eine Kennzeichnung der Anrechnung im Zeugnis ist zulässig. <sup>5</sup>Bei der Berechnung der Noten gemäß § 13 Abs. 6 sind nur diejenigen angerechneten Prüfungsleistungen einzubeziehen, deren Bewertung mit vergleichbaren Notensystemen vorliegt.

## § 7

### Zulassung zu Prüfungsteilen

- (1) <sup>1</sup>Der Antrag auf Zulassung (Meldung) zu den einzelnen Teilen der Bachelorprüfung ist schriftlich beim Prüfungsausschuss oder einer von ihm beauftragten Stelle innerhalb der festgesetzten Zeiträume zu stellen. <sup>2</sup>Fristen, die vom Prüfungsausschuss gesetzt sind, können bei Vorliegen wichtiger Gründe verlängert oder rückwirkend verlängert werden, insbesondere wenn es unbillig wäre, die durch den Fristablauf eingetretenen Rechtsfolgen bestehen zu lassen.
- (2) Soweit der zweite Teil dieser Prüfungsordnung nichts Spezielleres oder Abweichendes bestimmt, wird zugelassen, wer an der Hochschule Vechta für den Bachelorstudiengang Soziale Arbeit in Humandiensten eingeschrieben ist und die erforderlichen Leistungen nachweist.

## § 8

### Praktikum

<sup>1</sup>Auf den Nachweis eines erfolgreich abgelegten Praktikums werden 15 AP vergeben. <sup>2</sup>Das Praktikum umfasst eine zehnwöchige Tätigkeit in einem einschlägigen Praxisfeld (10 AP), die Abfassung eines Praxisberichts und dessen Präsentation in einem Begleitseminar zum Praktikum (5 AP). <sup>3</sup>Die Ableistung des Praktikums wird durch die Praxiseinrichtung bescheinigt, eine Benotung erfolgt nicht. <sup>4</sup>Der Praxisbericht und die Präsentation werden benotet. <sup>5</sup>Das Nähere regelt die Praktikumsordnung.

## § 9

### Aufbau der Prüfungen, Arten der Prüfungsleistungen

- (1) <sup>1</sup>Die Bachelorprüfung besteht aus: studienbegleitenden Modulprüfungen, die sich aus Modulteilprüfungsleistungen zusammensetzen können, und der Bachelorarbeit mit anschließender mündlicher Prüfung. <sup>2</sup>Modulprüfungen und Modulteilprüfungsleistungen sind in den im Modulverzeichnis (siehe dazu den Hinweis in der Fachspezifischen Anlage/Studienordnung (Anlage5)) enthaltenen ausführlichen Modulbeschreibungen geregelt. <sup>3</sup>Dabei sind schriftliche und mündliche Prüfungsleistungen jeweils angemessen zu berücksichtigen. <sup>4</sup>Alle Prüfungsleistungen bzw. Teilprüfungsleistungen sind zu benoten. <sup>5</sup>Prüfungsleistungen der Modulprüfungen und Modulteilprüfungen können sein:
- |                      |                |
|----------------------|----------------|
| 1. Klausur           | (Abs. 5 Nr. 1) |
| 2. Mündliche Prüfung | (Abs. 5 Nr. 2) |
| 3. Referat           | (Abs. 5 Nr. 3) |
| 4. Hausarbeit        | (Abs. 5 Nr. 4) |
| 5. Seminararbeit     | (Abs. 5 Nr. 5) |
| 6. Kolloquium        | (Abs. 5 Nr. 6) |
| 7. Präsentation      | (Abs. 5 Nr. 7) |
| 8. Portfolio         | (Abs. 5 Nr. 8) |
| 9. Projektbericht    | (Abs. 5 Nr. 9) |
- (2) <sup>1</sup>Prüfungsleistungen in Form von Gruppenarbeiten mit maximal drei Prüflingen sind zulässig. <sup>2</sup>Der als Prüfungsleistung zu bewertende Beitrag des einzelnen Prüflings muss die durch die Prüfung gestellten Anforderungen erfüllen sowie als individuelle Prüfungsleistung auf Grund der Angabe von Abschnitten, Seitenzahlen oder anderen objektiven Kriterien deutlich abgrenzbar und für sich bewertbar sein.
- (3) <sup>1</sup>Veranstaltungsbegleitende Leistungsnachweise können ergänzend zur Bewertung einer Prüfungsleistung herangezogen werden. <sup>2</sup>Sie sind genau einer Prüfungsleistung zugeordnet und dienen der studienbegleitenden Kontrolle des Lernfortschritts. <sup>3</sup>Einzelheiten sowie die Gewichtung dieser Leistungen werden in der Modulanlage geregelt.
- (4) <sup>1</sup>Jedes Modul wird mit einer Prüfungsleistung gemäß Abs. 1 abgeschlossen. <sup>2</sup>Eine Modulprüfung kann auch aus einzelnen Modulteilprüfungsleistungen bestehen, die in zum Modul gehörenden Lehrveranstaltungen erbracht werden. <sup>3</sup>Prüfungen finden studienbegleitend nach Maßgabe des Lehrangebots statt. <sup>4</sup>Die Lehrenden informieren die Studierenden rechtzeitig über Art und Anzahl der zu erbringenden Leistungen und über die Termine, zu denen sie zu erbringen sind.

## (5) Arten der Prüfungsleistungen:

1. <sup>1</sup>In einer Klausur soll der die Prüfungskandidatin/der Prüfungskandidat unter Aufsicht nachweisen, dass sie/er in begrenzter Zeit, mit begrenzten Hilfsmitteln und mit den geläufigen Methoden des Faches eine Aufgabenstellung bearbeiten kann. <sup>2</sup>Die Klausurdauer soll 90 Minuten nicht überschreiten. <sup>3</sup>Hiervon abweichende Regelungen sind in den im Modulverzeichnis enthaltenen ausführlichen Modulbeschreibungen festgelegt.
2. <sup>1</sup>Eine mündliche Prüfung findet vor zwei Prüfenden oder einer/einem Prüfenden und einer/einem sachkundigen Beisitzenden als Einzelprüfung statt. <sup>2</sup>Die Notenfestsetzung erfolgt durch die Prüfenden oder die Prüferin/den Prüfer und die Beisitzende/den Beisitzenden gemeinsam im Verfahren nach § 13 Abs. 3. <sup>3</sup>Die wesentlichen Gegenstände der Prüfung, die Bewertung der Prüfungsleistung und die tragenden Erwägungen der Bewertungsentscheidung sind in einem Protokoll festzuhalten. <sup>4</sup>Es ist von den Prüfenden oder der Prüferin/dem Prüfer und die/den Beisitzenden zu unterschreiben. <sup>5</sup>Studierende, die sich in einem der beiden nachfolgenden Prüfungszeiträume der gleichen Prüfung unterziehen wollen, sowie andere Mitglieder der Hochschule, die ein eigenes berechtigtes Interesse geltend machen, sind, sofern die räumlichen Gegebenheiten dies zulassen und die Prüfungskandidatin/der Prüfungskandidat dem zustimmt, als Zuhörende zuzulassen. <sup>6</sup>Dies erstreckt sich nicht auf die Beratung und Bekanntgabe des Prüfungsergebnisses an die Prüfungskandidatin/den Prüfungskandidaten. <sup>7</sup>Die Dauer der mündlichen Prüfung soll 20 Minuten nicht überschreiten. <sup>8</sup>Hiervon abweichende Regelungen sind in den im Modulverzeichnis enthaltenen ausführlichen Modulbeschreibungen festgelegt.
3. Ein Referat umfasst:
  - eine eigenständige und vertiefte Auseinandersetzung mit einem Problem aus dem Arbeitszusammenhang der Lehrveranstaltung unter Einbeziehung und Auswertung einschlägiger Literatur,
  - die Darstellung der Arbeit und die Vermittlung ihrer Ergebnisse im Vortrag sowie in der anschließenden Diskussion,
  - eine schriftliche Ausarbeitung des Referats (8 - 10 Seiten).
4. Eine Hausarbeit ist eine selbständige schriftliche Bearbeitung einer wissenschaftlichen Aufgabenstellung (10 - 15 Seiten).
5. <sup>1</sup>Eine Seminararbeit kann nach näherer Bestimmung in den im Modulverzeichnis enthaltenen ausführlichen Modulbeschreibungen eine experimentelle, dokumentarische oder darstellende wissenschaftlich-praktische Leistung (Projekt) sein.
6. <sup>1</sup>Ein Kolloquium findet vor einer Prüferin/einem Prüfer als Einzel- oder als Gruppenprüfung für bis zu drei Studierende gleichzeitig statt. <sup>2</sup>Die Dauer des Kolloquiums beträgt je Prüfling in der Regel 20 Minuten.
7. <sup>1</sup>Eine Präsentation umfasst die Bearbeitung einer Aufgabenstellung in konzeptioneller und konstruktiver Hinsicht. <sup>2</sup>Die Präsentation erfolgt in einer für die berufliche Tätigkeit typischen Weise.
8. Portfolio bezeichnet eine Leistungssammelmappe, die den Lernprozess der Studierenden durch Zusammenstellung geeigneter Texte, Artikel und ähnlicher Materialien und einem Selbstreflexionsbericht (mindestens 5 Seiten) dokumentiert.
9. Ein Projektbericht umfasst in der Regel die Beschreibung des Projektes, die schriftliche Bearbeitung der theoretischen Ansätze und Voraussetzungen für die Bearbeitung des Projekts sowie die Darlegung und Begründung der gewählten Methoden, die im Projekt eingesetzt werden. Ein Projektbericht beinhaltet ferner die Dokumentation des Projektverlaufs sowie die Reflexion der Ergebnisse.

### § 10

#### Regelung für Studierende mit Behinderungen und mit länger andauernden Erkrankungen

<sup>1</sup>Weist die Prüfungskandidatin/der Prüfungskandidat durch ein ärztliches Attest glaubhaft nach, dass sie/er wegen länger andauernder oder ständiger Behinderung nicht in der Lage ist, Prüfungsleistungen ganz oder teilweise in der vorgeschriebenen Form abzulegen, ist ihr/ihm durch den Prüfungsausschuss zu ermöglichen, die Prüfungsleistungen innerhalb einer verlängerten Bearbeitungszeit oder gleichwertige Prüfungsleistungen in einer anderen Form zu erbringen. <sup>2</sup>Der Prüfungsausschuss kann zusätzlich oder statt eines ärztlichen Attestes die Vorlage eines amtsärztlichen Attestes verlangen.

### § 11

#### Besondere Regelungen für Studierende, die ein Kind erwarten und studierende Eltern mit Kind

<sup>1</sup>Die Schutzbestimmungen der §§ 3 bis 6 und 8 des Mutterschutzgesetzes sowie die Fristen des Bundeserziehungsgeldgesetzes (anwendbar bei Geburt des Kindes bis zum 31. Dezember 2006) und des Bundeselterngeld- und Elternzeitgesetzes (anwendbar bei Geburt des Kindes nach dem 31. Dezember 2006) über die Elternzeit sind anzuwenden. <sup>2</sup>Die Inanspruchnahme der Schutzbestimmungen bzw. der Fristen ist von der/dem Studierenden schriftlich beim Prüfungsamt anzuzeigen. <sup>3</sup>Bei Inanspruchnahme der Mutterschutzvorschriften ist ein ärztliches Attest über den errechneten Geburtstermin, für die Inanspruchnahme der weiteren Regelungen die Geburtsurkunde des Kindes vorzulegen. <sup>4</sup>Die/der Studierende gibt auf einem Formblatt des Prüfungsamts die Veranstaltungen und Prüfungen an, an denen sie/er nicht teilnehmen kann. <sup>5</sup>Das Prüfungsamt übernimmt die Information der angegebenen Lehrenden, der Prüfungsbeauftragten und des Prüfungsausschusses. <sup>6</sup>Für Beratung und Unterstützung können Studierende sich insbesondere an die Gleichstellungsbeauftragte, die Studienberatung und das Prüfungsamt wenden.

### § 12

#### Versäumnis, Rücktritt, Täuschung, Ordnungsverstoß

- (1) Eine Prüfungsleistung gilt als mit „nicht bestanden“ bewertet, wenn die/der Studierende ohne triftige Gründe
  1. zu einem Prüfungstermin nicht erscheint,
  2. nach Beginn der Prüfung von der Prüfung zurücktritt oder
  3. die Wiederholung einer Prüfungsleistung innerhalb der dafür festgelegten Frist nicht durchführt.
  
- (2) <sup>1</sup>Die für den Rücktritt oder das Versäumnis geltend gemachten Gründe müssen der Prüferin/dem Prüfer unverzüglich schriftlich angezeigt und glaubhaft nachgewiesen werden; andernfalls gilt die betreffende Prüfungsleistung als „nicht ausreichend“. <sup>2</sup>Eine Exmatrikulation oder eine Beurlaubung als solche sind keine triftigen Gründe. <sup>3</sup>Bei Krankheit ist ein ärztliches Zeugnis vorzulegen, soweit die Krankheit nicht offenkundig ist. <sup>4</sup>Zusätzlich oder statt eines ärztlichen Attestes kann auch die Vorlage eines amtsärztlichen Attestes verlangt werden. <sup>5</sup>Werden die Gründe anerkannt, gilt die Prüfungsleistung als nicht unternommen.
  
- (3) <sup>1</sup>Versucht die Prüfungskandidatin/der Prüfungskandidat, das Ergebnis ihrer/seiner Prüfungsleistung durch Täuschung oder Mitführen nicht zugelassener Hilfsmittel zu beeinflussen, gilt die betreffende Prüfungsleistung als „nicht ausreichend“. <sup>2</sup>Wer sich eines Verstoßes gegen die Ordnung der Prüfung schuldig gemacht hat, kann von der Fortsetzung der betreffenden Prüfungsleistung ausgeschlossen werden; in diesem Fall gilt die betreffende Prüfungsleistung als mit „nicht ausreichend“ bewertet. <sup>3</sup>Die Entscheidungen nach Sätzen 1 und 2 trifft die Prüferin/der Prüfer. <sup>4</sup>Die Prüfungskandidatin/der Prüfungskandidat hat das Recht, gegen diese Entscheidung schriftlich beim Prüfungsausschuss Widerspruch einzulegen. <sup>5</sup>Über das weitere Verfahren entscheidet der Prüfungsausschuss nach Anhörung der Beteiligten. <sup>6</sup>Gilt die Prüfung als mit „nicht ausreichend“ bewertet, muss die entsprechende Prüfung wiederholt werden. <sup>7</sup>In besonders schwerwiegenden oder wiederholten Fällen von Täuschung kann der Prüfungsausschuss die Studierende/den Studierenden von der Fortsetzung des Prüfungsverfahrens ausschließen. <sup>8</sup>Die Bachelorprüfung ist dann endgültig nicht bestanden.

- (4) <sup>1</sup>Wird bei einer Prüfungsleistung der Abgabetermin ohne triftige Gründe nicht eingehalten, so gilt sie als „nicht ausreichend“. <sup>2</sup>Abs. 2 Sätze 1 bis 5 gilt entsprechend. <sup>3</sup>In Fällen, in denen der Abgabetermin aus triftigen Gründen nicht eingehalten werden kann, entscheidet der Prüfungsausschuss unter Beachtung der Grundsätze der Chancengleichheit und des Vorrangs der wissenschaftlichen Leistung vor der Einhaltung von Verfahrensvorschriften darüber, ob der Abgabetermin für die Prüfungsleistung entsprechend, höchstens aber um die Hälfte der Bearbeitungsdauer, hinausgeschoben, die hinausgeschobene Abgabe bei der Bewertung berücksichtigt oder eine neue Aufgabe gestellt wird. <sup>4</sup>Der Abgabetermin wegen nachgewiesener Erkrankung kann in der Regel um höchstens den Zeitraum dieser Erkrankung hinausgeschoben werden.

### **§ 13**

#### **Bewertung der Prüfungsleistung und Notenbildung**

- (1) <sup>1</sup>Die einzelne Prüfungsleistung wird von der/dem Prüfenden bewertet. <sup>2</sup>Schriftliche Prüfungsleistungen sind in der Regel spätestens innerhalb eines Monats nach der jeweiligen Prüfungsleistung zu bewerten. <sup>3</sup>Die Noten werden in anonymisierter Form von den Lehrenden per Aushang und/oder im hochschulinternen Netz bekannt gegeben.
- (2) Für die Bewertung der Prüfungsleistungen sind folgende Noten zu verwenden:
- |               |                     |   |
|---------------|---------------------|---|
| 1,0; 1,3      | = sehr gut          | = eine besonders hervorragende Leistung,  |
| 1,7; 2,0; 2,3 | = gut               | = eine erheblich über dem Durchschnitt liegende Leistung,                               |
| 2,7; 3,0; 3,3 | = befriedigend      | = eine Leistung, die in jeder Hinsicht den durchschnittlichen Anforderungen entspricht, |
| 3,7; 4,0      | = ausreichend       | = eine Leistung, die trotz ihrer Mängel den Mindestanforderungen entspricht,            |
| 5,0           | = nicht ausreichend | = eine Leistung, die wegen erheblicher Mängel den Anforderungen nicht mehr genügt.      |
- (3) <sup>1</sup>Eine Prüfungsleistung ist bestanden, wenn sie mit mindestens „ausreichend“ bewertet wurde. <sup>2</sup>Wird die Prüfungsleistung von zwei Prüfenden bewertet, ist sie bestanden, wenn beide die Leistung mit mindestens „ausreichend“ bewerten. <sup>3</sup>In diesem Fall berechnet sich die Note der bestandenen Prüfungsleistung aus dem Durchschnitt der von den Prüfenden festgesetzten Einzelnoten, wobei auch andere Noten als in Abs. 2 möglich sind. <sup>4</sup>Bei der Bildung der Note wird nur die erste Dezimalstelle hinter dem Komma berücksichtigt; alle weiteren Stellen werden ohne Rundung gestrichen.
- (4) Die Gesamt-Note lautet
- bei einem Durchschnitt bis einschließlich 1,5 sehr gut,
  - bei einem Durchschnitt über 1,5 bis einschließlich 2,5 gut,
  - bei einem Durchschnitt über 2,5 bis einschließlich 3,5 befriedigend,
  - bei einem Durchschnitt über 3,5 bis einschließlich 4,0 ausreichend,
  - bei einem Durchschnitt über 4,0 nicht ausreichend.
- (5) Eine Modulprüfung ist bestanden, wenn die nach Maßgabe der Modulanlage dieser Prüfungsordnung hierfür erforderlichen Anrechnungspunkte (AP) erworben wurden, d.h. die Modulprüfung gemäß Abs. 6 mit mindestens „ausreichend“ bewertet wurde.
- (6) Die Note der Modulprüfung errechnet sich als gewichtetes arithmetisches Mittel der Noten der dieser Prüfung zugeordneten bestandenen Prüfungsleistungen, wobei die den Prüfungsleistungen zugeordneten Anrechnungspunkte (AP) als Gewichte dienen.
- (7) <sup>1</sup>Die Noten der Studienbereiche errechnen sich jeweils als gewichtetes arithmetisches Mittel aller Noten der zugehörigen Module. <sup>2</sup>Die Anrechnungspunkte (AP) der Module dienen als Gewichte.
- (8) <sup>1</sup>Die Gesamtnote der Bachelorprüfung errechnet sich als gewichtetes arithmetisches Mittel der Noten der jeweiligen Studienbereiche, der Bachelorarbeit und der Mündlichen Prüfung zur Thematik der Bachelorarbeit. <sup>2</sup>Die Noten werden jeweils mit den zugeordneten Anrechnungspunkten (AP)

gewichtet. <sup>3</sup>Die Gesamtnote wird gemäß Absatz 4 ausgewiesen.

#### **§ 14 Anrechnungspunkte (AP)**

- (1) Gemäß § 3 Abs. 3 sind in diesem Studiengang insgesamt mindestens 180 Anrechnungspunkte (AP) zu erwerben.
- (2) <sup>1</sup>Anrechnungspunkte (AP) werden vergeben auf der Grundlage von bestandenen Prüfungs- oder Studienleistungen. <sup>2</sup>Sie geben den durchschnittlichen zeitlichen Arbeitsaufwand für die Leistungen wieder. <sup>3</sup>Ein Anrechnungspunkt umfasst 30 Arbeitsstunden (Kontaktzeit und Selbststudium).
- (3) <sup>1</sup>Die Verteilung der Anrechnungspunkte auf die einzelnen Studienbereiche regelt § 3 Abs. 3 in Verbindung mit der Fachspezifischen Anlage/Studienordnung (Anlage 5). <sup>2</sup>Die Zuordnung von Anrechnungspunkten (AP) zu Prüfungs- und Studienleistungen ergibt sich aus den im Modulverzeichnis enthaltenen ausführlichen Modulbeschreibungen.
- (4) <sup>1</sup>Die im Modulverzeichnis enthaltenen ausführlichen Modulbeschreibungen für die jeweiligen Studienbereiche können vorsehen, dass Anrechnungspunkte (AP) in Modulen aufgrund einer benoteten Prüfungsleistung oder zwei oder mehr Teilprüfungen erworben werden können. <sup>2</sup>Unbenotete Studienleistungen müssen als Voraussetzung zur Vergabe von Anrechnungspunkten (AP) mindestens bestanden sein. <sup>3</sup>Jedes Modul schließt jedoch mit mindestens einer benoteten Prüfungsleistung ab.
- (5) <sup>1</sup>Der Prüfungsausschuss oder die von ihm beauftragte Stelle führt für jede Studierende/jeden Studierenden ein Anrechnungspunktekonto. <sup>2</sup>Im Rahmen der organisatorischen Möglichkeiten gewährt der Prüfungsausschuss den Studierenden jederzeit Einblick in den Stand ihres Kontos.

#### **§ 15 Wiederholung von Prüfungsleistungen**

- (1) <sup>1</sup>Nicht bestandene Prüfungsleistungen einer Modulprüfung oder Modulteilprüfung können zweimal wiederholt werden. <sup>2</sup>Die zweite Wiederholungsprüfung ist in der Regel eine mündliche Prüfung. <sup>3</sup>In Ausnahmefällen kann die Prüfung in einer anderen Prüfungsform durchgeführt werden. <sup>4</sup>Dies ist schriftlich beim Prüfungsausschuss zu beantragen. <sup>5</sup>Diese Wiederholungsprüfung wird von zwei Prüfenden abgenommen; im Übrigen gilt § 9 Abs. 5 Nr. 2entsprechend. <sup>6</sup>Wird die Prüfungsleistung in der zweiten Wiederholung mit „nicht ausreichend“ bewertet oder gilt sie als „nicht ausreichend“, so ist die Prüfungsleistung endgültig nicht bestanden.
- (2) <sup>1</sup>Wiederholungsprüfungen sind in angemessener Frist abzulegen. <sup>2</sup>Sie sollen spätestens im Rahmen der nächsten angebotenen regulären Prüfungstermine abgelegt werden. <sup>3</sup>Zur Wiederholungsprüfung melden sich Studierende bei Prüferinnen und Prüfern an. <sup>4</sup>Die Anmeldung zur 2. Wiederholungsprüfung erfolgt über den Prüfungsausschuss.
- (3) <sup>1</sup>Die Wiederholung einer im ersten Versuch bestandenen Prüfungsleistung (Modulteilprüfung oder Modulprüfung) zur Notenverbesserung ist einmal zulässig. <sup>2</sup>Die bessere Prüfungsleistung wird übernommen. <sup>3</sup>Es können bis zu drei Prüfungsleistungen zur Notenverbesserung wiederholt werden.
- (4) In demselben Studiengang an einer anderen Universität oder gleichgestellten Hochschule in der Bundesrepublik Deutschland erfolglos unternommene Versuche, eine Prüfungsleistung abzulegen, werden auf die Wiederholungsmöglichkeiten nach den Absätzen 1 und 2 angerechnet.

#### **§ 16 Zeugnisse und Bescheinigungen**

- (1) <sup>1</sup>Über die bestandene Bachelorprüfung ist unverzüglich ein Zeugnis auszustellen (Anlage 2). <sup>2</sup>Als Datum des Zeugnisses ist der Tag anzugeben, an dem die letzte Prüfung bestanden wurde. <sup>3</sup>Dem Zeugnis wird eine Übersicht über die bestandenen Module (Transcript of Records, Anlage 3) sowie ein Diploma Supplement (in englischer Sprache, Anlage 4) beigefügt. <sup>4</sup>Auf Antrag werden das



Zeugnis und die Modulübersicht zusätzlich in englischer Sprache und das Diploma Supplement zusätzlich in deutscher Sprache ausgestellt.

- (2) Ist die Bachelorprüfung endgültig nicht bestanden oder gilt sie als nicht bestanden, so erteilt die/die Vorsitzende des Prüfungsausschusses hierüber einen schriftlichen Bescheid, dem eine Rechtsbehelfsbelehrung beizufügen ist.
- (3) <sup>1</sup>Beim Verlassen der Hochschule oder beim Wechsel des Studienganges wird auf Antrag eine Bescheinigung ausgestellt, welche die erbrachten Prüfungs- und Studienleistungen und deren Bewertungen sowie die zugeordneten Anrechnungspunkte gemäß ECTS enthält. <sup>2</sup>Im Fall von Abs. 2 wird eine Bescheinigung ausgestellt, die auch die nicht bestandenen oder endgültig nicht bestandenen Prüfungsleistungen ausweist. <sup>3</sup>Auf Antrag wird im Fall von Absatz 2 eine Bescheinigung ausgestellt, welche lediglich die erbrachten Prüfungs- und Studienleistungen ausweist.

### **§ 17 Ungültigkeit der Prüfung**

- (1) Wurde bei einer Prüfung getäuscht und wird diese Tatsache erst nach der Aushändigung des Zeugnisses bekannt, so kann der Prüfungsausschuss nachträglich die Noten für diejenigen Prüfungsleistungen, bei deren Erbringung der Prüfling getäuscht hat, entsprechend berichtigen und die Prüfung ganz oder teilweise für „nicht bestanden“ erklären.
- (2) <sup>1</sup>Waren die Voraussetzungen für die Zulassung zu einer Prüfung nicht erfüllt, ohne dass die Prüfungskandidatin/der Prüfungskandidat hierüber täuschen wollte, und wird diese Tatsache erst nach der Aushändigung des Zeugnisses bekannt, so wird dieser Mangel durch das Bestehen der Prüfung geheilt. <sup>2</sup>Wurde die Zulassung vorsätzlich zu Unrecht erwirkt, so entscheidet der Prüfungsausschuss unter Beachtung der gesetzlichen Bestimmungen über die Rücknahme rechtswidriger Verwaltungsakte.
- (3) Der Prüfungskandidatin/dem Prüfungskandidaten ist vor einer Entscheidung Gelegenheit zur Erörterung der Angelegenheit mit dem Prüfungsausschuss zu geben.
- (4) <sup>1</sup>Das unrichtige Prüfungszeugnis ist einzuziehen und durch ein richtiges Zeugnis oder eine Bescheinigung nach §16 Abs. 2 zu ersetzen. <sup>2</sup>Mit dem unrichtigen Prüfungszeugnis ist auch die Bachelorurkunde einzuziehen, wenn die Prüfung auf Grund einer Täuschung für „nicht bestanden“ erklärt wurde. <sup>3</sup>Eine Entscheidung nach Abs. 1 und 2 Satz 2 ist nach einer Frist von fünf Jahren ab dem Datum der Ausfertigung des Prüfungszeugnisses ausgeschlossen.

### **§ 18 Einsicht in die Prüfungsakte**

<sup>1</sup>Der Prüfungskandidatin/dem Prüfungskandidaten wird auf Antrag nach Ende jedes Prüfungszeitraums und der Bachelorprüfung Einsicht in ihre/seine schriftlichen Prüfungsarbeiten, die Bemerkungen der Prüfenden und die Prüfungsprotokolle gewährt. <sup>2</sup>Der Prüfungsausschuss bestimmt Ort und Zeit der Einsichtnahme. <sup>3</sup>Die/der Studierende wird über Teilergebnisse ihrer/seiner Prüfung unterrichtet. <sup>4</sup>Dies geschieht in der Regel über die Prüfenden, die an der Prüfung beteiligt waren.

### **§ 19 Widerspruchsverfahren**

- (1) <sup>1</sup>Ablehnende Bescheide und andere belastende Verwaltungsakte, die nach dieser Prüfungsordnung getroffen werden, sind schriftlich zu begründen, mit einer Rechtsbehelfsbelehrung zu versehen und nach § 41 Verwaltungsverfahrensgesetz (VwVfG) bekannt zu geben. <sup>2</sup>Gegen diese Entscheidungen kann innerhalb eines Monats nach Zugang des Bescheides Widerspruch beim Prüfungsausschuss nach dieser Prüfungsordnung eingelegt werden.
- (2) <sup>1</sup>Der Prüfungsausschuss entscheidet über den Widerspruch. <sup>2</sup>Soweit sich dieser gegen eine Bewertung einer/eines Prüfenden richtet, leitet der Prüfungsausschuss den Widerspruch der Prüferin/dem Prüfer zur Überprüfung zu. <sup>3</sup>Ändert diese/dieser die Bewertung antragsgemäß, so hilft der Prüfungsausschuss dem Widerspruch ab. <sup>4</sup>Andernfalls überprüft der Prüfungsausschuss die Ent-

scheidung aufgrund der Stellungnahme der Prüferin/des Prüfers insbesondere darauf, ob

1. das Prüfungsverfahren ordnungsgemäß durchgeführt worden ist,
  2. gegen Rechtsvorschriften verstoßen wurde,
  3. bei der Bewertung von einem falschen Sachverhalt ausgegangen worden ist,
  4. allgemein anerkannte Grundsätze oder Bewertungsmaßstäbe nicht beachtet worden sind,
  5. eine vertretbare und mit gewichtigen Argumenten folgerichtig begründete Lösung als falsch bewertet worden ist, oder ob
  6. sich die Prüferin/der Prüfer von sachfremden Erwägungen hat leiten lassen.
- (3) Entsprechendes gilt, wenn sich der Widerspruch gegen die Bewertung durch mehrere Prüfende richtet.
- (4) <sup>1</sup>Über den Widerspruch soll innerhalb eines Monats entschieden werden. <sup>2</sup>Hilft der Prüfungsausschuss dem Widerspruch nicht ab, ist der Bescheid zu begründen und mit einer Rechtsmittelbelehrung (Möglichkeit der Klageerhebung) zu versehen.

## II. Bachelorprüfung

### § 20 Art und Umfang

- (1) Die Bachelorprüfung besteht aus Modulprüfungen in den nach § 3 Abs. 3 gewählten Studienbereichen sowie der Bachelorarbeit mit zugehöriger Mündlicher Prüfung zur Thematik der Bachelorarbeit.
- (2) <sup>1</sup>In den einzelnen Modulen und Modulprüfungen sind Anrechnungspunkte entsprechend der Studienbereiche zu erwerben. <sup>2</sup>Modulprüfungen können aus Teilprüfungsleistungen bestehen. <sup>3</sup>Modulprüfungen und ggf. zugehörige Teilprüfungsleistungen werden studienbegleitend erbracht. <sup>4</sup>Das Nähere regeln die im Modulverzeichnis enthaltenen ausführlichen Modulbeschreibungen.
- (3) <sup>1</sup>Die Studierenden können sich in weiteren als den nach § 3 Abs. 3 vorgeschriebenen Studienbereichen einer Prüfung unterziehen (Zusatzleistungen). <sup>2</sup>Die Zusatzleistungen werden auf Antrag in das Zeugnis aufgenommen, jedoch bei der Festsetzung der Gesamtnote nicht mit einbezogen.

### § 21 Zulassung zur Bachelorarbeit

- (1) Die Zulassung zur Bachelorarbeit setzt voraus, dass im Rahmen der Bachelorprüfung mindestens 120 Anrechnungspunkte (AP) erworben wurden.
- (2) Dem Antrag auf Zulassung zur Bachelorarbeit sind folgende Unterlagen beizufügen:
1. ein Vorschlag für das Thema der Arbeit,
  2. ggf. ein Vorschlag für Prüfende,
  3. eine Erklärung darüber, ob eine Bachelorprüfung oder Teile einer solchen Prüfung oder einer anderen Prüfung in einem der gewählten Fächer an einer Universität oder gleichgestellten Hochschule in der Bundesrepublik Deutschland endgültig nicht bestanden wurden oder ob sich die Antragstellerin/der Antragsteller in einem laufenden Prüfungsverfahren befindet.
- (3) <sup>1</sup>Über die Zulassung entscheidet der Prüfungsausschuss. <sup>2</sup>Die Zulassung wird versagt, wenn
1. die Zulassungsvoraussetzungen nicht erfüllt sind oder
  2. die Unterlagen unvollständig sind oder
  3. die Bachelorprüfung oder eine andere Prüfung in einem der gewählten Fächer an einer Uni-

versität oder gleichgestellten Hochschule in der Bundesrepublik Deutschland bereits endgültig nicht bestanden ist oder

4. der Fall des § 17 Abs. 2 Satz 2 eintritt (Rücknahme der Zulassung).

## **§ 22 Bachelorarbeit**

- (1) <sup>1</sup>Die Bachelorarbeit soll zeigen, dass der Prüfling in der Lage ist, innerhalb einer vorgegebenen Frist eine Fragestellung aus seinem Studienfach selbständig nach wissenschaftlichen Methoden zu bearbeiten. <sup>2</sup>Die Art der Aufgabe und die Aufgabenstellung müssen mit der Ausgabe des Themas festliegen.
- (2) <sup>1</sup>Die Bachelorarbeit kann in Form einer Gruppenarbeit angefertigt werden. <sup>2</sup>Der als Prüfungsleistung zu bewertende Beitrag der einzelnen Prüfungskandidatin/des einzelnen Prüfungskandidaten muss aufgrund der Angabe von Abschnitten, Seitenzahlen oder anderen objektiven Kriterien deutlich abgrenzbar und für sich bewertbar sein und den Anforderungen nach Absatz 1 entsprechen.
- (3) <sup>1</sup>Das Thema der Bachelorarbeit wird in der Regel von einer Hochschullehrerin/einem Hochschullehrer der Hochschule Vechta festgelegt (Erstprüferin/Erstprüfer). <sup>2</sup>Auf Antrag eines Faches können auch in Vechta nicht lehrende Hochschullehrerinnen/Hochschullehrer zu Erst- oder Zweitprüfenden bestellt werden.
- (4) <sup>1</sup>Das Thema wird von der Erstprüferin/dem Erstprüfer nach Anhörung der Prüfungskandidatin/des Prüfungskandidaten festgelegt und dem Prüfungsausschuss mitgeteilt. <sup>2</sup>Die Ausgabe des Themas erfolgt über den Vorsitz des Prüfungsausschusses; die Ausgabe ist aktenkundig zu machen. <sup>3</sup>Mit der Ausgabe des Themas werden die Erstprüferin/der Erstprüfer und die Zweitprüferin/der Zweitprüfer bestellt. <sup>4</sup>Während der Anfertigung der Arbeit wird die Prüfungskandidatin/der Prüfungskandidat von der Erstprüferin/dem Erstprüfer betreut. <sup>5</sup>Soll die Bachelorarbeit in einer Einrichtung außerhalb dieser Hochschule durchgeführt werden, bedarf es hierzu der Zustimmung des Prüfungsausschusses.
- (5) <sup>1</sup>Die Zeit von der Ausgabe des Themas bis zur Ablieferung der Bachelorarbeit beträgt 2 Monate. <sup>2</sup>Für die Bachelorarbeit werden 12 Anrechnungspunkte (AP) vergeben. <sup>3</sup>Das Thema kann nur einmal und nur innerhalb des ersten Monats zurückgegeben werden. <sup>4</sup>Im Einzelfall kann der Prüfungsausschuss mit Zustimmung der Erstprüferin/des Erstprüfers (Betreuerin/Betreuer) die Bearbeitungszeit bis zur Gesamtdauer von 3 1/2 Monaten verlängern.
- (6) Bei der Abgabe der Bachelorarbeit hat die Prüfungskandidatin/der Prüfungskandidat schriftlich zu versichern, dass sie/er die Arbeit selbständig verfasst und keine anderen als die angegebenen Quellen und Hilfsmittel benutzt hat.
- (7) Die Bachelorarbeit ist fristgemäß in drei Exemplaren im zuständigen Prüfungsamt abzuliefern; der Abgabezeitpunkt ist aktenkundig zu machen.
- (8) Die Arbeit ist in der Regel innerhalb von vier Wochen nach ihrer Abgabe durch beider Prüferinnen/Prüfer in Form eines jeweils eigenständigen Gutachtens zu bewerten.
- (9) <sup>1</sup>Wenn die Beurteilungen der Bachelorarbeit zwei volle Notenstufen oder mehr auseinander liegen, werden den betroffenen Studierenden neben der errechneten Gesamtnote auch die beiden Einzelnoten bekannt gegeben. <sup>2</sup>Die Studierenden werden darauf hingewiesen, dass die Möglichkeit der Beschwerde gegen die vergebene(n) Note(n) besteht. <sup>3</sup>Ergeht eine Beschwerde, so verfährt der Prüfungsausschuss gemäß § 19. <sup>4</sup>Wird ein Drittgutachten eingeholt, so entscheidet der Prüfungsausschuss nach dessen Eingang, ob
  1. die ursprüngliche Notengebung unverändert gilt, in diesem Fall wird das Drittgutachten nicht in die Notengebung einbezogen. Dies gilt in jedem Fall, wenn das Drittgutachten schlechter als die beanstandete Note ausfällt;
  2. dem Einspruch der/des Studierenden gegen die Notengebung stattgegeben wird. In diesem

Fall wird die beanstandete Note verworfen und stattdessen die Note des Drittgutachtens zur Notenberechnung herangezogen.

### **§ 23**

#### **Mündliche Prüfung zur Thematik der Bachelorarbeit**

- (1) In der mündlichen Prüfung zur Thematik der Bachelorarbeit hat die Prüfungskandidatin/der Prüfungskandidat in einer Auseinandersetzung über die Bachelorarbeit nachzuweisen, dass sie/er in der Lage ist, die zentralen Arbeitsergebnisse vorzustellen und zu verteidigen und die Arbeitsergebnisse im Fachgespräch zu vertiefen.
- (2) <sup>1</sup>Voraussetzung für die Zulassung zur mündlichen Prüfung zur Thematik der Bachelorarbeit ist, dass die Bachelorarbeit von den Prüfenden mit mindestens „ausreichend“ bewertet ist. <sup>2</sup>Sie soll innerhalb von sechs Wochen nach Abgabe der Bachelorarbeit durchgeführt werden.
- (3) <sup>1</sup>Die mündliche Prüfung zur Thematik der Bachelorarbeit wird gemeinsam von den Prüfenden der Bachelorarbeit als Einzelprüfung oder Gruppenprüfung durchgeführt. <sup>2</sup>Die Dauer der Prüfung zur Thematik der Bachelorarbeit beträgt in der Regel je Prüfling 30 Minuten. <sup>3</sup>Im Übrigen gilt § 9 Abs. 5 Nr. 2 entsprechend. <sup>4</sup>Für die mündliche Prüfung zur Thematik der Bachelorarbeit werden 3 Anrechnungspunkte (AP) vergeben.
- (4) <sup>1</sup>Studierende, die sich demnächst der gleichen Prüfung unterziehen wollen, sind als Zuhörerinnen und Zuhörer bei der mündlichen Prüfung zur Bachelorarbeit zuzulassen. <sup>2</sup>Dies erstreckt sich nicht auf die Beratung und Bekanntgabe des Prüfungsergebnisses an den Prüfling. <sup>3</sup>Auf Antrag eines Prüflings sind die Zuhörerinnen und Zuhörer nach Satz 1 auszuschließen.

### **§ 24**

#### **Wiederholung der Bachelorarbeit**

- (1) <sup>1</sup>Die Bachelorarbeit kann nur, wenn sie mit „nicht ausreichend“ bewertet wurde oder als „nicht ausreichend“ gilt, einmal wiederholt werden. <sup>2</sup>Die Wiederholung einer bestandenen Arbeit zum Zwecke der Notenverbesserung ist nicht zulässig. <sup>3</sup>Die zweite Wiederholung einer nicht bestandenen Arbeit ist nur ausnahmsweise bei Vorliegen besonderer Gründe zulässig, hierüber entscheidet der Prüfungsausschuss. <sup>4</sup>Eine Rückgabe des Themas bei der Wiederholung der Bachelorarbeit ist nur zulässig, wenn von dieser Möglichkeit schon nicht bei der ersten Arbeit (§ 22 Abs. 4) Gebrauch gemacht worden ist.
- (2) Das neue Thema der Bachelorarbeit wird in angemessener Frist, in der Regel innerhalb von drei Monaten nach Bewertung der ersten Arbeit, ausgegeben.

### **§ 25**

#### **Gesamtergebnis**

<sup>1</sup>Die Bachelorprüfung ist bestanden, wenn insgesamt 180 Anrechnungspunkte erworben wurden und alle Modulprüfungen in den Studienbereichen bestanden sind. <sup>2</sup>Über die bestandene Bachelorprüfung stellt der Prüfungsausschuss ein Zeugnis gemäß Anlage 2 aus. <sup>3</sup>Die Berechnung der Gesamtnote erfolgt gemäß § 13.

### **III.**

#### **Schlussvorschriften**

### **§ 26**

#### **Inkrafttreten**

Diese Prüfungsordnung tritt am Tage nach ihrer Bekanntmachung im Mitteilungsblatt der Hochschule Vechta in Kraft.

**Anlagen:**

Anlage 1: Urkunde

Anlage 2: Zeugnis

Anlage 3: Übersicht über die bestandenen Module (Transcript of Records)

Anlage 4: Diploma Supplement (in englischer Sprache)

Anlage 5: Fachspezifische Anlage / Studienordnung

## Anlage 1: Urkunde

**BACHELORURKUNDE**

Die Hochschule Vechta verleiht mit dieser Urkunde

**Frau/Herrn\*** .....

geboren am ..... in .....

den Hochschulgrad

**Bachelor of Arts (B. A.)**

nachdem sie/er\* die Bachelorprüfung im Studiengang

**Soziale Arbeit in Humandiensten**

am ..... bestanden hat.

Vechta, den .....

\_\_\_\_\_  
Präsidentin/Präsident Hochschule Vechta

Siegel

\_\_\_\_\_  
Vorsitzende/r des Prüfungsausschusses

\* Nicht Zutreffendes streichen.

**Die Hochschule Vechta ist eine wissenschaftliche Hochschule des Landes Niedersachsen.  
Sie ist dem Kreis der Universitäten zugeordnet und erfüllt die entsprechenden Aufgaben.**

Anlage 2: Zeugnis

# Zeugnis über die Bachelorprüfung

**Frau/Herr\*** .....

geboren am ..... in .....

hat die Bachelorprüfung im Studiengang

## Soziale Arbeit in Humandiensten

am .....mit der Gesamtnote\*\* ..... bestanden.

<b>Studienbereiche</b>	<b>Note</b>	<b>Anrechnungspunkte/ credit points (ECTS)</b>
Empirie/Methodik***	.....	.....
Soziale Arbeit***	.....	.....
Wahlbereich Soziale Arbeit***	.....	.....
Ethik/Philosophie/Theologie***	.....	.....
Psychologie**	.....	.....
Ökonomie***	.....	.....
Politik/Recht***	.....	.....
Interdisziplinäre Vertiefung und transdisziplinäre Zugänge***	.....	.....
Praktikum***	.....	.....
Optionalbereich***	.....	.....

Bachelorarbeit und mündliche Prüfung über das Thema

«.....»

Vechta, den .....

\_\_\_\_\_  
Präsidentin/Präsident Hochschule Vechta

Siegel

\_\_\_\_\_  
Vorsitzende/r des Prüfungsausschusses

\* Nicht Zutreffendes streichen.

\*\* Notenstufen: sehr gut, gut, befriedigend, ausreichend

\*\*\* Dem Zeugnis ist ein Verzeichnis der bestandenen Module und ggf. Teilprüfungsleistungen beigelegt.

**Die Hochschule Vechta ist eine wissenschaftliche Hochschule des Landes Niedersachsen.  
Sie ist dem Kreis der Universitäten zugeordnet und erfüllt die entsprechenden Aufgaben.**

## Anlage 3: Übersicht über die bestandenen Module (Transcript of Records)

**Frau/Herr\*** .....

geboren am ..... in .....

hat im Rahmen der Bachelorprüfung im Studiengang Soziale Arbeit in Humandiensten folgende Module und Prüfungsleistungen\*\* erbracht.

Nr.	Modultitel und Lehrveranstaltungen	AP	Prüfungsart	Note
<b>Empirie / Methodik (20 AP)</b>				
<b>EM-1</b>	<b>Propädeutica</b>	<b>6</b>		
1.1	Einführung in die Sozialen Dienstleistungen			
1.2	Wissenschaftstheorie			
1.3	Grundlagen wissenschaftlichen Arbeitens			
<b>EM-2</b>	<b>Modelle und Methoden der Datenanalyse</b>	<b>4</b>		
2.1	Grundlagen der Statistik			
2.2	Angewandte Statistik			
<b>EM-3</b>	<b>Forschungsmethoden</b>	<b>6</b>		
3.1	Einführung in die quantitative Sozialforschung			
3.2	Einführung in die qualitative Sozialforschung			
<b>EM-4</b>	<b>Lehrforschungsprojekt</b>	<b>4</b>		

<b>Soziale Arbeit (34 AP)</b>				
<b>Grundlagen Sozialer Arbeit</b>				
<b>PÄ-1</b>	<b>Sozialer Arbeit als Profession</b>	<b>6</b>		
1.1	Adressaten und Handlungsfelder der Sozialen Arbeit			
1.2	Handlungsebenen und Kompetenzen in der Sozialen Arbeit			
1.3	Professionalität Sozialer Arbeit in Geschichte und Gegenwart			
<b>PÄ-2</b>	<b>Theorien Sozialer Arbeit als Disziplin</b>	<b>6</b>		
2.1	Einführung in die Theorien Sozialer Arbeit			
2.2	Systemtheorie in der Sozialen Arbeit			
2.3	Geschichte der Disziplin Sozialer Arbeit			
<b>Konzepte professionellen Handelns</b>				
<b>PÄ-3</b>	<b>Handlungsmethoden Sozialer Arbeit</b>	<b>6</b>		
3.1	Handlungsmethoden Sozialer Arbeit			
3.2	Arbeit mit Gruppen			
<b>PÄ-4</b>	<b>Handlungskonzepte und Methoden</b>	<b>6</b>		
4.1	Sozialraumplanung/Gemeinwesenarbeit			
4.2	Diagnostik und Fallverstehen			
4.3	Fallmanagement			
<b>Individuum im sozialen Kontext</b>				
<b>PÄ-5</b>	<b>Devianzpädagogik</b>	<b>4</b>		
5.1	Sozialisation in psychosozial belasteten Lebenslagen			
5.2	Devianzpädagogische Diagnostik und Behandlung des devianten Ausdrucks			



<b>PÄ-6</b>	<b>Lebenswelt und Biografie</b>	<b>6</b>		
6.1	Soziale Arbeit im institutionalisierten Lebenslauf			
6.2	Biografiearbeit: Analysen zu Biographie und Lebenswelt			
<b>PÄ-7</b>	<b>Kommunikation und Interaktion</b>	<b>6</b>		
7.1	Kommunikation und Interaktion			
7.2	Konzepte systemischen Handelns in der Kommunikation			
7.3	Kommunikationstraining und Gesprächsführung			
<b>PÄ-8</b>	<b>Beratung</b>	<b>6</b>		
8.1	Theorien und Konzepte von Beratung in der Sozialen Arbeit			
8.2	Handlungswissen Beratung			
8.3	Systemische Beratung			

<b>Wahlbereich Soziale Arbeit (18 AP)</b>				
<b>PÄ-9</b>	<b>Handlungsforschung</b>	<b>12</b>		
9.1	Spezifisches Theorie- und Handlungswissen Planung und Zielsetzung			
9.2	Spezifisches Theorie- und Handlungswissen Durchführung und Evaluation			
9.3	Praxisbegleitung/Supervision			
9.4	Kollegiale Beratung			
<b>PÄ-10</b>	<b>Arbeit in und mit Gruppen</b>	<b>6</b>		
10.1	Teamentwicklung und Gruppendynamik			
10.2	Spezielle Ansätze der Gruppenarbeit			
<b>PÄ-11</b>	<b>Prävention und Intervention</b>	<b>6</b>		
11.1	Prävention durch Risikoanalyse und Ressourcenanalyse			
11.2	Interventions- und Handlungsstrategien			
<b>PÄ-12</b>	<b>Ästhetische Praxis: Gestalten und Werken</b>	<b>12</b>		
12.1	Bildnerisch-kreatives Gestalten in der Sozialen Arbeit 1 (Bereich Plastisches Gestalten)			
12.2	Bildnerisch-kreatives Gestalten in der Sozialen Arbeit 2 (Bereich Malerei, grafische Technik, Zeichnungen)			
12.3	Künstlerisches Gestalten in Projekten 1 (Projektentwicklung)			
12.4	Künstlerisches Gestalten in Projekten 2 (Fortführung Projekt 1: Gestaltung/Umsetzung)			
<b>PÄ-14</b>	<b>Ästhetische Praxis: Sport</b>	<b>6</b>		
14.1	Kleine Spiele			
14.2	Große Spiele			
<b>PÄ-15</b>	<b>English for social work and social care service</b>	<b>6</b>		
15.1	English for social work and social care service			

<b>Ethik / Philosophie / Theologie (5 AP)</b>				
<b>EP-1</b>	<b>Ethik der Sozialen Dienstleistungen</b>	<b>5</b>		
1.1	Grundlagen der Ethik und Ansätze einer Ethik Sozialer Dienstleistungen			
1.2	Soziale Dienstleistungen in ethischer Reflexion			
<b>EP-2</b>	<b>Theologie im Kontext von Sozialen Dienstleistungen</b>	<b>5</b>		
2.1	Theologie als Bezugswissenschaften der Sozialen Dienstleistung			
2.2	Theologie im Kontext Sozialer Dienstleistungen			
<b>EP-3</b>	<b>Sterben und Tod</b>	<b>5</b>		

3.1	Soziale und ethische Aspekte von Sterben und Tod			
3.2	Sterben und Tod in der Medizin			
<b>EP-4</b>	<b>Praktische Theologie</b>	<b>12</b>		
4.1	Einführung in die praktische Theologie, insbesondere Pastoraltheologie			
4.2	Praxisbegleitung			
4.3	Vertiefung pastoraltheologischer Dimensionen ausgewählter kirchlicher Arbeitsfelder			

### Psychologie (18 AP)

<b>PY-1</b>	<b>Entwicklung und Bedingungen des Lehrens und Lernens</b>	<b>6</b>		
1.1	Entwicklungspsychologie			
1.2	Bedingungen des Lehrens und Lernens			
1.3	Ausgewählte Thematiken			
<b>PY-2</b>	<b>Persönlichkeit und soziale Interaktion</b>	<b>6</b>		
2.1	Persönlichkeitspsychologie			
2.2	Soziale Interaktion			
2.3	Ausgewählte Thematiken (Individuum und Gruppe, u.s.w.)			
<b>PY-3</b>	<b>Interpersonales Verhalten und Intergruppenverhalten</b>	<b>6</b>		
3.1	Interpersonale Wahrnehmung			
3.2	Motivationen und Vertrauen			
3.3	Soziale Gruppen im Kontext sozialer Dienstleistungen			

### Ökonomie (12 AP)

<b>ÖK-1</b>	<b>BWL</b>	<b>6</b>		
1.1	Allgemeine Betriebswirtschaftslehre I			
1.2	Allgemeine Betriebswirtschaftslehre II			
<b>ÖK-2</b>	<b>VWL</b>	<b>6</b>		
2.1	Volkswirtschaftslehre I			
2.2	Volkswirtschaftslehre II			

### Politik / Recht (18 AP)

<b>PR-1</b>	<b>Recht</b>	<b>6</b>		
1.1	Vertragsrecht			
1.2	Deliktsrecht			
1.3	Arbeitsrecht			
<b>PR-3</b>	<b>Rechtliche Grundlagen der Sozialen Arbeit</b>	<b>6</b>		
3.1	Sozialrecht			
3.2	Kinder- und Jugendhilferecht			
3.3	Ausgewählte Thematiken			
<b>PR-4</b>	<b>Politikwissenschaftliche Grundlagen/ Allgemeinpolitische Grundlagen</b>	<b>6</b>		
4.1	Politisches System Deutschland			
4.2	Sozialpolitik in Deutschland und in der EU			
4.3	Die öffentliche Verwaltung			
<b>PR-5</b>	<b>Sozialpolitische Grundlagen</b>	<b>6</b>		
5.1	Staatsrecht			
5.2	Das System der sozialen Sicherung			
5.3	Das Subsidiaritätsprinzip			

<b>PR-6</b>	<b>Architekturen sozialer Netzwerke</b>	<b>6</b>		
6.1	Generationenverhältnisse und -beziehungen			
6.2	Non-Government-Organisations und Non-Profit-Organisations			
6.3	Bürgerschaftliches Engagement			
<b>PR-7</b>	<b>Recht und Devianz</b>	<b>6</b>		
7.1	Betreuungsrecht und Unterbringungsrecht			
7.2	Straf- und Strafvollzugsrecht			
7.3	Jugendstraf- und Jugendstrafvollzugsrecht			

<b>Interdisziplinäre Vertiefungen und transdisziplinäre Zugänge: Individuum im Sozialen Kontext (16 AP)</b>				
<b>IS-1</b>	<b>Normalität und Abweichung</b>	<b>4</b>		
1.1	Gesellschaftliche und kulturelle Dimensionen von Abweichung und Normalität			
1.2	Sozial-ökologische und sozial-kommunikative Perspektiven von Normalität und Abweichung			
<b>IS-2</b>	<b>Familie</b>	<b>6</b>		
2.1	Familie in der Krise (Devianzperspektive)			
2.2	Psychologie der Familie			
2.3	Professionelles Handeln in der Familie			
<b>IS-3</b>	<b>Lebensstil und Jugendkulturen</b>	<b>6</b>		
3.1	Jugendkultur – Lebensstile – Problemlagen: Jugendhilfe zwischen Normalität und Abweichung (Devianzperspektive)			
3.2	Jugendkulturen in psychologischer Perspektive			
3.3	Sozialpädagogisches Handeln in Jugendkulturen			
<b>IS-4</b>	<b>Migration</b>	<b>6</b>		
4.1	Migration und Integration (Devianzperspektive)			
4.2	Rechtliche Grundlagen der Migrationsarbeit (i. B.: Zuwanderungsgesetz)			
4.3	Interreligiöser Dialog der Kulturen			
<b>IS-5</b>	<b>Institution</b>	<b>6</b>		
5.1	Institutionelle Karrieren (Devianzperspektive)			
5.2	Institution und Sozialisation			
5.3	Träger sozialer Dienstleistungen			
<b>IS-6</b>	<b>Organisation</b>	<b>6</b>		
6.1	Konflikte in Organisationen (Devianzperspektive)			
6.2	Organisationsanalyse- und Evaluation			
6.3	Management und Unternehmensführung			

<b>PX-1</b>	<b>Praxismodul</b>	<b>15</b>		
1.1	Begleitveranstaltung zum Praktikum			
1.2	Praktikum			
	<b>Optionalbereich</b>	<b>9</b>		
<b>BA-1</b>	<b>Modul Bachelorarbeit</b>	<b>15</b>		
1.1	Bachelorarbeit	<b>12</b>		
1.2	Mündliche Prüfung	<b>3</b>		

**Anlage 4: Diploma Supplement (in englischer Sprache)**

---

**Hochschule Vechta**

---

***Diploma Supplement***

This Diploma Supplement model was developed by the European Commission, Council of Europe and UNESCO/CEPES. The purpose of the supplement is to provide sufficient independent data to improve the international 'transparency' and fair academic and professional recognition of qualifications (diplomas, degrees, certificates etc.). It is designed to provide a description of the nature, level, context, content and status of the studies that were pursued and successfully completed by the individual named on the original qualification to which this supplement is appended. It should be free from any value judgements, equivalence statements or suggestions about recognition. Information in all eight sections should be provided. Where information is not provided, an explanation should give the reason why.

---

**1. Holder of the Qualification**

- 1.1. Family Name**
- 1.2. First Name**
- 1.3. Date, Place, Country of Birth**
- 1.4. Student ID Number or Code**

**2. Qualification**

- 2.1. Name of Qualification** (full, abbreviated; in original language)  
Bachelor of Arts (B.A.)  
**Title Conferred** (full, abbreviated; in original language)  
Bachelor of Arts (B.A.)
- 2.2. Main Field(s) of Study**  
Social work
- 2.3. Institution Awarding the Qualification**  
University of Vechta

**Status (Type/Control)**

University

**2.4. Institution Administering Studies**

Same

**Status (Type/Control)**

Same

**2.5. Language(s) of Instruction/Examination**

German

**3. Level of the Qualification****3.1. Level**

First Degree, with thesis

**3.2. Official Length of Program**

Three years

**3.3. Access Requirements****4. Contents and Results Gained****4.1. Mode of Study**

Full-time

**4.2. Program Requirements**

Upon completing the course successfully, students shall be in command of the theoretical knowledge, research methods and competencies necessary for independent, informed, and reflective work in the human services. Central to this, is preparing students for methodical and evidence-based professional practice in a field of social work and social care itself in a state of constant change. This change is due to both the development of new social problems and the transformation of older ones, as well as shifting needs within the population. Students' understanding of the course content will be with reference to the traditions of the discipline. They will be taught to examine and question theory and perspectives. They will be in a position to systematically plan and critically reflect upon professional practice. On the one hand, the course is designed to qualify students for practice in various relevant fields. On the other, it is designed to fit the requirements for further qualification: in particular, for further specialist academic study. Examples of this include the Masters programme offered, as well as diverse PhD programmes. This course is conceptualized with the objective of combining theoretical and evidence-based knowledge with the competencies needed to satisfy practice requirements.

**4.3. Program Details**

See transcript of records

**4.4. Grading Scheme**

General grading scheme cf. Sec. 8.6

**4.5. Overall Classification (in original language)**

**5. Function of the Qualification****5.1. Access to Further Study**

Masters degree

**5.2. Professional Status**

N/A

**6. Additional Information****6.1. Further Information Sources**

About the institutions and department programs: [www.uni-vechta.de](http://www.uni-vechta.de); for national information sources cf. Sec. 8.8

**7. Certification**

This Diploma Supplement refers to the following original documents:

Document: date

Studienleistung (transcript of records): date

Certification Date: date

(Official Stamp/Seal)

---

Chairman Examination Committee  
University of Vechta

## 8. INFORMATION ON THE GERMAN HIGHER EDUCATION SYSTEM<sup>1</sup>

### 8.1 Types of Institutions and Institutional Status

Higher education (HE) studies in Germany are offered at three types of Higher Education Institutions (HEI).<sup>2</sup>

- *Universitäten* (Universities) including various specialized institutions, offer the whole range of academic disciplines. In the German tradition, universities focus in particular on basic research so that advanced stages of study have mainly theoretical orientation and research-oriented components.

- *Fachhochschulen* (Universities of Applied Sciences) concentrate their study programmes in engineering and other technical disciplines, business-related studies, social work, and design areas. The common mission of applied research and development implies a distinct application-oriented focus and professional character of studies, which include integrated and supervised work assignments in industry, enterprises or other relevant institutions.

- *Kunst- und Musikhochschulen* (Universities of Art/Music) offer studies for artistic careers in fine arts, performing arts and music; in such fields as directing, production, writing in theatre, film, and other media; and in a variety of design areas, architecture, media and communication.

Higher Education Institutions are either state or state-recognized institutions. In their operations, including the organization of studies and the designation and award of degrees, they are both subject to higher education legislation.

### 8.2 Types of Programmes and Degrees Awarded

Studies in all three types of institutions have traditionally been offered in integrated "long" (one-tier) programmes leading to *Diplom-* or *Magister Artium* degrees or completed by a *Staatsprüfung* (State Examination).

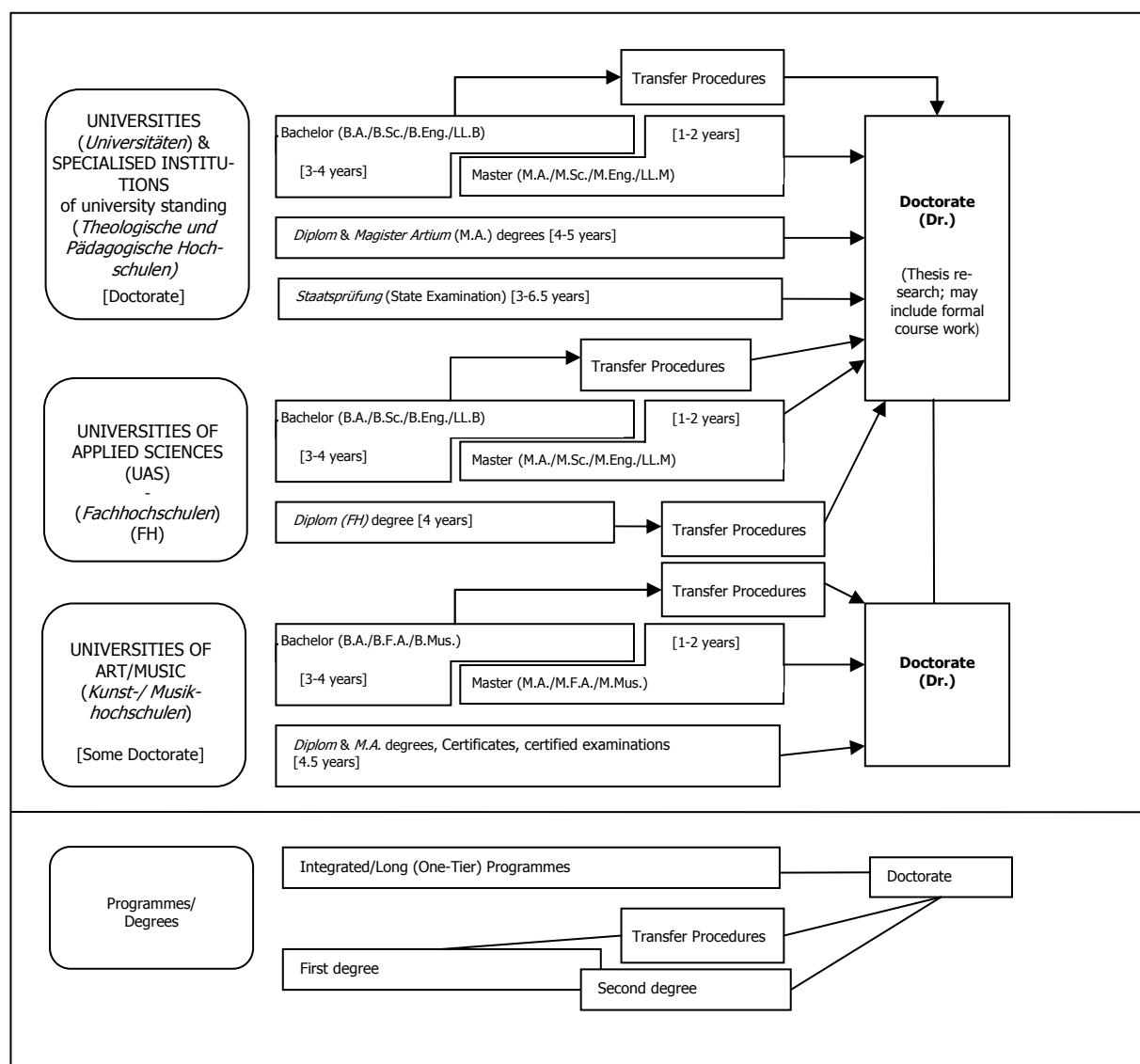
Within the framework of the Bologna-Process one-tier study programmes are successively being replaced by a two-tier study system. Since 1998, a scheme of first- and second-level degree programmes (Bachelor and Master) was introduced to be offered parallel to or instead of integrated "long" programmes. These programmes are designed to provide enlarged variety and flexibility to students in planning and pursuing educational objectives, they also enhance international compatibility of studies.

For details cf. Sec. 8.4.1, 8.4.2, and 8.4.3 respectively. Table 1 provides a synoptic summary.

### 8.3 Approval/Accreditation of Programmes and Degrees

To ensure quality and comparability of qualifications, the organization of studies and general degree requirements have to conform to principles and regulations established by the Standing Conference of the Ministers of Education and Cultural Affairs of the *Länder* in the Federal Republic of Germany (KMK).<sup>3</sup> In 1999, a system of accreditation for programmes of study has become operational under the control of an Accreditation Council at national level. All new programmes have to be accredited under this scheme; after a successful accreditation they receive the quality-label of the Accreditation Council.<sup>4</sup>

Table 1: Institutions, Programmes and Degrees in German Higher Education



## 8.4 Organization and Structure of Studies

The following programmes apply to all three types of institutions. Bachelor's and Master's study courses may be studied consecutively, at various higher education institutions, at different types of higher education institutions and with phases of professional work between the first and the second qualification. The organization of the study programmes makes use of modular components and of the European Credit Transfer and Accumulation System (ECTS) with 30 credits corresponding to one semester.

### 8.4.1 Bachelor

Bachelor degree study programmes lay the academic foundations, provide methodological skills and lead to qualifications related to the professional field. The Bachelor degree is awarded after 3 to 4 years.

The Bachelor degree programme includes a thesis requirement. Study courses leading to the Bachelor degree must be accredited according to the Law establishing a Foundation for the Accreditation of Study Programmes in Germany.<sup>5</sup>

First degree programmes (Bachelor) lead to Bachelor of Arts (B.A.), Bachelor of Science (B.Sc.), Bachelor of Engineering (B.Eng.), Bachelor of Laws (LL.B.), Bachelor of Fine Arts (B.F.A.) or Bachelor of Music (B.Mus.).



### 8.4.2 Master

Master is the second degree after another 1 to 2 years. Master study programmes must be differentiated by the profile types "more practice-oriented" and "more research-oriented".

Higher Education Institutions define the profile of each Master study programme.

The Master degree study programme includes a thesis requirement. Study programmes leading to the Master degree must be accredited according to the Law establishing a Foundation for the Accreditation of Study Programmes in Germany.<sup>6</sup>

Second degree programmes (Master) lead to Master of Arts (M.A.), Master of Science (M.Sc.), Master of Engineering (M.Eng.), Master of Laws (L.L.M), Master of Fine Arts (M.F.A.) or Master of Music (M.Mus.). Master study programmes, which are designed for continuing education or which do not build on the preceding Bachelor study programmes in terms of their content, may carry other designations (e.g. MBA).

### 8.4.3 Integrated "Long" Programmes (One-Tier): *Diplom degrees, Magister Artium, Staatsprüfung*

An integrated study programme is either mono-disciplinary (*Diplom* degrees, most programmes completed by a *Staatsprüfung*) or comprises a combination of either two major or one major and two minor fields (*Magister Artium*). The first stage (1.5 to 2 years) focuses on broad orientations and foundations of the field(s) of study. An Intermediate Examination (*Diplom-Vorprüfung* for *Diplom* degrees; *Zwischenprüfung* or credit requirements for the *Magister Artium*) is prerequisite to enter the second stage of advanced studies and specializations. Degree requirements include submission of a thesis (up to 6 months duration) and comprehensive final written and oral examinations. Similar regulations apply to studies leading to a *Staatsprüfung*. The level of qualification is equivalent to the Master level.

- Integrated studies at *Universitäten (U)* last 4 to 5 years (*Diplom* degree, *Magister Artium*) or 3 to 6.5 years (*Staatsprüfung*). The *Diplom* degree is awarded in engineering disciplines, the natural sciences as well as economics and business. In the humanities, the corresponding degree is usually the *Magister Artium* (M.A.). In the social sciences, the practice varies as a matter of institutional traditions. Studies preparing for the legal, medical, pharmaceutical and teaching professions are completed by a *Staatsprüfung*.  
The three qualifications (*Diplom*, *Magister Artium* and *Staatsprüfung*) are academically equivalent. They qualify to apply for admission to doctoral studies. Further prerequisites for admission may be defined by the Higher Education Institution, cf. Sec. 8.5.
- Integrated studies at *Fachhochschulen (FH)*/Universities of Applied Sciences (UAS) last 4 years and lead to a *Diplom (FH)* degree. While the *FH/UAS* are non-doctorate granting institutions, qualified graduates may apply for admission to doctoral studies at doctorate-granting institutions, cf. Sec. 8.5.
- Studies at *Kunst- and Musikhochschulen* (Universities of Art/Music etc.) are more diverse in their organization, depending on the field and individual objectives. In addition to *Diplom/Magister* degrees, the integrated study programme awards include Certificates and certified examinations for specialized areas and professional purposes.

### 8.5 Doctorate

Universities as well as specialized institutions of university standing and some Universities of Art/Music are doctorate-granting institutions. Formal prerequisite for admission to doctoral work is a qualified Master (UAS and U), a *Magister* degree, a *Diplom*, a *Staatsprüfung*, or a foreign equivalent. Particularly qualified holders of a Bachelor or a *Diplom (FH)* degree may also be admitted to doctoral studies without acquisition of a further degree by means of a procedure to determine their aptitude. The universities respectively the doctorate-granting institutions regulate entry to a doctorate as well as the structure of the procedure to determine aptitude. Admission further requires the acceptance of the Dissertation research project by a professor as a supervisor.

### 8.6 Grading Scheme

The grading scheme in Germany usually comprises five levels (with numerical equivalents; intermediate grades may be given): "*Sehr Gut*" (1) = Very Good; "*Gut*" (2) = Good; "*Befriedigend*" (3) = Satisfactory; "*Ausreichend*" (4) = Sufficient; "*Nicht ausreichend*" (5) = Non-Sufficient/Fail. The minimum passing grade is "*Ausreichend*" (4). Verbal designations of grades may vary in some cases and for doctoral degrees. In

addition institutions may already use the ECTS grading scheme, which operates with the levels A (best 10 %), B (next 25 %), C (next 30 %), D (next 25 %), and E (next 10 %).

### 8.7 Access to Higher Education

The General Higher Education Entrance Qualification (*Allgemeine Hochschulreife, Abitur*) after 12 to 13 years of schooling allows for admission to all higher educational studies. Specialized variants (*Fachgebundene Hochschulreife*) allow for admission to particular disciplines. Access to *Fachhochschulen* (UAS) is also possible with a *Fachhochschulreife*, which can usually be acquired after 12 years of schooling. Admission to Universities of Art/Music may be based on other or require additional evidence demonstrating individual aptitude.

Higher Education Institutions may [in certain cases](#) apply additional admission procedures.

### 8.8 National Sources of Information

- *Kultusministerkonferenz (KMK)* [Standing Conference of the Ministers of Education and Cultural Affairs of the *Länder* in the Federal Republic of Germany]; Lennéstrasse 6, D-53113 Bonn; Fax: +49[0]228/501-229; Phone: +49[0]228/501-0,
- Central Office for Foreign Education (ZaB) as German NARIC; [www.kmk.org](http://www.kmk.org); E-Mail: [zab@kmk.org](mailto:zab@kmk.org),
- "Documentation and Educational Information Service" as German EURYDICE-Unit, providing the national dossier on the education system ([www.kmk.org/doku/bildungswesen.htm](http://www.kmk.org/doku/bildungswesen.htm); E-Mail: [eurydice@kmk.org](mailto:eurydice@kmk.org)),
- *Hochschulrektorenkonferenz (HRK)* [German Rectors' Conference]; Ahrstrasse 39, D-53175 Bonn; Fax: +49[0]228/887-110; Phone: +49[0]228/887-0; [www.hrk.de](http://www.hrk.de); E-Mail: [sekr@hrk.de](mailto:sekr@hrk.de),
- "Higher Education Compass" of the German Rectors' Conference features comprehensive information on institutions, programmes of study, etc. ([www.higher-education-compass.de](http://www.higher-education-compass.de)).

<sup>1</sup> The information covers only aspects directly relevant to purposes of the Diploma Supplement. All information as of 1 July 2005.

<sup>2</sup> *Berufsakademien* are not considered as Higher Education Institutions, they only exist in some of the *Länder*. They offer educational programmes in close cooperation with private companies. Students receive a formal degree and carry out an apprenticeship at the company. Some *Berufsakademien* offer Bachelor courses which are recognized as an academic degree if they are accredited by a German accreditation agency.

<sup>3</sup> Common structural guidelines of the *Länder* as set out in Article 9 Clause 2 of the Framework Act for Higher Education (HRG) for the accreditation of Bachelor's and Master's study courses (Resolution of the Standing Conference of the Ministers of Education and Cultural Affairs of the *Länder* in the Federal Republic of Germany of 10.10.2003, as amended on 21.4.2005).

<sup>4</sup> "Law establishing a Foundation 'Foundation for the Accreditation of Study Programmes in Germany'", entered into force as from 26.2.2005, GV. NRW. 2005, nr. 5, p. 45 in connection with the Declaration of the *Länder* to the Foundation "Foundation: Foundation for the Accreditation of Study Programmes in Germany" (Resolution of the Standing Conference of the Ministers of Education and Cultural Affairs of the *Länder* in the Federal Republic of Germany of 16.12.2004).

<sup>5</sup> See note No. 4.

<sup>6</sup> See note No. 4.

---

**Anlage 5: Fachspezifische Anlage Studienordnung****I.  
Allgemeine Bestimmungen**

<sup>1</sup>Die Fachspezifische Anlage/Studienordnung enthält die Regelungen für ein ordnungsgemäßes Studium im Bachelorstudiengang Soziale Arbeit in Humandiensten im Sinne der Prüfungsordnung. <sup>2</sup>Umfang, Dauer und Gliederung des Studiums sind dem § 3 der Prüfungsordnung zu entnehmen. <sup>3</sup>Für die fachliche Studienberatung stehen die Lehrenden im BA-Studiengang Soziale Arbeit in Humandiensten zur Verfügung.

**II.  
Besondere Bestimmungen****§ 1  
Studienplan**

<sup>1</sup>Der Studienplan (redaktionelle Anmerkung: siehe Hinweis am Ende der Studienordnung) enthält Empfehlungen für die Gestaltung des Studiums. <sup>2</sup>Im Modulverzeichnis (redaktionelle Anmerkung: siehe Hinweis am Ende der Studienordnung) sind die Module mit den entsprechenden Lehrveranstaltungen detailliert ausgewiesen.

**§ 2  
Ziele des Studiums**

<sup>1</sup>Die Studierenden sollen am Ende ihres Studiums über die erforderlichen wissenschaftlichen Kenntnisse, Forschungsmethoden und Fähigkeiten verfügen, die sie zu selbständiger Arbeit und fundierter Auseinandersetzung mit Fragestellungen im Bereich der Sozialen Arbeit befähigen. <sup>2</sup>Im Zentrum steht die wissenschaftlich fundierte Vorbereitung der Studierenden auf die berufliche Tätigkeit in einem sich stetig wandelnden Feld der Sozialarbeit und Sozialpädagogik aufgrund der Entwicklung neuer und Veränderung alter sozialer Problemlagen und Bedürfnisse in der Bevölkerung. <sup>3</sup>Die Studierenden werden befähigt, die Ausbildungsinhalte in die Tradition der Wissenschaft einzuordnen, die wissenschaftliche Qualität von Theorien und Meinungen zu hinterfragen und das berufliche Handeln systematisch zu planen und kritisch zu reflektieren. <sup>4</sup>Das Studium soll zum einen auf eine qualifizierte Tätigkeit in verschiedenen diesbezüglich einschlägigen Berufsfeldern vorbereiten, zum anderen soll die Voraussetzung für unterschiedliche Optionen der Weiterqualifikation geschaffen werden, hier insbesondere auch für eine vertiefende wissenschaftliche Qualifikation beispielsweise in den angebotenen Master- oder in diversen Promotionsstudiengängen. <sup>5</sup>Als besonderes Ziel des Studiums gilt es, wissenschaftliche Kenntnisse mit berufspraktischen Anforderungen zu verbinden.

### § 3 Studienbereiche

Die Studienbereiche sind in § 3 Abs. 3 der Prüfungsordnung festgelegt.

### § 4 Studieninhalte und Arbeitsaufwand / Module und Veranstaltungen

AP = Anrechnungspunkte

MA = Modulart:

P = Pflichtmodul

W = Wahlmodul

		AP	Modulstatus
<b>Empirie / Methodik (20 AP)</b>			
<b>EM-1</b>	<b>Propädeutica</b>	<b>6</b>	<b>P</b>
1.1	Einführung in die Sozialen Dienstleistungen		
1.2	Wissenschaftstheorie		
1.3	Grundlagen wissenschaftlichen Arbeitens		
<b>EM-2</b>	<b>Modelle und Methoden der Datenanalyse</b>	<b>4</b>	<b>P</b>
2.1	Grundlagen der Statistik		
2.2	Angewandte Statistik		
<b>EM-3</b>	<b>Forschungsmethoden</b>	<b>6</b>	<b>P</b>
3.1	Einführung in die quantitative Sozialforschung		
3.2	Einführung in die qualitative Sozialforschung		
<b>EM-4</b>	<b>Lehrforschungsprojekt</b>	<b>4</b>	<b>P</b>

		AP	Modulstatus
<b>Soziale Arbeit (34 AP)</b>			
<b>Grundlagen Sozialer Arbeit</b>			
<b>PÄ-1</b>	<b>Sozialer Arbeit als Profession</b>	<b>6</b>	<b>P</b>
1.1	Adressaten und Handlungsfelder der Sozialen Arbeit		
1.2	Handlungsebenen und Kompetenzen in der Sozialen Arbeit		
1.3	Professionalität Sozialer Arbeit in Geschichte und Gegenwart		
<b>PÄ-2</b>	<b>Theorien Sozialer Arbeit als Disziplin</b>	<b>6</b>	<b>P</b>
2.1	Einführung in die Theorien Sozialer Arbeit		
2.2	Systemtheorie in der Sozialen Arbeit		
2.3	Geschichte der Disziplin Sozialer Arbeit		
<b>Konzepte professionellen Handelns</b>			
<b>PÄ-3</b>	<b>Handlungsmethoden Sozialer Arbeit</b>	<b>6</b>	<b>P</b>
3.1	Handlungsmethoden Sozialer Arbeit (V + Ü)		
3.2	Arbeit mit Gruppen (S)		
<b>PÄ-4</b>	<b>Handlungskonzepte und Methoden</b>	<b>6</b>	<b>P</b>
4.1	Sozialraumplanung/Gemeinwesenarbeit (GWA) (S)		
4.2	Diagnostik und Fallverstehen (S)		
4.3	Fallmanagement		

		AP	Modulstatus
<b>Individuum im sozialen Kontext</b>			
<b>PÄ-5</b>	<b>Devianzpädagogik</b>	<b>4</b>	<b>P</b>
5.1	Sozialisation in psychosozial belasteten Lebenslagen		
5.2	Devianzpädagogische Diagnostik und Behandlung des devianten Ausdrucks		
<b>PÄ-6</b>	<b>Lebenswelt und Biografie</b>	<b>6</b>	<b>WP/W</b>
6.1	Soziale Arbeit im institutionalisierten Lebenslauf		
6.2	Biografiearbeit: Analysen zu Biographie und Lebenswelt		
<b>PÄ-7</b>	<b>Kommunikation und Interaktion</b>	<b>6</b>	<b>WP/W</b>
7.1	Kommunikation und Interaktion		
7.2	Konzepte systemischen Handelns in der Kommunikation		
7.3	Kommunikationstraining und Gesprächsführung		
<b>PÄ-8</b>	<b>Beratung</b>	<b>6</b>	<b>WP/W</b>
8.1	Theorien und Konzepte von Beratung in der Sozialen Arbeit		
8.2	Handlungswissen Beratung		
8.3	Systemische Beratung		

		AP	Modulstatus
<b>Wahlbereich Soziale Arbeit (18 AP)</b>			
<b>PÄ-9</b>	<b>Handlungsforschung</b>	<b>12</b>	<b>W</b>
9.1	Spezifisches Theorie- und Handlungswissen Planung und Zielsetzung		
9.2	Spezifisches Theorie- und Handlungswissen Durchführung und Evaluation		
9.3	Praxisbegleitung/Supervision		
9.4	Kollegiale Beratung		
<b>PÄ-10</b>	<b>Arbeit in und mit Gruppen</b>	<b>6</b>	<b>W</b>
10.1	Teamentwicklung und Gruppendynamik		
10.2	Spezielle Ansätze der Gruppenarbeit		
<b>PÄ-11</b>	<b>Prävention und Intervention</b>	<b>6</b>	<b>W</b>
11.1	Prävention durch Risikoanalyse und Ressourcenanalyse		
11.2	Interventions- und Handlungsstrategien		
<b>PÄ-12</b>	<b>Ästhetische Praxis: Gestalten und Werken</b>	<b>12</b>	<b>W</b>
12.1	Bildnerisch-kreatives Gestalten in der Sozialen Arbeit 1 (Bereich Plastisches Gestalten)		
12.2	Bildnerisch-kreatives Gestalten in der Sozialen Arbeit 2 (Bereich Malerei, grafische Technik, Zeichnungen)		
12.3	Künstlerisches Gestalten in Projekten 1 (Projektentwicklung)		
12.4	Künstlerisches Gestalten in Projekten 2 (Fortführung Projekt 1: Gestaltung/Umsetzung)		
<b>PÄ-14</b>	<b>Ästhetische Praxis: Sport</b>	<b>6</b>	<b>W</b>
14.1	Kleine Spiele		
14.2	Große Spiele		
<b>PÄ-15</b>	<b>English for social work and social care service</b>	<b>6</b>	<b>W</b>
15.1	English for social work and social care service		

Im Wahlbereich Soziale Arbeit sind ferner folgende Module wählbar: PÄ 6 - 8, EP-4, PR-1, 6 sowie IS-2-6. Zudem können Module aus dem gesamten Studienangebot der Hochschule Vechta gewählt werden.

		AP	Modulstatus
<b>Ethik / Philosophie / Theologie (5 AP)</b>			
<b>EP-1</b>	<b>Ethik der Sozialen Dienstleistungen</b>	<b>5</b>	<b>WP</b>
1.1	Grundlagen der Ethik und Ansätze einer Ethik Sozialer Dienstleistungen		
1.2	Soziale Dienstleistungen in ethischer Reflexion		
<b>EP-2</b>	<b>Theologie im Kontext von Sozialen Dienstleistungen</b>	<b>5</b>	<b>WP</b>
2.1	Theologie als Bezugswissenschaft der Sozialen Dienstleistungen		
2.2	Theologie im Kontext Sozialer Dienstleistungen		
<b>EP-3</b>	<b>Sterben und Tod</b>	<b>5</b>	<b>WP</b>
3.1	Soziale und ethische Aspekte von Sterben und Tod		
3.2	Sterben und Tod in der Medizin		
<b>EP-4</b>	<b>Praktische Theologie</b>	<b>12</b>	<b>W</b>
4.1	Einführung in die praktische Theologie, insbesondere Pastoraltheologie		
4.2	Praxisbegleitung		
4.3	Vertiefung pastoraltheologischer Dimensionen ausgewählter kirchlicher Arbeitsfelder		

		AP	Modulstatus
<b>Psychologie (18 AP)</b>			
<b>PY-1</b>	<b>Entwicklung und Bedingungen des Lehrens und Lernens</b>	<b>6</b>	<b>P</b>
1.1	Entwicklungspsychologie		
1.2	Bedingungen des Lehrens und Lernens		
1.3	Ausgewählte Thematiken		
<b>PY-2</b>	<b>Persönlichkeit und soziale Interaktion</b>	<b>6</b>	<b>P</b>
2.1	Persönlichkeitspsychologie		
2.2	Soziale Interaktion		
2.3	Ausgewählte Thematiken (Individuum und Gruppe, u.s.w.)		
<b>PY-3</b>	<b>Interpersonales Verhalten und Intergruppenverhalten</b>	<b>6</b>	<b>P</b>
3.1	Interpersonale Wahrnehmung		
3.2	Motivationen und Vertrauen		
3.3	Soziale Gruppen im Kontext sozialer Dienstleistungen		

		AP	Modulstatus
<b>Ökonomie (12 AP)</b>			
<b>ÖK-1</b>	<b>BWL</b>	<b>6</b>	<b>P</b>
1.1	Allgemeine Betriebswirtschaftslehre I		
1.2	Allgemeine Betriebswirtschaftslehre II		
<b>ÖK-2</b>	<b>VWL</b>	<b>6</b>	<b>P</b>
2.1	Volkswirtschaftslehre I		
2.2	Volkswirtschaftslehre II		

		AP	Modulstatus
<b>Politik / Recht (18 AP)</b>			
<b>PR-1</b>	<b>Recht</b>	<b>6</b>	<b>W</b>
1.1	Vertragsrecht		
1.2	Deliktsrecht		
1.3	Arbeitsrecht		
<b>PR-3</b>	<b>Rechtliche Grundlagen der Sozialen Arbeit</b>	<b>6</b>	<b>P</b>
3.1	Sozialrecht		
3.2	Kinder- und Jugendhilferecht		
3.3	Ausgewählte Thematiken		
<b>PR-4</b>	<b>Politikwissenschaftliche Grundlagen/ Allgemeinpolitische Grundlagen</b>	<b>6</b>	<b>WP</b>
4.1	Politisches System Deutschland		
4.2	Sozialpolitik in Deutschland und in der EU		
4.3	Die öffentliche Verwaltung		
<b>PR-5</b>	<b>Sozialpolitische Grundlagen</b>	<b>6</b>	<b>WP</b>
5.1	Staatsrecht		
5.2	Das System der sozialen Sicherung		
5.3	Das Subsidiaritätsprinzip		
<b>PR-6</b>	<b>Architekturen sozialer Netzwerke</b>	<b>6</b>	<b>W</b>
6.1	Generationenverhältnisse und -beziehungen		
6.2	Non-Government-Organisations und Non-Profit-Organisations		
6.3	Bürgerschaftliches Engagement		
<b>PR-7</b>	<b>Recht und Devianz</b>	<b>6</b>	<b>P</b>
7.1	Betreuungsrecht und Unterbringungsrecht		
7.2	Straf- und Strafvollzugsrecht		
7.3	Jugendstraf- und Jugendstrafvollzugsrecht		

		AP	Modulstatus
<b>Interdisziplinäre Vertiefungen und transdisziplinäre Zugänge: Individuum im Sozialen Kontext (16 AP)</b>			
<b>IS-1</b>	<b>Normalität und Abweichung</b>	<b>4</b>	<b>P</b>
1.1	Gesellschaftliche und kulturelle Dimensionen von Abweichung und Normalität		
1.2	Sozial-ökologische und sozial-kommunikative Perspektiven von Normalität und Abweichung		
<b>IS-2</b>	<b>Familie</b>	<b>6</b>	<b>WP/W</b>
2.1	Familie in der Krise (Devianzperspektive)		
2.2	Psychologie der Familie		
2.3	Professionelles Handeln in der Familie		
<b>IS-3</b>	<b>Lebensstil und Jugendkulturen</b>	<b>6</b>	<b>WP/W</b>
3.1	Jugendkultur – Lebensstile – Problemlagen: Jugendhilfe zwischen Normalität und Abweichung (Devianzperspektive)		
3.2	Jugendkulturen in psychologischer Perspektive		
3.3	Sozialpädagogisches Handeln in Jugendkulturen		

<b>IS-4</b>	<b>Migration</b>	<b>6</b>	<b>WP/W</b>
4.1	Migration und Integration (Devianzperspektive)		
4.2	Rechtliche Grundlagen der Migrationsarbeit (i. B.: Zuwanderungsgesetz)		
4.3	Interreligiöser Dialog der Kulturen		
<b>IS-5</b>	<b>Institution</b>	<b>6</b>	<b>WP/W</b>
5.1	Institutionelle Karrieren (Devianzperspektive)		
5.2	Institution und Sozialisation		
5.3	Träger sozialer Dienstleistungen		
<b>IS-6</b>	<b>Organisation</b>	<b>6</b>	<b>WP/W</b>
6.1	Konflikte in Organisationen (Devianzperspektive)		
6.2	Organisationsanalyse- und Evaluation		
6.3	Management und Unternehmensführung		

		AP	Modulstatus
<b>PX-1</b>	<b>Praxismodul</b>	<b>15</b>	<b>P</b>
1.1	Begleitveranstaltung zum Praktikum		
1.2	Praktikum		
	<b>Optionalbereich</b>	<b>9</b>	<b>P</b>
	frei wählbar aus dem Angebotsspektrum des Optionalbereichs sowie des Angebotes aller Bachelorstudiengänge (Ausnahme Studiengänge mit Zulassungsbeschränkungen)		
<b>BA-1</b>	<b>Modul Bachelorarbeit</b>	<b>15</b>	<b>P</b>
1.1	Bachelorarbeit	<b>12</b>	
1.2	Mündliche Prüfung	<b>3</b>	

## § 5

### Lehrveranstaltungsarten und -formen

- (1) Die Studierenden erarbeiten sich die Studieninhalte in den fachspezifischen Lehrveranstaltungen, die sie selbständig vorbereiten, nachbereiten und vertiefen sollen, in fachübergreifenden Lehrveranstaltungen und im Selbststudium.
- (2) <sup>1</sup>In der Regel gibt es die folgenden Lehrveranstaltungsformen: Vorlesung, Seminar, Projekt, Kolloquium. <sup>2</sup>Die Lehrveranstaltungen sind, sofern nicht anders angegeben, zweistündig.

## § 6

### Qualifikationsformen

<sup>1</sup>Die Qualifikationsformen sind in § 9 der Prüfungsordnung geregelt. <sup>2</sup>Als Äquivalent für eine Hausarbeit gelten mehrere kleine häusliche Arbeiten (h. A.).

## § 7

### Gliederung des Studiums

<sup>1</sup>Die zeitliche Platzierung der Module ist prinzipiell frei im Verlauf des Studiums wählbar. <sup>2</sup>Allerdings müssen die Studierenden beachten, dass für den Besuch bestimmter Lehrveranstaltungen das erfolgreiche Absolvieren anderer Lehrveranstaltungen Voraussetzung ist.



**§ 8  
Praktikum**

Die diesbezüglichen Regelungen sind in der Praktikumsordnung festgelegt.

**Hinweis zu § 1 – Studienplan:**

Der in § 1 Satz 1 Studienordnung angesprochene **Studienplan** (Studienverlaufsplan) und das **Modulverzeichnis** (in § 1 Satz 2 Studienordnung genannt) werden vom Studienzentrum betreut und veröffentlicht. Der Studienplan ist als Vorschlag für die Gestaltung des Studiums zu verstehen, hat also empfehlenden Charakter. Im Gegensatz zur Prüfungsordnung und der Studienordnung kann der Inhalt des Studienplans aufgrund aktueller Erfordernisse auch kurzfristig geändert, ergänzt oder angepasst werden. Gleiches gilt für die Modulbeschreibung, die die Module und deren einzelne Lehrveranstaltungen detailliert ausweist.