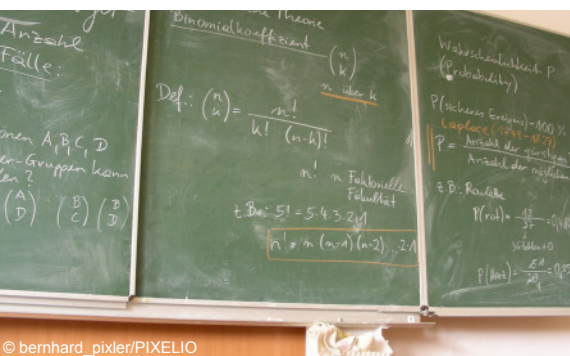




# Amtliches Mitteilungsblatt 11/2008



© bernhard\_pixler/PIXELIO

## Studiengang Master of Education für das Lehramt an Realschulen

### Prüfungsordnung



**INHALT:**

	<b>Seite</b>
I. Allgemeine Verfassungs-, Verwaltungs- und Verfahrensangelegenheiten, Gesetzgebung	-
II. Organisation und Verfassung der Hochschule	-
III. Personalangelegenheiten	-
IV. Haushalts, Finanz-, Kassen- und Rechnungswesen	-
V. Forschungsangelegenheiten	-
VI. Lehr- und Studienangelegenheiten	-
VII. Prüfungsangelegenheiten und Prüfungsordnungen	-
<ul style="list-style-type: none"> <li>• Prüfungsordnung für den Studiengang Master of Education für das Lehramt an Realschulen</li> </ul>	4
VIII. Studentische Angelegenheiten und Angelegenheiten der Studentenschaft	-
IX. Hochschulplanung, Statistik und Datenverarbeitung	-
X. Liegenschaften, Betriebstechnik und Sicherheitsangelegenheiten	-

Redaktioneller Hinweis:  
Die Angabe der Entwurfsverfasserin/des Entwurfsverfassers soll Auskünfte zu den jeweiligen Regelungen erleichtern.

---

## Prüfungsordnung für den Studiengang Master of Education (M. Ed.) für das Lehramt an Realschulen

Beschlossen gemäß §§ 6 Abs. 1, 41 Abs. 1 NHG durch den Senat der Hochschule Vechta auf seiner 135. Sitzung am 10. September 2008. Genehmigt gemäß § 37 Abs. 1 Satz 3 Nr. 5 b NHG durch das Präsidium der Hochschule Vechta in seiner Sitzung am 16. September 2008.

### I. Allgemeine Vorschriften

#### § 1 Zweck der Prüfungen

- (1) <sup>1</sup>Die Gesamtheit des Masterexamens bildet den berufsqualifizierenden Abschluss des Studiengangs Master of Education (M. Ed.) für das Lehramt an Realschulen (vgl. § 9). <sup>2</sup>Die Anforderungen an diese Prüfung sichern den Standard der Ausbildung im Hinblick auf die Regelstudienzeit und die Studieninhalte, ausgerichtet an den Anforderungen des Vorbereitungsdienstes.
- (2) Durch die Gesamtheit des Masterexamens soll festgestellt werden, ob die Prüfungskandidatin/der Prüfungskandidat die fachlichen Voraussetzungen für den Übergang in den Vorbereitungsdienst für die weitere Lehramtsausbildung erfüllt.

#### § 2 Hochschulgrad

<sup>1</sup>Nach bestandener Masterprüfung verleiht die Hochschule den Hochschulgrad „Master of Education“ (abgekürzt „M. Ed.“). <sup>2</sup>Darüber stellt die Hochschule Vechta eine Urkunde (Anlage 1) mit dem Datum des Zeugnisses (§ 16, Anlage 2) aus. <sup>3</sup>Auf Antrag wird die Urkunde in englischer Sprache ausgefertigt.

#### § 3 Dauer, Umfang und Gliederung des Studiums

- (1) Die Studienzeit, in der das Master-Studium abgeschlossen werden kann, beträgt einschließlich der Masterprüfung zwei Semester (Regelstudienzeit).
- (2) Das Lehrangebot und die Studien- und Prüfungsleistungen sind so zu gestalten, dass der Studienabschluss innerhalb der Regelstudienzeit erfolgen kann.
- (3) <sup>1</sup>Der Umfang des Master-Studiums beträgt 60 Anrechnungspunkte (AP) entsprechend ECTS (European Credit Transfer System). <sup>2</sup>Es gliedert sich je nach gewählten Fächern gemäß Anlage 5 in
  1. ein erstes Fach im Umfang von 9 AP, davon sind mindestens 5 AP im Bereich der Fachdidaktik zu absolvieren,
  2. ein zweites Fach im Umfang von 9 AP, davon sind mindestens 5 AP im Bereich der Fachdidaktik zu absolvieren,
  3. ein Fachpraktikum einschließlich Vorbereitungsseminar im Umfang von 7 AP,
  4. zwei Module Bildungswissenschaften (Erziehungswissenschaft/Pädagogische Psychologie) im Umfang von 9 AP,
  5. einen Wahlpflichtbereich im Umfang von 8 AP, die Masterarbeit im Umfang von 15 AP sowie
  6. die Masterprüfung im Umfang von 3 AP.

<sup>3</sup>Eines der gewählten Fächer muss Deutsch, Englisch oder Mathematik sein.

- (4) <sup>1</sup>Im Wahlpflichtbereich sind mindestens zwei Module zu absolvieren. <sup>2</sup>Beide Wahlpflichtmodule sind frei wählbar.

### § 3a

#### Möglichkeit des Studiums eines weiteren Faches

Sofern und sobald die entsprechenden gesetzlichen Regelungen geschaffen worden sind, kann jedes Studienfach nach Anlage 5 als Erweiterungsfach gelten.

### § 4

#### Prüfungsausschuss

- (1) <sup>1</sup>Für die Organisation der Prüfungen und zur Wahrnehmung der durch diese Prüfungsordnung zugewiesenen Aufgaben wird vom Senat ein Prüfungsausschuss gebildet. <sup>2</sup>Dem Prüfungsausschuss gehören fünf stimmberechtigte Mitglieder an, und zwar drei Mitglieder der Hochschullehrergruppe, ein Mitglied der Mitarbeitergruppe, das in der Lehre tätig ist und ein Mitglied der Studierendengruppe. <sup>3</sup>Das studentische Mitglied hat bei der Bewertung und Anrechnung von Prüfungs- und Studienleistungen nur beratende Stimme. <sup>4</sup>Der Prüfungsausschuss wählt eine Vorsitzende/einen Vorsitzenden und eine stellvertretende Vorsitzende/einen stellvertretenden Vorsitzenden. <sup>5</sup>Der Vorsitz wird von einem Mitglied der Hochschullehrergruppe ausgeübt; der stellvertretende Vorsitz kann auch von dem Mitglied der Mitarbeitergruppe ausgeübt werden. <sup>6</sup>Der Prüfungsausschuss ist für die beiden Studiengänge Master of Education (M. Ed.) für das Lehramt an Grund- und Hauptschule und Master of Education (M. Ed.) für das Lehramt an Realschulen zuständig.
- (2) <sup>1</sup>Der Prüfungsausschuss stellt die Durchführung der Prüfungen sicher. <sup>2</sup>Er trägt dafür Sorge, dass die gesetzlichen Bestimmungen insbesondere des Niedersächsischen Hochschulgesetzes (NHG) und dieser Prüfungsordnung eingehalten werden. <sup>3</sup>Er berichtet der Zentralen Kommission für Studium und Lehre (ZKLS) regelmäßig über die Entwicklung der Prüfungsergebnisse und Studienzeiten. <sup>4</sup>Der Prüfungsausschuss oder das akademische Prüfungsamt der Hochschule Vechta führen die Prüfungsakten. <sup>5</sup>Der Prüfungsausschuss fungiert auch als Beschwerdeinstanz. <sup>6</sup>Soweit der Prüfungsausschuss als Beschwerdeinstanz fungiert, tagt er nur im Kreise seiner stimmberechtigten Mitglieder.
- (3) <sup>1</sup>Der Prüfungsausschuss fasst seine Beschlüsse mit der Mehrheit der abgegebenen gültigen Stimmen; Stimmenthaltungen gelten als nicht abgegebene Stimmen. <sup>2</sup>Bei Stimmengleichheit gibt die Stimme der oder des Vorsitzenden den Ausschlag. <sup>3</sup>Der Prüfungsausschuss ist beschlussfähig, wenn die Mehrheit seiner Mitglieder, darunter die/der Vorsitzende oder die/der stellvertretende Vorsitzende und ein Mitglied der Hochschullehrergruppe anwesend ist.
- (4) <sup>1</sup>Die Amtszeit der Mitglieder des Prüfungsausschusses beträgt zwei Jahre, die des studentischen Mitgliedes ein Jahr. <sup>2</sup>Wiederwahl ist möglich.
- (5) <sup>1</sup>Der Prüfungsausschuss gibt sich eine Geschäftsordnung. <sup>2</sup>Über die Sitzungen des Prüfungsausschusses wird eine Niederschrift geführt. <sup>3</sup>In dieser sind in Anwendung von § 28 Abs. 1 Grundordnung die wesentlichen Gegenstände der Erörterung und die Beschlüsse des Prüfungsausschusses festzuhalten. <sup>4</sup>Der Protokollentwurf soll grundsätzlich in der Folgesitzung dem Prüfungsausschuss zur Genehmigung vorgelegt werden (§ 28 Abs. 2 Grundordnung).
- (6) <sup>1</sup>Der Prüfungsausschuss kann einzelne Aufgaben, die nicht der Befassung durch das gesamte Gremium bedürfen, widerruflich auf die Vorsitzende/den Vorsitzenden und die stellvertretende Vorsitzende/den stellvertretenden Vorsitzenden übertragen. <sup>2</sup>Die/der Vorsitzende bereitet die Beschlüsse des Prüfungsausschusses vor, führt sie aus und berichtet dem Prüfungsausschuss laufend über diese Tätigkeit.
- (7) Die Mitglieder des Prüfungsausschusses haben das Recht, an den Prüfungen beobachtend teilzunehmen.
- (8) <sup>1</sup>Die Sitzungen des Prüfungsausschusses sind nicht öffentlich. <sup>2</sup>Die Mitglieder des Prüfungsausschusses und deren Vertretungen unterliegen der Amtsverschwiegenheit. <sup>3</sup>Sofern sie nicht im öffentlichen Dienst stehen, sind sie durch die Vorsitzende/den Vorsitzenden zur Verschwiegenheit zu verpflichten.

- (9) Der Prüfungsausschuss weist die Studierenden in geeigneter Weise schriftlich auf die wesentlichen für sie geltenden Prüfungsbestimmungen hin.
- (10) <sup>1</sup>Der Prüfungsausschuss kann beschließen, dass Entscheidungen und andere Maßnahmen, die nach dieser Prüfungsordnung getroffen werden, insbesondere die Zulassung zur Prüfung, Versagung der Zulassung, Melde- und Prüfungstermine, Prüfungsfristen sowie Prüfungsergebnisse, neben oder statt einer individuellen Mitteilung hochschulöffentlich in geeigneter Weise bekannt gemacht werden. <sup>2</sup>Dabei sind datenschutzrechtliche Bestimmungen zu beachten.
- (11) <sup>1</sup>Zur fachlichen und organisatorischen Unterstützung des Prüfungsausschusses werden in allen Fächern, die an diesem Studiengang beteiligt sind, Prüfungsbeauftragte bestellt. <sup>2</sup>Die/der Prüfungsbeauftragte wird durch die Fachkommission gewählt. <sup>3</sup>Ist keine Fachkommission gebildet, wird die Wahl durch den Institutsrat vorgenommen. <sup>4</sup>Wählbar sind Mitglieder der Hochschullehrergruppe. <sup>5</sup>Die Prüfungsbeauftragten sind mit der Prüfungsorganisation innerhalb ihres Faches beauftragt. <sup>6</sup>Sie gehören dem Prüfungsausschuss als beratende Mitglieder an.

## § 5

### Prüfende und Beisitzende

- (1) <sup>1</sup>Die Modulprüfungen werden durch die jeweiligen Lehrenden abgenommen. <sup>2</sup>Die Prüfenden müssen selbst mindestens die durch die Prüfung festzustellende oder eine gleichwertige Qualifikation besitzen.
- (2) <sup>1</sup>Für die Bewertung schriftlicher Prüfungsleistungen in studienbegleitenden Prüfungen wird eine Prüfende/ein Prüfender bestellt. <sup>2</sup>Für die Masterarbeit gilt § 21 Abs. 3. <sup>3</sup>Für die Masterprüfung gilt § 23 Abs. 2. <sup>4</sup>Für Modulteil- und -abschlussprüfungen gilt § 9.
- (3) <sup>1</sup>Studierende können für die Abnahme der Masterarbeit die Erstprüferin/den Erstprüfer vorschlagen. <sup>2</sup>Für die Abnahme der Masterprüfung können Erst- und Zweitprüfer/-in vorgeschlagen werden. <sup>3</sup>Der Vorschlag begründet keinen Anspruch, ihm soll aber entsprochen werden, soweit nicht wichtige Gründe, insbesondere eine unzumutbare Belastung der Prüfenden, entgegenstehen.
- (4) Für Prüferinnen und Prüfer sowie die Beisitzenden (§ 9 Abs. 5 Satz 1) einer mündlichen Prüfung gilt § 4 Abs. 8 Satz 2 entsprechend.

## § 6

### Anrechnung von Studienzeiten, Studien- und Prüfungsleistungen

- (1) <sup>1</sup>Studienzeiten, Studienleistungen einschließlich schulpraktischer Studien- und Prüfungsleistungen aus einem lehramtsbezogenen Studiengang an einer Universität oder gleichgestellten Hochschule in der Bundesrepublik Deutschland werden auf Antrag des Studierenden als gleichwertig anerkannt und angerechnet. <sup>2</sup>In Zweifelsfällen stellt der Prüfungsausschuss fest, ob eine Gleichwertigkeit gegeben ist.
- (2) <sup>1</sup>Studienzeiten, Studienleistungen einschließlich schulpraktischer Studien- und Prüfungsleistungen aus einem anderen Studiengang werden auf Antrag des Studierenden angerechnet, soweit die Gleichwertigkeit festgestellt ist. <sup>2</sup>Die Gleichwertigkeit ist festzustellen, wenn Studienzeiten, Studienleistungen einschließlich schulpraktischer Studien und Prüfungsleistungen in Inhalt, Umfang und in den Anforderungen denjenigen dieses Studienganges im Wesentlichen entsprechen. <sup>3</sup>Dabei ist kein schematischer Vergleich, sondern eine Gesamtbetrachtung und Gesamtbewertung im Hinblick auf die Bedeutung der Leistungen für den Zweck der Prüfungen nach § 1 vorzunehmen. <sup>4</sup>Für die Feststellung der Gleichwertigkeit eines ausländischen Studienganges sind die von der Kultusministerkonferenz und der Hochschulrektorenkonferenz gebilligten Äquivalenzvereinbarungen oder andere zwischenstaatliche Vereinbarungen maßgebend. <sup>5</sup>Soweit keine entsprechenden Vereinbarungen vorliegen oder eine weitergehende Anrechnung beantragt wird, entscheidet der Prüfungsausschuss über die Gleichwertigkeit. <sup>6</sup>Zur Aufklärung der Sach- und Rechtslage kann eine Stellungnahme der Zentralstelle für ausländisches Bildungswesen eingeholt werden. <sup>7</sup>Abweichende Anrechnungsbestimmungen auf Grund von Vereinbarungen mit ausländischen Hochschulen bleiben unberührt.

- (3) Außerhalb des Studiums abgeleistete berufspraktische Tätigkeiten werden angerechnet, soweit die Gleichwertigkeit entsprechend Abs. 2 festgestellt ist.
- (4) Für Studienzeiten, Studien- und Prüfungsleistungen in staatlich anerkannten Fernstudien gelten die Abs. 1 und 2 entsprechend.
- (5) <sup>1</sup>Für angerechnete Prüfungsleistungen werden die Noten und ggf. Anrechnungspunkte übernommen. <sup>2</sup>Bei abweichendem Stundenumfang oder abweichender Notenskala entscheidet der Prüfungsausschuss über die Umrechnung. <sup>3</sup>Bei unvergleichbaren Notensystemen wird der Vermerk "bestanden" aufgenommen. <sup>4</sup>Eine Kennzeichnung der Anrechnung im Zeugnis ist zulässig. <sup>5</sup>Bei der Berechnung der Noten gemäß § 13 Abs. 6 sind nur diejenigen angerechneten Prüfungsleistungen einzubeziehen, deren Bewertung mit vergleichbaren Notensystemen vorliegt.

## **§ 7**

### **Zulassung zu Prüfungsteilen**

- (1) <sup>1</sup>Der Antrag auf Zulassung (Meldung) zu den einzelnen Teilen des Masterexamens ist schriftlich beim Prüfungsausschuss oder, soweit es einzelne Modulprüfungen betrifft, bei den von ihm beauftragten Lehrenden innerhalb der festgesetzten Zeiträume zu stellen. <sup>2</sup>Fristen, die vom Prüfungsausschuss gesetzt sind, können bei Vorliegen wichtiger Gründe verlängert oder rückwirkend verlängert werden, insbesondere wenn es unbillig wäre, die durch den Fristablauf eingetretenen Rechtsfolgen bestehen zu lassen. <sup>3</sup>Hierüber entscheidet der Prüfungsausschuss.
- (2) Soweit der zweite Teil dieser Prüfungsordnung nichts Abweichendes bestimmt, wird zugelassen, wer an der Hochschule Vechta für den in dieser Prüfungsordnung beschriebenen Studiengang eingeschrieben ist und die erforderlichen Leistungen nachweist.

## **§ 8**

### **Praktikum**

- (1) Es ist ein sechswöchiges schulisches Fachpraktikum in einem der beiden Fächer durchzuführen.
- (2) <sup>1</sup>Für das Modul, in das das Fachpraktikum eingebettet ist, werden 7 AP vergeben. <sup>2</sup>Das Modul wird benotet. <sup>3</sup>Für das Fachpraktikum ist eine erfolgreiche Teilnahme sowie die Anfertigung eines Praktikumsberichts notwendig.
- (3) Das Nähere regelt die Praktikumsordnung.

## **§ 9**

### **Art und Umfang der Prüfungsleistungen**

- (1) <sup>1</sup>Die Prüfungsleistungen bestehen aus studienbegleitenden Modulprüfungen in den nach § 3 Abs. 3 gewählten Fächern, in den Modulen der Bildungswissenschaften (Erziehungswissenschaft/Pädagogische Psychologie), der Masterarbeit, sowie der Masterprüfung. <sup>2</sup>In den einzelnen Modulen und Modulprüfungen sind Anrechnungspunkte entsprechend der Fachspezifischen Anlagen zu erwerben. <sup>3</sup>Modulprüfungen werden studienbegleitend erbracht. <sup>4</sup>Das Nähere regeln die Fachspezifischen Anlagen.
- (2) <sup>1</sup>Art und Anzahl der Modulprüfungen oder Teilprüfungsleistungen sind in den Fachspezifischen Anlagen geregelt, wobei jeweils schriftliche und mündliche Prüfungsleistungen möglichst in einem gleichen Verhältnis (50 zu 50) zu berücksichtigen sind. <sup>2</sup>Alle Prüfungsleistungen sind zu benoten. <sup>3</sup>Prüfungsleistungen der Modulprüfungen können sein:
1. Klausur (Abs. 5),
  2. mündliche Prüfung (Abs. 6),
  3. Referat (Abs. 7),
  4. Hausarbeit (Abs. 8),
  5. fachpraktische Übungen (Abs. 9),
  6. Seminararbeit (Abs. 10).

- (3) <sup>1</sup>Prüfungsleistungen in Form von Gruppenarbeiten und Projektarbeiten sind zulässig. <sup>2</sup>Der als Prüfungsleistung zu bewertende Beitrag der einzelnen Prüfungskandidatin/des einzelnen Prüfungskandidaten muss die durch die Prüfung gestellten Anforderungen erfüllen sowie als individuelle Prüfungsleistung auf Grund der Angabe von Abschnitten, Seitenzahlen oder anderen objektiven Kriterien deutlich abgrenzbar und für sich bewertbar sein.
- (4) <sup>1</sup>Veranstaltungsbegleitende Leistungsnachweise können ergänzend zur Bewertung einer Prüfungsleistung herangezogen werden. <sup>2</sup>Sie sind genau einer Prüfungsleistung zuzuordnen und dienen der studienbegleitenden Kontrolle des Lernfortschritts. <sup>3</sup>Einzelheiten sowie die Gewichtung dieser Leistungen sind in den Fachspezifischen Anlagen geregelt.
- (5) <sup>1</sup>In einer Klausur soll die Prüfungskandidatin/der Prüfungskandidat unter Aufsicht nachweisen, dass sie/er in begrenzter Zeit, mit begrenzten Hilfsmitteln und mit den geläufigen Methoden des Faches eine Aufgabenstellung bearbeiten kann. <sup>2</sup>Die Klausurdauer soll 90 Minuten nicht überschreiten. <sup>3</sup>Davon abweichende Regelungen sind in den Fachspezifischen Anlagen festgelegt.
- (6) <sup>1</sup>Eine mündliche Prüfung findet als Einzelprüfung vor einer Prüferin/einem Prüfer und einer weiteren Fachvertreterin/einem weiteren Fachvertreter als Beisitzender/Beisitzendem statt. <sup>2</sup>Die Prüferin/der Prüfer führt das Prüfungsgespräch, die/der Beisitzende fertigt ein Prüfungsprotokoll an. <sup>3</sup>Im Protokoll sind die wesentlichen Gegenstände der Prüfung, die Bewertung der Prüfungsleistung und die tragenden Erwägungen der Bewertungsentscheidung festzuhalten. <sup>4</sup>Es ist von der Prüferin/dem Prüfenden und der Beisitzenden/dem Beisitzenden zu unterschreiben. <sup>5</sup>Die Notenfestsetzung wird durch die Prüferin/den Prüfer und die Beisitzende/den Beisitzenden gemeinsam im Verfahren gemäß § 13 Abs. 3 Satz 2 bis 4 vorgenommen. <sup>6</sup>Studierende, die in einem der beiden nachfolgenden Prüfungszeiträume die gleiche Prüfung ablegen wollen, sowie andere Mitglieder der Hochschule, die ein berechtigtes Interesse geltend machen, sind, sofern die räumlichen Gegebenheiten dies zulassen und die Prüfungskandidatin/der Prüfungskandidat zustimmt, als Zuhörende zuzulassen. <sup>7</sup>Davon ausgenommen ist die Beratung und Bekanntgabe des Prüfungsergebnisses an die Prüfungskandidatin/den Prüfungskandidaten. <sup>8</sup>Die Dauer der mündlichen Prüfung soll 20 Minuten nicht überschreiten. <sup>9</sup>Davon abweichende Regelungen sind in den Fachspezifischen Anlagen festgelegt.
- (7) <sup>1</sup>Ein Referat umfasst
1. eine eigenständige und vertiefte Auseinandersetzung mit einem Problem aus dem Arbeitszusammenhang der Lehrveranstaltung unter Einbeziehung und Auswertung einschlägiger Literatur,
  2. die Darstellung der Arbeit und die Vermittlung ihrer Ergebnisse im Vortrag sowie in der anschließenden Diskussion,
  3. eine schriftliche Ausarbeitung des Referats.
- <sup>2</sup>Die Bearbeitungszeit ist jeweils in den Fachspezifischen Anlagen festgelegt.
- (8) Eine Hausarbeit ist eine selbstständige schriftliche Bearbeitung einer fachspezifischen oder fächerübergreifenden Aufgabenstellung.
- (9) <sup>1</sup>Eine fachpraktische Übung besteht aus einer Reihe von praktischen Versuchen oder Programmieraufgaben mit schriftlichen Ausarbeitungen (sog. Versuchsprotokolle). <sup>2</sup>Nach Maßgabe der Fachspezifischen Anlagen kann eine Mindestanwesenheit sowie mündliche Kurzprüfungen von der/dem Lehrenden verlangt werden, wobei Abs. 6 nicht auf mündliche Kurzprüfungen anzuwenden ist.
- (10) <sup>1</sup>Eine Seminararbeit kann nach näherer Bestimmung der Fachspezifischen Anlagen eine experimentelle, dokumentarische oder darstellende wissenschaftlich-praktische Leistung (ggf. auch in Form eines Projekts) sein. <sup>2</sup>Der zeitliche Umfang ist in den Fachspezifischen Anlagen geregelt.
- (11) <sup>1</sup>Jedes Modul wird mit einer Prüfungsleistung gemäß Abs. 1 nach Wahl der Prüferin/des Prüfers abgeschlossen. <sup>2</sup>Prüfungen finden studienbegleitend nach Maßgabe des Lehrangebots statt. <sup>3</sup>Die Lehrenden informieren die Studierenden rechtzeitig über Art und Anzahl der zu erbringenden Leistungen und über die Termine, zu denen sie zu erbringen sind.

**§ 10****Regelung für Studierende mit Behinderungen  
und mit länger andauernden Erkrankungen**

<sup>1</sup>Weist die Prüfungskandidatin/der Prüfungskandidat durch ein ärztliches Attest glaubhaft nach, dass sie/er wegen länger andauernder oder ständiger Behinderung nicht in der Lage ist, Prüfungsleistungen ganz oder teilweise in der vorgeschriebenen Form abzulegen, ist ihr/ihm durch den Prüfungsausschuss zu ermöglichen, die Prüfungsleistungen innerhalb einer verlängerten Bearbeitungszeit oder gleichwertige Prüfungsleistungen in einer anderen Form zu erbringen. <sup>2</sup>Der Prüfungsausschuss kann zusätzlich oder statt eines ärztlichen Attestes die Vorlage eines amtsärztlichen Attestes verlangen.

**§ 11****Besondere Regelungen für Studierende,  
die ein Kind erwarten und studierende Eltern mit Kind**

<sup>1</sup>Die Schutzbestimmungen der §§ 3 bis 6 und 8 des Mutterschutzgesetzes sowie die Fristen des Bundeserziehungsgeldgesetzes (anwendbar bei Geburt des Kindes bis zum 31. Dezember 2006) und des Bundeselterngeld- und Elternzeitgesetzes (anwendbar bei Geburt des Kindes nach dem 31. Dezember 2006) über die Elternzeit sind anzuwenden. <sup>2</sup>Die Inanspruchnahme der Schutzbestimmungen bzw. der Fristen ist von der/dem Studierenden schriftlich beim Prüfungsamt anzuzeigen. <sup>3</sup>Bei Inanspruchnahme der Mutterschutzvorschriften ist ein ärztliches Attest über den errechneten Geburtstermin, für die Inanspruchnahme der weiteren Regelungen die Geburtsurkunde des Kindes vorzulegen. <sup>4</sup>Die/der Studierende gibt auf einem Formblatt des Prüfungsamts die Veranstaltungen und Prüfungen an, an denen sie/er nicht teilnehmen kann. <sup>5</sup>Das Prüfungsamt übernimmt die Information der angegebenen Lehrenden, der Prüfungsbeauftragten und des Prüfungsausschusses. <sup>6</sup>Für Beratung und Unterstützung können Studierende sich insbesondere an die Gleichstellungsbeauftragte, die Studienberatung und das Prüfungsamt wenden.

**§ 12****Versäumnis, Rücktritt, Täuschung, Ordnungsverstoß**

- (1) Eine Prüfungsleistung gilt als mit „nicht bestanden“ bewertet, wenn die/der Studierende ohne triftige Gründe
  1. zu einem Prüfungstermin nicht erscheint,
  2. nach Beginn der Prüfung von der Prüfung zurücktritt oder
  3. die Wiederholung einer Prüfungsleistung innerhalb der dafür festgelegten Frist nicht durchführt.
- (2) <sup>1</sup>Die für den Rücktritt oder das Versäumnis geltend gemachten Gründe müssen der Prüferin/dem Prüfer unverzüglich schriftlich angezeigt und glaubhaft nachgewiesen werden; andernfalls gilt die betreffende Prüfungsleistung als „nicht ausreichend“. <sup>2</sup>Bei Krankheit ist ein ärztliches Zeugnis vorzulegen, soweit die Krankheit nicht offenkundig ist. <sup>3</sup>Zusätzlich oder statt eines ärztlichen Attestes kann auch die Vorlage eines amtsärztlichen Attestes verlangt werden. <sup>4</sup>Werden die Gründe anerkannt, gilt die Prüfungsleistung als nicht unternommen.
- (3) <sup>1</sup>Versucht die Prüfungskandidatin/der Prüfungskandidat, das Ergebnis ihrer/seiner Prüfungsleistung durch Täuschung oder Mitführen nicht zugelassener Hilfsmittel zu beeinflussen, gilt die betreffende Prüfungsleistung als „nicht ausreichend“. <sup>2</sup>Die Entscheidungen nach Satz 1 trifft die Lehrende/der Lehrende. <sup>3</sup>Gilt die Prüfung als mit „nicht ausreichend“ bewertet, muss die entsprechende Prüfung wiederholt werden. <sup>4</sup>In besonders schwerwiegenden oder wiederholten Fällen von Täuschung kann der Prüfungsausschuss die Studierende/den Studierenden von der Fortsetzung des Prüfungsverfahrens ausschließen. <sup>5</sup>Der angestrebte Abschluss Master of Education (M. Ed.) ist dann endgültig nicht bestanden.
- (4) <sup>1</sup>Wird bei einer Prüfungsleistung der Abgabetermin ohne triftige Gründe nicht eingehalten, so gilt sie als „nicht ausreichend“. <sup>2</sup>Abs. 2 gilt entsprechend. <sup>3</sup>In Fällen, in denen der Abgabetermin aus wichtigen Gründen nicht eingehalten werden kann, entscheidet der Prüfungsausschuss unter Beachtung der Grundsätze der Chancengleichheit darüber, ob der Abgabetermin für die Prüfungsleistung entsprechend, höchstens aber um die Hälfte der Bearbeitungsdauer, hinausgeschoben, die hinausgeschobene Abgabe bei der Bewertung berücksichtigt oder eine neue Aufgabe gestellt wird. <sup>4</sup>Ein wichtiger Grund kann auch darin gesehen werden, dass der Gegenstand



der Prüfungsleistung unter wissenschaftlichen Gesichtspunkten einer Verlängerung der Bearbeitungszeit bedarf. <sup>5</sup>Bei nachgewiesener Erkrankung kann der Abgabetermin in der Regel um höchstens den Zeitraum dieser Erkrankung hinausgeschoben werden.

### **§ 13**

#### **Bewertung der Prüfungsleistung und Notenbildung**

- (1) <sup>1</sup>Die einzelne Prüfungsleistung wird von der/dem Prüfenden bewertet. <sup>2</sup>Schriftliche Prüfungsleistungen sind in der Regel spätestens innerhalb eines Monats nach der jeweiligen Prüfungsleistung zu bewerten. <sup>3</sup>Die Noten werden in anonymisierter Form von den Lehrenden per Aushang und/oder im hochschulinternen Netz bekannt gegeben.
- (2) Für die Bewertung der Prüfungsleistungen sind folgende Noten zu verwenden:
 

1,0; 1,3	= sehr gut	=	eine besonders hervorragende Leistung,
1,7; 2,0; 2,3	= gut	=	eine erheblich über dem Durchschnitt liegende Leistung,
2,7; 3,0; 3,3	= befriedigend	=	eine Leistung, die in jeder Hinsicht den durchschnittlichen Anforderungen entspricht,
3,7; 4,0	= ausreichend	=	eine Leistung, die trotz ihrer Mängel den Mindestanforderungen entspricht,
5,0	= nicht ausreichend	=	eine Leistung, die wegen erheblicher Mängel den Anforderungen nicht mehr genügt.
- (3) <sup>1</sup>Eine Prüfungsleistung ist bestanden, wenn sie mit mindestens „ausreichend“ bewertet wurde. <sup>2</sup>Wird die Prüfungsleistung von zwei Prüfenden bewertet, ist sie bestanden, wenn beide die Leistung mit mindestens „ausreichend“ bewerten. <sup>3</sup>In diesem Fall berechnet sich die Note der bestandenen Prüfungsleistung aus dem Durchschnitt der von den Prüfenden festgesetzten Einzelnoten. <sup>4</sup>In diesem Fall sind auch andere als die in Abs. 2 angegebenen Noten zulässig. <sup>5</sup>Bei der Bildung der Note wird nur die erste Dezimalstelle hinter dem Komma berücksichtigt; alle weiteren Stellen werden ohne Rundung gestrichen.
- (4) Die Gesamtnote lautet
  - bei einem Durchschnitt bis einschließlich 1,5 sehr gut,
  - bei einem Durchschnitt über 1,5 bis einschließlich 2,5 gut,
  - bei einem Durchschnitt über 2,5 bis einschließlich 3,5 befriedigend,
  - bei einem Durchschnitt über 3,5 bis einschließlich 4,0 ausreichend,
  - bei einem Durchschnitt über 4,0 nicht ausreichend.
- (5) Eine Modulprüfung ist bestanden, wenn die nach Maßgabe der Fachspezifischen Anlagen dieser Prüfungsordnung hierfür erforderlichen Anrechnungspunkte (AP) erworben wurden, d. h. die Modulprüfung gemäß Abs. 6 mit mindestens „ausreichend“ bewertet wurde.
- (6) Die Note der Modulprüfung errechnet sich als gewichtetes arithmetisches Mittel der Noten der dieser Prüfung zugeordneten bestandenen Prüfungsleistungen, wobei die den Prüfungsleistungen zugeordneten Anrechnungspunkte (AP) als Gewichte dienen.
- (7) <sup>1</sup>Die Gesamtnote der Fächer und die Noten der Module der Bildungswissenschaften (Erziehungswissenschaft/Pädagogische Psychologie), des Praktikums sowie des Wahlpflichtbereichs errechnen sich jeweils als gewichtetes arithmetisches Mittel aller Noten der zugehörigen Module. <sup>2</sup>Die Anrechnungspunkte (AP) der Module dienen als Gewichte.
- (8) <sup>1</sup>Die Gesamtnote des Masterexamens errechnet sich als gewichtetes arithmetisches Mittel der Gesamtnoten der beiden Fächer nach § 3 Abs. 3, der Note der Module der Bildungswissenschaften (Erziehungswissenschaft/Pädagogische Psychologie), des Praktikums sowie des Wahlpflichtbereichs, der Masterarbeit sowie der Masterprüfung. <sup>2</sup>Die Noten werden jeweils mit den zugeordneten Anrechnungspunkten (AP) gewichtet. <sup>3</sup>Die Gesamtnote wird gemäß Abs. 4 ausgewiesen.

**§ 14****Anrechnungspunkte (AP)**

- (1) Gemäß § 3 Abs. 3 sind in diesem Studiengang insgesamt mindestens 60 Anrechnungspunkte (AP) zu erwerben.
- (2) <sup>1</sup>Anrechnungspunkte (AP) werden vergeben auf der Grundlage von bestandenen Prüfungs- und Studienleistungen. <sup>2</sup>Sie geben den durchschnittlichen zeitlichen Arbeitsaufwand für die Leistungen wieder. <sup>3</sup>Ein Anrechnungspunkt umfasst 30 Arbeitsstunden (Kontaktzeit und Selbststudium). <sup>4</sup>Kontaktzeiten umfassen unter anderem die Teilnahme an Lehrveranstaltungen und Beratung durch Lehrende, Selbststudium meint alle Formen des eigenständigen Lernens und Arbeitens im Rahmen des Studiums.
- (3) <sup>1</sup>Die Verteilung der Anrechnungspunkte auf die einzelnen Studienbereiche regelt § 3 Abs. 3 in Verbindung mit den Fachspezifischen Anlagen. <sup>2</sup>Die Zuordnung von Anrechnungspunkten (AP) zu Prüfungs- und Studienleistungen ergibt sich aus den Fachspezifischen Anlagen.
- (4) <sup>1</sup>Die Fachspezifischen Anlagen können vorsehen, dass Anrechnungspunkte (AP) in Modulen aufgrund einer benoteten Prüfungsleistung erworben werden können. <sup>2</sup>Unbenotete Studienleistungen müssen als Voraussetzung zur Vergabe von Anrechnungspunkten (AP) mindestens bestanden sein. <sup>3</sup>Jedes Modul schließt jedoch mit mindestens einer benoteten Prüfungsleistung ab.
- (5) <sup>1</sup>Für jede Studierende/ jeden Studierenden wird ein Anrechnungspunktekonto geführt. <sup>2</sup>Im Rahmen der organisatorischen Möglichkeiten wird den Studierenden jederzeit Einblick in den Stand ihres Kontos gewährt.

**§ 15****Wiederholung von Prüfungsleistungen**

- (1) <sup>1</sup>Nicht bestandene Prüfungsleistungen einer Modulprüfung können zweimal wiederholt werden. <sup>2</sup>Die zweite Wiederholungsprüfung ist in der Regel eine mündliche Prüfung. <sup>3</sup>Diese Wiederholungsprüfung wird von zwei Prüfenden abgenommen; im Übrigen gilt § 9 Abs. 6 entsprechend. <sup>4</sup>Wird die Prüfungsleistung in der zweiten Wiederholung mit „nicht ausreichend“ bewertet oder gilt sie als „nicht ausreichend“, so ist die Prüfungsleistung endgültig nicht bestanden.
- (2) <sup>1</sup>Wiederholungsprüfungen sind in angemessener Frist abzulegen. <sup>2</sup>Sie sollen spätestens im Rahmen der nächsten angebotenen regulären Prüfungstermine abgelegt werden. <sup>3</sup>Zur Wiederholungsprüfung melden sich die Studierenden bei der/dem Prüfungsbeauftragten des jeweiligen Faches an.
- (3) In demselben Studiengang oder in einem der gewählten Fächer an einer anderen Universität oder gleichgestellten Hochschule in der Bundesrepublik Deutschland erfolglos unternommene Versuche, eine Prüfungsleistung abzulegen, werden auf die Wiederholungsmöglichkeiten nach den Absätzen 1 und 2 angerechnet.

**§ 16****Zeugnisse und Bescheinigungen**

- (1) <sup>1</sup>Über das bestandene Masterexamen ist unverzüglich ein Zeugnis auszustellen (Anlage 2). <sup>2</sup>Als Datum des Zeugnisses ist der Tag anzugeben, an dem die letzte Prüfung bestanden wurde. <sup>3</sup>Dem Zeugnis wird eine Übersicht über die bestandenen Module (Transcript of Records, Anlage 3) sowie ein Diploma Supplement (in englischer Sprache) beigelegt (Anlage 4). <sup>4</sup>Auf Antrag werden das Zeugnis und die Modulübersicht zusätzlich in englischer Sprache und das Diploma Supplement zusätzlich in deutscher Sprache ausgestellt.
- (2) Ist eine oder sind mehrere Prüfungsleistungen des Masterexamens nicht bestanden oder endgültig nicht bestanden, so erteilt die/der Vorsitzende des Prüfungsausschusses hierüber einen schriftlichen Bescheid, dem eine Rechtsbehelfsbelehrung beizufügen ist.
- (3) <sup>1</sup>Beim Verlassen der Hochschule oder beim Wechsel des Studienganges wird auf Antrag eine Bescheinigung ausgestellt, welche die erbrachten Prüfungs- und Studienleistungen und deren

Bewertungen sowie die zugeordneten Anrechnungspunkte gemäß ECTS enthält. <sup>2</sup>Im Fall von Abs. 2 wird eine Bescheinigung ausgestellt, die auch die nicht bestanden oder endgültig nicht bestanden Prüfungsleistungen ausweist.

### § 17

#### Ungültigkeit der Prüfung

- (1) Wurde bei einer Prüfung getäuscht und wird diese Tatsache erst nach der Aushändigung des Zeugnisses bekannt, so kann der Prüfungsausschuss nachträglich die Noten für diejenigen Prüfungsleistungen, bei deren Erbringung die Prüfungskandidatin/der Prüfungskandidat getäuscht hat, entsprechend berichtigen und die Prüfung ganz oder teilweise für „nicht bestanden“ erklären.
- (2) <sup>1</sup>Waren die Voraussetzungen für die Zulassung zu einer Prüfung nicht erfüllt, ohne dass die Prüfungskandidatin/der Prüfungskandidat hierüber täuschen wollte, und wird diese Tatsache erst nach der Aushändigung des Zeugnisses bekannt, so wird dieser Mangel durch das Bestehen der Prüfung geheilt. <sup>2</sup>Wurde die Zulassung vorsätzlich zu Unrecht erwirkt, so entscheidet der Prüfungsausschuss unter Beachtung der gesetzlichen Bestimmungen über die Rücknahme rechtswidriger Verwaltungsakte.
- (3) Der Prüfungskandidatin/dem Prüfungskandidaten ist vor einer Entscheidung Gelegenheit zur Erörterung der Angelegenheit mit dem Prüfungsausschuss zu geben.
- (4) <sup>1</sup>Das unrichtige Prüfungszeugnis ist einzuziehen und durch ein richtiges Zeugnis oder eine Bescheinigung nach § 16 Abs. 2 zu ersetzen. <sup>2</sup>Mit dem unrichtigen Prüfungszeugnis ist auch die Masterurkunde einzuziehen, wenn die Prüfung auf Grund einer Täuschung für „nicht bestanden“ erklärt wurde. <sup>3</sup>Eine Entscheidung nach Abs. 1 und Abs. 2 Satz 2 ist nach einer Frist von fünf Jahren ab dem Datum der Ausfertigung des Prüfungszeugnisses ausgeschlossen.

### § 18

#### Einsicht in die Prüfungsakte

<sup>1</sup>Der Prüfungskandidatin/dem Prüfungskandidaten wird auf Antrag Einsicht in ihre/seine schriftlichen Prüfungsarbeiten, die Bemerkungen der Prüfenden und in die Prüfungsprotokolle gewährt. <sup>2</sup>Der Prüfungsausschuss bestimmt Ort und Zeit der Einsichtnahme. <sup>3</sup>Die/der Studierende wird über Teilergebnisse ihrer/seiner Prüfung unterrichtet. <sup>4</sup>Dies geschieht in der Regel über die Lehrenden, die an der Prüfung beteiligt waren.

### § 19

#### Widerspruchsverfahren

- (1) <sup>1</sup>Ablehnende Bescheide und andere belastende Verwaltungsakte, die nach dieser Prüfungsordnung getroffen werden, sind schriftlich zu begründen, mit einer Rechtsbehelfsbelehrung zu versehen und nach § 41 Verwaltungsverfahrensgesetz bekannt zu geben. <sup>2</sup>Gegen diese Entscheidungen kann innerhalb eines Monats nach Zugang des Bescheides Widerspruch beim Prüfungsausschuss nach dieser Prüfungsordnung eingelegt werden.
- (2) <sup>1</sup>Über den Widerspruch entscheidet der Prüfungsausschuss. <sup>2</sup>Soweit sich der Widerspruch gegen eine Bewertung einer oder eines Prüfenden richtet, entscheidet der Prüfungsausschuss nach Überprüfung im Verfahren nach Abs. 3.
- (3) <sup>1</sup>Soweit sich der Widerspruch gegen eine Bewertung einer Prüferin/eines Prüfers richtet, leitet der Prüfungsausschuss den Widerspruch der Prüferin/dem Prüfer zur Überprüfung zu. <sup>2</sup>Ändert die Prüferin/der Prüfer die Bewertung antragsgemäß, so hilft der Prüfungsausschuss dem Widerspruch ab. <sup>3</sup>Andernfalls überprüft der Prüfungsausschuss die Entscheidung aufgrund der Stellungnahme der Prüferin/des Prüfers insbesondere darauf, ob
  1. das Prüfungsverfahren ordnungsgemäß durchgeführt worden ist,
  2. gegen Rechtsvorschriften verstoßen wurde,
  3. bei der Bewertung von einem falschen Sachverhalt ausgegangen worden ist,

4. allgemein anerkannte Grundsätze oder Bewertungsmaßstäbe nicht beachtet worden sind,
  5. eine vertretbare und mit gewichtigen Argumenten folgerichtig begründete Lösung als falsch bewertet worden ist oder ob
  6. sich die Prüferin /der Prüfer von sachfremden Erwägungen hat leiten lassen.
- (4) Entsprechendes gilt, wenn sich der Widerspruch gegen die Bewertung durch mehrere Prüfende richtet.
- (5) <sup>1</sup>Über den Widerspruch soll innerhalb eines Monats entschieden werden. <sup>2</sup>Hilft der Prüfungsausschuss dem Widerspruch nicht ab, ist der Bescheid zu begründen und mit einer Rechtsbehelfsbelehrung (Möglichkeit der Klageerhebung) zu versehen.

## II. Masterarbeit und Masterprüfung

### § 20 Zulassung zur Masterarbeit

- (1) <sup>1</sup>Die Zulassung zur Masterarbeit setzt voraus, dass mindestens 9 Anrechnungspunkte (AP) erworben wurden. <sup>2</sup>Über Ausnahmen entscheidet der Prüfungsausschuss auf Antrag der/des Studierenden.
- (2) Dem Antrag auf Zulassung zur Masterarbeit sind folgende Unterlagen beizufügen:
1. ein Vorschlag für das Thema der Arbeit,
  2. ein Vorschlag für die Erstprüfende/den Erstprüfenden,
  3. eine Erklärung darüber, ob das Masterexamen oder Teile hiervon in einem der gewählten Fächer an einer Universität oder gleichgestellten Hochschule in der Bundesrepublik Deutschland endgültig nicht bestanden wurden oder ob sich die Antragstellerin/der Antragsteller in einem laufenden Prüfungsverfahren befindet.
- (3) <sup>1</sup>Über die Zulassung entscheidet der Prüfungsausschuss. <sup>2</sup>Die Zulassung wird versagt, wenn
1. die Zulassungsvoraussetzungen nicht erfüllt sind  
oder
  2. die Unterlagen unvollständig sind  
oder
  3. das Masterexamen oder eine andere Prüfung in einem der gewählten Fächer an einer Universität oder gleichgestellten Hochschule in der Bundesrepublik Deutschland bereits endgültig nicht bestanden ist  
oder
  4. der Fall des § 17 Abs. 2 Satz 2 eintritt (Rücknahme der Zulassung).

### § 21 Masterarbeit

- (1) <sup>1</sup>Die Masterarbeit ist entweder in einem der beiden Unterrichtsfächer oder in den Bildungswissenschaften (Erziehungswissenschaft/Pädagogische Psychologie) anzufertigen. <sup>2</sup>Die Masterarbeit soll zeigen, dass die Prüfungskandidatin/der Prüfungskandidat in der Lage ist, innerhalb einer vorgegebenen Frist eine wissenschaftliche Fragestellung aus einem der gewählten Unterrichtsfächer oder aus den Bildungswissenschaften (Erziehungswissenschaft/Pädagogische Psychologie) selbstständig nach wissenschaftlichen Methoden zu bearbeiten. <sup>3</sup>Die Masterarbeit ist als Einzelarbeit anzufertigen.
- (2) <sup>1</sup>Thema und Aufgabenstellung der Masterarbeit müssen dem Prüfungszweck (§ 1 Abs. 1) und der Bearbeitungszeit nach Abs. 5 entsprechen. <sup>2</sup>Die Art der Aufgabe und die Aufgabenstellung müssen mit der Ausgabe des Themas festgelegt werden.

- (3) <sup>1</sup>Das Thema der Masterarbeit wird von einem Mitglied der Hochschullehrergruppe oder einer Privatdozentin/einem Privatdozenten der Hochschule Vechta festgelegt (Erstprüferin/Erstprüfer). <sup>2</sup>Über Ausnahmen entscheidet der Prüfungsausschuss auf Antrag des Faches. <sup>3</sup>Der Prüfungsausschuss kann auf Antrag des Faches weiteren an der Hochschule Vechta hauptamtlich Lehrenden befristet das Recht einräumen, als Erstprüferin/Erstprüfer zu fungieren. <sup>4</sup>Die Masterarbeit ist von zwei Prüferinnen/Prüfern zu bewerten. <sup>5</sup>Im Falle der Ausnahme nach Satz 2 und 3 muss mindestens eine Prüferin/ein Prüfer ein Mitglied der Hochschullehrergruppe oder eine Privatdozentin/ein Privatdozent sein. <sup>6</sup>Nur eine/einer der beiden Prüferinnen/Prüfer kann diese Funktion auch in der mündlichen Masterprüfung wahrnehmen.
- (4) <sup>1</sup>Das Thema wird von der Erstprüferin/dem Erstprüfer nach Anhörung der Prüfungskandidatin/des Prüfungskandidaten festgelegt und dem Prüfungsausschuss mitgeteilt. <sup>2</sup>Die Ausgabe des Themas erfolgt über die Vorsitzende/den Vorsitzenden des Prüfungsausschusses; die Ausgabe ist aktenkundig zu machen. <sup>3</sup>Mit der Ausgabe des Themas werden die Erstprüferin/der Erstprüfer und die Zweitprüferin/der Zweitprüfer bestellt. <sup>4</sup>Während der Anfertigung der Arbeit wird die Prüfungskandidatin/der Prüfungskandidat von der Erstprüferin/dem Erstprüfer betreut. <sup>5</sup>Soll die Masterarbeit in einer Einrichtung außerhalb der Hochschule Vechta durchgeführt werden, bedarf es hierzu der Zustimmung des Prüfungsausschusses.
- (5) <sup>1</sup>Die Zeit von der Ausgabe des Themas bis zur Einreichung der Masterarbeit beträgt drei Monate. <sup>2</sup>Der Zeitaufwand für die Bearbeitung der Masterarbeit beträgt 15 AP. <sup>3</sup>Das Thema kann nur einmal und nur innerhalb des ersten Monats zurückgegeben werden. <sup>4</sup>Im Einzelfall kann der Prüfungsausschuss die Bearbeitungszeit auf Antrag der Prüfungskandidatin/des Prüfungskandidaten und nach Stellungnahme der Erstprüferin/des Erstprüfers bis zur Gesamtdauer von 4,5 Monaten verlängern.
- (6) Bei der Abgabe der Masterarbeit hat die Prüfungskandidatin/der Prüfungskandidat schriftlich zu versichern, dass sie/er die Arbeit selbstständig verfasst und keine anderen als die angegebenen Quellen und Hilfsmittel benutzt hat.
- (7) <sup>1</sup>Die Masterarbeit ist fristgemäß in drei Exemplaren bei der vom Prüfungsausschuss bestimmten Stelle in der Hochschule einzureichen; der Abgabezeitpunkt ist aktenkundig zu machen. <sup>2</sup>Als fristgerechte Abgabe gilt auch die Aufgabe zur Post am Abgabetag, insoweit gilt das Datum des Poststempels. <sup>3</sup>Das Risiko des Verlusts bei Aufgabe zur Post trägt die Prüfungskandidatin/der Prüfungskandidat.
- (8) Die Arbeit ist in der Regel innerhalb von vier Wochen nach ihrer Abgabe durch beide Prüfende zu bewerten.
- (9) <sup>1</sup>Weichen die dem Ausschuss vorliegenden Gutachten zu einer Masterarbeit um mindestens zwei volle Notensprünge oder mehr in ihrer Beurteilung voneinander ab, betraut der Prüfungsausschuss eine weitere Gutachterin/einen weiteren Gutachter mit der Erstellung eines Gutachtens. <sup>2</sup>Dies kann sowohl eine Gutachterin/ein Gutachter der Hochschule Vechta sein, die/der der Gruppe der Prüfungsberechtigten für die Masterprüfung des Faches entstammt, in dem die Masterarbeit angefertigt wurde, als auch eine externe Gutachterin/ein externer Gutachter mit vergleichbarer Qualifikation. <sup>3</sup>Der Drittgutachterin/dem Drittgutachter werden vor der Erstellung des Gutachtens die Ergebnisse des Erst- und Zweitgutachtens nicht mitgeteilt. <sup>4</sup>Das Drittgutachten wird nicht in die Notengebung einbezogen, wenn es schlechter als eine der beiden anderen Noten ausfällt. <sup>5</sup>Ist dies nicht der Fall, wird die Note durch das arithmetische Mittel der Note des Drittgutachtens und der besseren der beiden anderen Noten gebildet. <sup>6</sup>Nach der Festlegung der Note durch den Prüfungsausschuss wird die/der Studierende über das Verfahren unterrichtet.

## **§ 22**

### **Wiederholung der Masterarbeit**

- (1) <sup>1</sup>Die Masterarbeit kann, wenn sie mit „nicht ausreichend“ bewertet wurde oder als „nicht ausreichend“ gilt, einmal wiederholt werden. <sup>2</sup>Über weitere Wiederholungen entscheidet der Prüfungsausschuss. <sup>3</sup>Eine Rückgabe des Themas bei der Wiederholung der Masterarbeit ist nur zulässig, wenn von dieser Möglichkeit nicht schon bei der ersten Arbeit (§ 21 Abs. 5) Gebrauch gemacht wurde.
- (2) Das neue Thema der Masterarbeit wird in angemessener Frist, in der Regel innerhalb von einem Monat nach Bewertung der ersten Arbeit, ausgegeben.

**23****Masterprüfung**

- (1) <sup>1</sup>Die Prüfung soll zeigen, dass die Prüfungskandidatin/der Prüfungskandidat in der Lage ist, nachzuweisen, dass sie/er die im Rahmen ihres/seines Studiums erworbenen Kompetenzen im Hinblick auf die schulische Berufspraxis nach wissenschaftlichen Standards diskutieren und kritisch reflektieren kann. <sup>2</sup>Je Fach werden zwei Themen in einem kritisch-diskursiven Dialog geprüft.
- (2) <sup>1</sup>Die Masterprüfung wird von zwei Prüferinnen/Prüfern durchgeführt. <sup>2</sup>Hiervon muss mindestens eine Prüferin/ein Prüfer Mitglied der Hochschullehrergruppe sein. <sup>3</sup>Nur eine/einer der beiden Prüferinnen/Prüfer kann diese Funktion auch in der Masterarbeit wahrnehmen. <sup>4</sup>Die Prüferkombination kann sich je nach Wahl der Studierenden wie folgt zusammensetzen:
1. Prüferin/Prüfer aus der Fachwissenschaft eines der beiden Unterrichtsfächer nach § 3 Abs. 3 Satz 2 und Prüferin/Prüfer aus den Bildungswissenschaften  
oder
  2. Prüferin/Prüfer aus der Fachwissenschaft des einen Unterrichtsfaches und Prüferin/Prüfer aus der Fachdidaktik des anderen Unterrichtsfaches.
- <sup>5</sup>Ausnahmsweise kann die Prüferkombination sich nach Wahl des/der Studierenden wie folgt zusammensetzen:
- Prüferin/Prüfer aus der Fachdidaktik des einen Unterrichtsfaches und Prüferin/Prüfer aus der Fachdidaktik des anderen Unterrichtsfaches.
- <sup>6</sup>Die Ausnahme nach Satz 5 bedarf der Genehmigung des Prüfungsausschusses.
- <sup>7</sup>Zusätzlich kann eine Vertreterin/ein Vertreter der Schulbehörde sowie bei Prüfungen im Fach Katholische Religion eine Vertreterin/ein Vertreter der Kirchenbehörde an der Prüfung teilnehmen. <sup>8</sup>Diese dürfen jedoch keine Prüfungsfragen stellen und nicht an der anschließenden Beratung teilnehmen.
- (3) <sup>1</sup>Die Masterprüfung ist als mündliche Einzelprüfung mit einer Dauer von 60 Minuten zuzüglich Beratung angelegt. <sup>2</sup>Die Masterprüfung hat einen Umfang von 3 AP.
- (4) Die Masterprüfung kann ohne Anmeldung zur Masterarbeit abgelegt werden.
- (5) Der Prüfungsausschuss teilt der Prüfungskandidatin/dem Prüfungskandidaten den Termin für die Masterprüfung schriftlich mit.

**§ 24****Wiederholung der Masterprüfung**

- (1) <sup>1</sup>Die Masterprüfung kann, wenn sie mit „nicht ausreichend“ bewertet wurde oder als „nicht ausreichend“ gilt, einmal wiederholt werden. <sup>2</sup>Über weitere Wiederholungen entscheidet der Prüfungsausschuss.
- (2) Die Masterprüfung wird in angemessener Frist neu angesetzt.

**§ 25****Gesamtergebnis**

<sup>1</sup>Das Masterexamen ist bestanden, wenn insgesamt mindestens 60 Anrechnungspunkte erworben wurden und alle Modulprüfungen in den gewählten Fächern, den Modulen der Bildungswissenschaft (Erziehungswissenschaft/Pädagogische Psychologie), den Wahlpflichtmodulen einschließlich des Praktikums und der Masterarbeit sowie der Masterprüfung bestanden sind. <sup>2</sup>Die Berechnung der Gesamtnote erfolgt gemäß § 13.

---

**III.  
Schlussvorschriften**

**§ 26  
Inkrafttreten**

Diese Prüfungsordnung tritt am Tage nach ihrer Bekanntmachung im Amtlichen Mitteilungsblatt der Hochschule Vechta in Kraft.

**Anlagen:**

Anlage 1: Urkunde

Anlage 2: Zeugnis

Anlage 3: Übersicht über die bestandenen Module (Transcript of Records)

Anlage 4: Diploma Supplement (in englischer Sprache)

Anlage 5: Studienfächer

Anlage 6: Fachspezifische Anlagen/Studienordnungen

Entwurfsverfasser dieser Ordnung: Prof. Dr. Steffen Wittkowske Dr. Dominique Bediako
--------------------------------------------------------------------------------------------

Anlage 1: Urkunde

# MASTERURKUNDE

Die Hochschule Vechta verleiht mit dieser Urkunde

**Frau / Herrn\*** .....

geboren am ..... in .....

den Hochschulgrad

**«Master of Education» (M. Ed.)**

nachdem sie / er\* die Masterprüfung im Studiengang

**für das Lehramt an Realschulen**

mit den Fächern «M\_1\_Fach»/«M\_2\_Fach»

am ..... bestanden hat.

Vechta, den .....

\_\_\_\_\_  
Präsidentin/Präsident Hochschule Vechta

Siegel

\_\_\_\_\_  
Vorsitzende/r des Prüfungsausschusses

\* Nicht Zutreffendes streichen.

**Die Hochschule Vechta ist eine wissenschaftliche Hochschule des Landes Niedersachsen.  
Sie ist dem Kreis der Universitäten zugeordnet und erfüllt die entsprechenden Aufgaben.**



Anlage 2: Zeugnis

# Zeugnis über die Masterprüfung

**Frau / Herr\*** .....

geboren am ..... in .....

hat die Masterprüfung im Studiengang

## Master of Education (M. Ed.) für das Lehramt an Realschulen

mit der Gesamtnote\*\* ..... bestanden.

<b>Fächer***</b>	<b>Note</b>	<b>Anrechnungspunkte(ECTS)</b>
M_1_Fach	.....	.....
M_2_Fach	.....	.....
Bildungswissenschaften	.....	.....
Wahlpflichtbereich	.....	.....
Fachpraktikum	.....	.....

**Masterarbeit** im Fach «**Fach**» über das Thema:

«.....»

	<b>Note</b>	<b>Anrechnungspunkte (ECTS)</b>
Masterarbeit	«Note_MEArbeit»	15
Masterprüfung	«Note_MEdPrüf.»	3

Vechta, den .....

\_\_\_\_\_  
Präsidentin/Präsident Hochschule Vechta

Siegel

\_\_\_\_\_  
Vorsitzende/r des Prüfungsausschusses

\* Nicht Zutreffendes streichen.

\*\* Notenstufen: sehr gut, gut, befriedigend, ausreichend

\*\*\* Dem Zeugnis ist ein Verzeichnis der bestandenen Module und ggf. Teilprüfungsleistungen beigelegt.

**Die Hochschule Vechta ist eine wissenschaftliche Hochschule des Landes Niedersachsen.  
Sie ist dem Kreis der Universitäten zugeordnet und erfüllt die entsprechenden Aufgaben.**

Anlage 3: Übersicht über die bestandenen Module (Transcript of Records)

- Muster -

Frau / Herr\* .....

geboren am ..... in .....

hat im Studiengang Master of Education für das Lehramt an Realschulen folgende Module und Prüfungsleistungen\*\* erbracht.

1. Fach: **Erdkunde**

Erreichte AP:

	Module	SWS	Prüfungsform	AP	Note
	<b>GEM 1: Fachwissenschaftliche und methodische Grundlagen</b>	4		4	
36511	Grundfragen der didaktisch-methodischen Gestaltung des Geographieunterrichts	2	Klausur.	2	
36512	Handlungsorientiertes Lernen im Geographieunterricht	2	Hausarbeit.	2	
	<b>GEM-2: Fachwissenschaftliche und methodische Grundlagen</b>	4		3	
360521	Nachhaltigkeit lernen – Bildung für nachhaltige Entwicklung im Geographieunterricht	2	Klausur.	3	
36522	Fachwissenschaftliches Hauptseminar Einführung in die Kartographie	2	Hausarbeit.	2	

2. Fach: **Deutsch**

Erreichte AP:

	Module	SWS	Prüfungsform	AP	Note
	<b>GRM-1: Fachwissenschaft und Fachdidaktik im Dialog</b>	4		5	
37511	Sprachwissenschaft oder Literaturwissenschaft	2	Referat	2,5	
37512	Sprach- und Literaturwissenschaft in Bezug zur Fachdidaktik	2	Hausarbeit.	2,5	
	<b>GRM-2: Fachdidaktik als Unterrichtswissenschaft</b>	4	Klausur	4	
37521	Sprachdidaktik in pragmatischer Perspektive	2		2	
37522	Literaturdidaktik in pragmatischer Perspektive	2	.	2	

3. **Bildungswissenschaften**

Erreichte AP:

	Module	SWS	Prüfungsform	AP	Note
	<b>BWM-1: Planung und Steuerung von Unterricht</b>	4	Modulabschlussprüfung	5	
35511	Allgemeine Didaktik – Theorien des Lehrens und Lernens	2	X	2	
35512	Soziale Interaktion im Unterricht	1	X	1	
3551301	Attributionsprozesse im Schulalltag	2	X	2	

	<b>BWM-2: Reflexion, Gestaltung und Evaluation von Lern- und Bildungsprozessen</b>	4	Modulabschlussprüfung	4	
350521	Pädagogisch-psychologische Diagnostik	1	X	1	
35522	Erziehungs- und Bildungsprozesse in Schulen	2	X	2	
3551301	Projekt zur Förderung von Lern- und Bildungsprozessen	2	X	1	

**4. Wahlpflichtmodule**

Erreichte AP:

	<b>Module</b>	<b>SWS</b>	<b>Prüfungsform</b>	<b>AP</b>	<b>Note</b>
	<b>WMM-2: Fachdidaktisch forschen und lehren</b>	4	Modulabschlussprüfung	4	
14520	Fachdidaktisch forschen und lehren	2	X	4	
	<b>WMM-10: Mobilität für die Zukunft</b>	2	Modulabschlussprüfung	4	
18520	Projektseminar Verkehrserziehung als Mobilitätsbildung	2	X	4	

**5. Praktika**

Erreichte AP:

	<b>GRM-3: Fachpraktikum</b>	2		7	
37531	Vorbereitungsveranstaltung und Praktikum	2	Klausur	3	

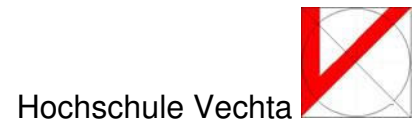
Masterarbeit im Fach \_\_\_\_\_

<b>Thema der Arbeit</b>	<b>AP</b>	<b>Note</b>
	<b>15</b>	

Masterprüfung in den Fächern \_\_\_\_\_

	<b>AP</b>	<b>Note</b>
	<b>3</b>	

---

**Anlage 4: Diploma Supplement (in englischer Sprache)**

---

**Hochschule Vechta**

---

***Diploma Supplement***

This Diploma Supplement model was developed by the European Commission, Council of Europe and UNESCO/CEPES. The purpose of the supplement is to provide sufficient independent data to improve the international 'transparency' and fair academic and professional recognition of qualifications (diplomas, degrees, certificates etc.). It is designed to provide a description of the nature, level, context, content and status of the studies that were pursued and successfully completed by the individual named on the original qualification to which this supplement is appended. It should be free from any value judgements, equivalence statements or suggestions about recognition. Information in all eight sections should be provided. Where information is not provided, an explanation should give the reason why.

---

**1. Holder of the Qualification**

- 1.1. Family Name
- 1.2. First Name
- 1.3. Date, Place, Country of Birth
- 1.4. Student ID Number or Code

**2. Qualification**

- 2.1. Name of Qualification (full, abbreviated; in original language)  
Master of Education (M. Ed.)  
  
Title Conferred (full, abbreviated; in original language)  
n. a.
- 2.2. Main Field(s) of Study

---

2.3. Institution Awarding the Qualification  
University of Vechta

Status (Type / Control)  
University

2.4. Institution Administering Studies  
Same

Status (Type/Control)  
Same

2.5. Language(s) of Instruction/Examination  
German

### **3. Level of the Qualification**

3.1. Level  
Second degree (one year), with thesis

3.2. Official Length of Program  
One year

3.3. Access Requirements  
General Higher Education Entrance Qualification (HEEQ), cf. Sect. 8.7; or  
foreign equivalent and B.A./B.Sc. degree

### **4. Contents and Results Gained**

4.1. Mode of Study  
Full-time

4.2. Program Requirements  
(Entsprechenden Text einfügen)

4.3. Program Details  
See "Studienleistungen" (transcript of records) for subjects offered in written  
and oral examinations and topic of thesis.

---

4.4. Grading Scheme  
General grading scheme cf. Sec. 8.6

4.5 Overall Classification (in original language)

**5. Function of the Qualification**

5.1. Access to Further Study  
Qualifies to apply for admission for a Ph.D. programme

5.2 Professional Status  
n. a.

**6. Additional Information**

Further Information Sources

About the institutions and department programs: [www.uni-vechta.de](http://www.uni-vechta.de); for national information sources cf. Sec. 8.8

**7. Certification**

This Diploma Supplement refers to the following original documents:

Document: date

Studienleistung (transcript of records): date

Certification Date: date

---

XXXXXXXXXX  
Chairman Examination Committee  
University of Vechta

(Official

Stamp/Seal)

## 8. INFORMATION ON THE GERMAN HIGHER EDUCATION SYSTEM<sup>1</sup>

### 8.1 Types of Institutions and Institutional Status

Higher education (HE) studies in Germany are offered at three types of Higher Education Institutions (HEI).<sup>2</sup>

- *Universitäten* (Universities) including various specialized institutions, offer the whole range of academic disciplines. In the German tradition, universities focus in particular on basic research so that advanced stages of study have mainly theoretical orientation and research-oriented components.
- *Fachhochschulen* (Universities of Applied Sciences) concentrate their study programmes in engineering and other technical disciplines, business-related studies, social work, and design areas. The common mission of applied research and development implies a distinct application-oriented focus and professional character of studies, which include integrated and supervised work assignments in industry, enterprises or other relevant institutions.
- *Kunst- und Musikhochschulen* (Universities of Art/Music) offer studies for artistic careers in fine arts, performing arts and music; in such fields as directing, production, writing in theatre, film, and other media; and in a variety of design areas, architecture, media and communication.

Higher Education Institutions are either state or state-recognized institutions. In their operations, including the organization of studies and the designation and award of degrees, they are both subject to higher education legislation.

### 8.2 Types of Programmes and Degrees Awarded

Studies in all three types of institutions have traditionally been offered in integrated "long" (one-tier) programmes leading to *Diplom-* or *Magister Artium* degrees or completed by a *Staatsprüfung* (State Examination).

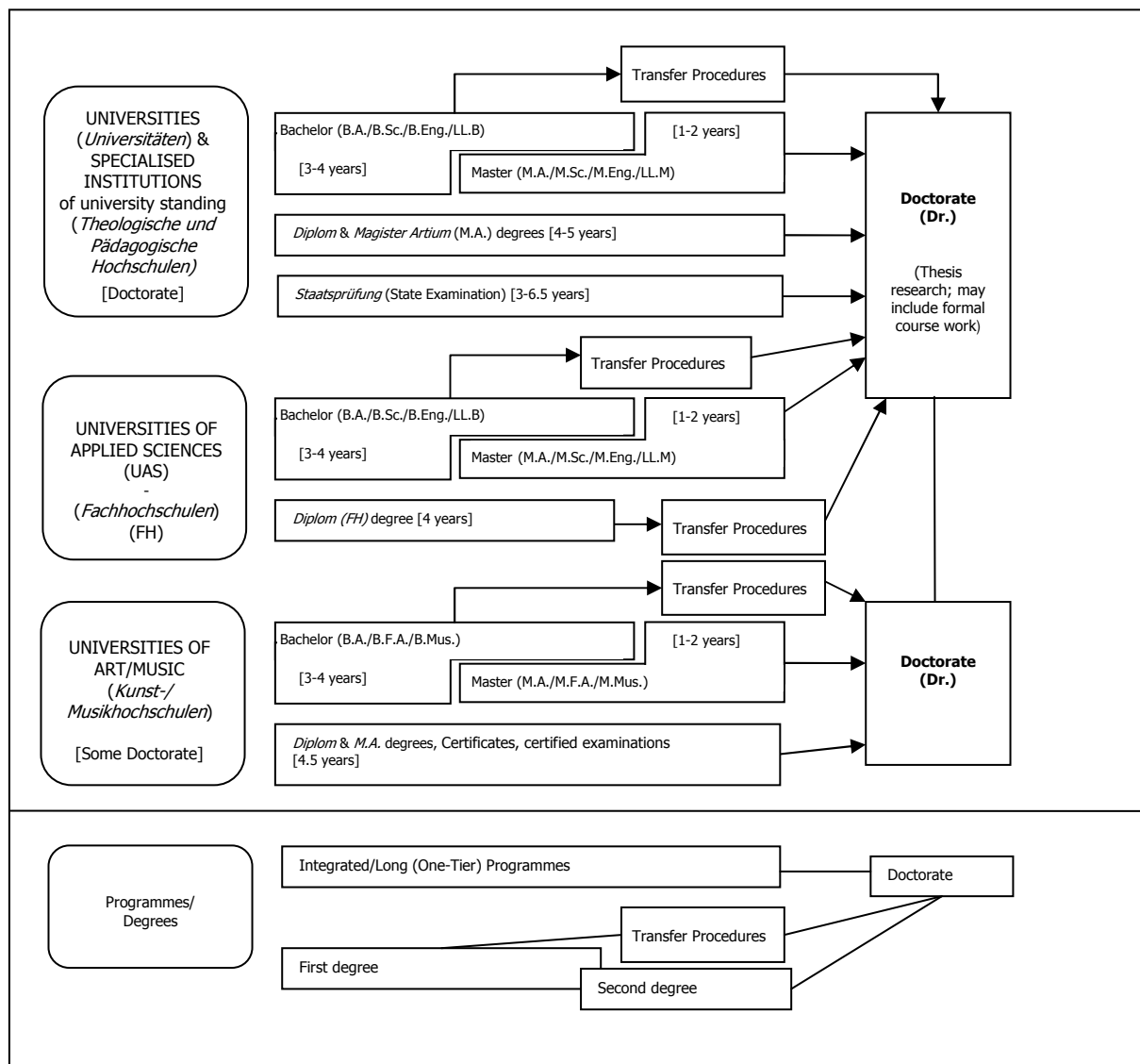
Within the framework of the Bologna-Process one-tier study programmes are successively being replaced by a two-tier study system. Since 1998, a scheme of first- and second-level degree programmes (Bachelor and Master) was introduced to be offered parallel to or instead of integrated "long" programmes. These programmes are designed to provide enlarged variety and flexibility to students in planning and pursuing educational objectives, they also enhance international compatibility of studies.

For details cf. Sec. 8.4.1, 8.4.2, and 8.4.3 respectively. Table 1 provides a synoptic summary.

### 8.3 Approval/Accreditation of Programmes and Degrees

To ensure quality and comparability of qualifications, the organization of studies and general degree requirements have to conform to principles and regulations established by the Standing Conference of the Ministers of Education and Cultural Affairs of the *Länder* in the Federal Republic of Germany (KMK).<sup>3</sup> In 1999, a system of accreditation for programmes of study has become operational under the control of an Accreditation Council at national level. All new programmes have to be accredited under this scheme; after a successful accreditation they receive the quality-label of the Accreditation Council.<sup>4</sup>

Table 1: Institutions, Programmes and Degrees in German Higher Education



## 8.4 Organization and Structure of Studies

The following programmes apply to all three types of institutions. Bachelor's and Master's study courses may be studied consecutively, at various higher education institutions, at different types of higher education institutions and with phases of professional work between the first and the second qualification. The organization of the study programmes makes use of modular components and of the European Credit Transfer and Accumulation System (ECTS) with 30 credits corresponding to one semester.

### 8.4.1 Bachelor

Bachelor degree study programmes lay the academic foundations, provide methodological skills and lead to qualifications related to the professional field. The Bachelor degree is awarded after 3 to 4 years.

The Bachelor degree programme includes a thesis requirement. Study courses leading to the Bachelor degree must be accredited according to the Law establishing a Foundation for the Accreditation of Study Programmes in Germany.<sup>5</sup> First degree programmes (Bachelor) lead to Bachelor of Arts (B.A.), Bachelor of Science (B.Sc.), Bachelor of Engineering (B.Eng.), Bachelor of Laws (LL.B.), Bachelor of Fine Arts (B.F.A.) or Bachelor of Music (B.Mus.).

### 8.4.2 Master

Master is the second degree after another 1 to 2 years. Master study programmes must be differentiated by the profile types "more practice-oriented" and "more research-oriented". Higher Education Institutions define the profile of each Master study programme.

The Master degree study programme includes a thesis requirement. Study programmes leading to the Master degree must be accredited according



to the Law establishing a Foundation for the Accreditation of Study Programmes in Germany.<sup>6</sup> Second degree programmes (Master) lead to Master of Arts (M.A.), Master of Science (M.Sc.), Master of Engineering (M.Eng.), Master of Laws (L.L.M), Master of Fine Arts (M.F.A.) or Master of Music (M.Mus.). Master study programmes, which are designed for continuing education or which do not build on the preceding Bachelor study programmes in terms of their content, may carry other designations (e.g. MBA).

### **8.4.3 Integrated "Long" Programmes (One-Tier): *Diplom* degrees, *Magister Artium*, *Staatsprüfung***

An integrated study programme is either mono-disciplinary (*Diplom* degrees, most programmes completed by a *Staatsprüfung*) or comprises a combination of either two major or one major and two minor fields (*Magister Artium*). The first stage (1.5 to 2 years) focuses on broad orientations and foundations of the field(s) of study. An Intermediate Examination (*Diplom-Vorprüfung* for *Diplom* degrees; *Zwischenprüfung* or credit requirements for the *Magister Artium*) is prerequisite to enter the second stage of advanced studies and specializations. Degree requirements include submission of a thesis (up to 6 months duration) and comprehensive final written and oral examinations. Similar regulations apply to studies leading to a *Staatsprüfung*. The level of qualification is equivalent to the Master level.

- Integrated studies at *Universitäten (U)* last 4 to 5 years (*Diplom* degree, *Magister Artium*) or 3 to 6.5 years (*Staatsprüfung*). The *Diplom* degree is awarded in engineering disciplines, the natural sciences as well as economics and business. In the humanities, the corresponding degree is usually the *Magister Artium* (M.A.). In the social sciences, the practice varies as a matter of institutional traditions. Studies preparing for the legal, medical, pharmaceutical and teaching professions are completed by a *Staatsprüfung*. The three qualifications (*Diplom*, *Magister Artium* and *Staatsprüfung*) are academically equivalent. They qualify to apply for admission to doctoral studies. Further prerequisites for admission may be defined by the Higher Education Institution, cf. Sec. 8.5.

- Integrated studies at *Fachhochschulen (FH)*/Universities of Applied Sciences (UAS) last 4 years and lead to a *Diplom (FH)* degree. While the *FH/UAS* are non-doctorate granting institutions, qualified graduates may apply for admission to doctoral studies at doctorate-granting institutions, cf. Sec. 8.5.

- Studies at *Kunst- and Musikhochschulen* (Universities of Art/Music etc.) are more diverse in their organization, depending on the field and individual objectives. In addition to *Diplom/Magister* degrees, the integrated study programme awards include Certificates and certified examinations for specialized areas and professional purposes.

### **8.5 Doctorate**

Universities as well as specialized institutions of university standing and some Universities of Art/Music are doctorate-granting institutions. Formal prerequisite for admission to doctoral work is a qualified Master (UAS and U), a *Magister* degree, a *Diplom*, a *Staatsprüfung*, or a foreign equivalent. Particularly qualified holders of a Bachelor or a *Diplom (FH)* degree may also be admitted to doctoral studies without acquisition of a further degree by means of a procedure to determine their aptitude. The universities respectively the doctorate-granting institutions regulate entry to a doctorate as well as the structure of the procedure to determine aptitude. Admission further requires the acceptance of the Dissertation research project by a professor as a supervisor.

### **8.6 Grading Scheme**

The grading scheme in Germany usually comprises five levels (with numerical equivalents; intermediate grades may be given): "*Sehr Gut*" (1) = Very Good; "*Gut*" (2) = Good; "*Befriedigend*" (3) = Satisfactory; "*Ausreichend*" (4) = Sufficient; "*Nicht ausreichend*" (5) = Non-Sufficient/Fail. The minimum passing grade is "*Ausreichend*" (4). Verbal designations of grades may vary in some cases and for doctoral degrees.

In addition institutions may already use the ECTS grading scheme, which operates with the levels A (best 10 %), B (next 25 %), C (next 30 %), D (next 25 %), and E (next 10 %).

### **8.7 Access to Higher Education**

The General Higher Education Entrance Qualification (*Allgemeine Hochschulreife, Abitur*) after 12 to 13 years of schooling allows for admission to all higher educational studies. Specialized variants (*Fachgebundene Hochschulreife*) allow for admission to particular disciplines. Access to *Fachhochschulen* (UAS) is also possible with a *Fachhochschulreife*, which can usually be acquired after 12 years of schooling. Admission to Universities of Art/Music may be based on other or require additional evidence demonstrating individual aptitude. Higher Education Institutions may in certain cases apply additional admission procedures.

## 8.8 National Sources of Information

- *Kultusministerkonferenz (KMK)* [Standing Conference of the Ministers of Education and Cultural Affairs of the *Länder* in the Federal Republic of Germany]; Lennéstrasse 6, D-53113 Bonn; Fax: +49[0]228/501-229; Phone: +49[0]228/501-0
- Central Office for Foreign Education (ZaB) as German NARIC; [www.kmk.org](http://www.kmk.org); E-Mail: [zab@kmk.org](mailto:zab@kmk.org)
- "Documentation and Educational Information Service" as German EURYDICE-Unit, providing the national dossier on the education system ([www.kmk.org/doku/bildungswesen.htm](http://www.kmk.org/doku/bildungswesen.htm)); E-Mail: [eurydice@kmk.org](mailto:eurydice@kmk.org))
- *Hochschulrektorenkonferenz (HRK)* [German Rectors' Conference]; Ahrstrasse 39, D-53175 Bonn; Fax: +49[0]228/887-110; Phone: +49[0]228/887-0; [www.hrk.de](http://www.hrk.de); E-Mail: [sekr@hrk.de](mailto:sekr@hrk.de)
- "Higher Education Compass" of the German Rectors' Conference features comprehensive information on institutions, programmes of study, etc. ([www.higher-education-compass.de](http://www.higher-education-compass.de))

<sup>1</sup> The information covers only aspects directly relevant to purposes of the Diploma Supplement. All information as of 1 July 2005.

<sup>2</sup> *Berufsakademien* are not considered as Higher Education Institutions, they only exist in some of the *Länder*. They offer educational programmes in close cooperation with private companies. Students receive a formal degree and carry out an apprenticeship at the company. Some *Berufsakademien* offer Bachelor courses which are recognized as an academic degree if they are accredited by a German accreditation agency.

<sup>3</sup> Common structural guidelines of the *Länder* as set out in Article 9 Clause 2 of the Framework Act for Higher Education (HRG) for the accreditation of Bachelor's and Master's study courses (Resolution of the Standing Conference of the Ministers of Education and Cultural Affairs of the *Länder* in the Federal Republic of Germany of 10.10.2003, as amended on 21.4.2005).

<sup>4</sup> "Law establishing a Foundation 'Foundation for the Accreditation of Study Programmes in Germany'", entered into force as from 26.2.2005, GV. NRW. 2005, nr. 5, p. 45 in connection with the Declaration of the *Länder* to the Foundation "Foundation: Foundation for the Accreditation of Study Programmes in Germany" (Resolution of the Standing Conference of the Ministers of Education and Cultural Affairs of the *Länder* in the Federal Republic of Germany of 16.12.2004).

<sup>5</sup> See note No. 4.

<sup>6</sup> See note No. 4.

---

**Anlage 5: Studienfächer**

Bildungswissenschaften (Erziehungswissenschaft, Pädagogische Psychologie),  
Biologie,  
Deutsch,  
Englisch,  
Erdkunde,  
Geschichte  
Gestaltendes Werken/Design,  
Katholische Religion,  
Kunst,  
Mathematik,  
Musik,  
Politik,  
Sport.

Darüber hinaus gibt es den Bereich Sozialwissenschaft und Philosophie, dieser bietet Wahlpflichtmodule an.

**Anlage 6: Fachspezifische Anlagen/Studienordnungen**

<b>Fach</b>	<b>Seite</b>
Bildungswissenschaften (Erziehungswissenschaft/Pädagogische Psychologie) .....	29
Biologie .....	32
Deutsch .....	34
Englisch .....	36
Erdkunde .....	38
Geschichte .....	40
Gestaltendes Werken/Design .....	42
Katholische Religion .....	44
Kunst .....	46
Mathematik .....	48
Musik .....	50
Politik .....	52
Sozialwissenschaften und Philosophie .....	54
Sport .....	56

---

**Fachspezifische Anlage/Studienordnung Master of Education (M. Ed.) für das Lehramt an Realschulen****Bildungswissenschaften  
(Erziehungswissenschaft/Pädagogische Psychologie)****I.****Allgemeine Bestimmungen**

- (1) <sup>1</sup>Die Fachspezifische Anlage enthält die Regelungen für ein ordnungsgemäßes Studium in dem bildungswissenschaftlichen Studienanteil des Studiengangs Master of Education (M. Ed.) für das Lehramt an Realschulen im Sinne der Prüfungsordnung der Hochschule Vechta. <sup>2</sup>Der bildungswissenschaftliche Studienanteil am Master of Education (M. Ed.) besteht im Pflichtbereich aus zwei interdisziplinären Modulen, die von den Fächern Erziehungswissenschaft (konkret: Allgemeine Pädagogik, Empirische Bildungsforschung, Schulpädagogik) und Pädagogische Psychologie angeboten werden. <sup>3</sup>Beide Disziplinen bieten darüber hinaus im Wahlpflichtbereich weitere Module an.
- (2) Dauer, Umfang und Gliederung des Studiums sind § 3 der Prüfungsordnung zu entnehmen.
- (3) Für die Studienberatung stehen die Hochschullehrerinnen/Hochschullehrer der am Master of Education (M. Ed.) beteiligten Fächer Erziehungswissenschaft und Pädagogische Psychologie zur Verfügung.

**II.****Besondere Bestimmungen****§ 1****Studienplan**

<sup>1</sup>Der Studienplan enthält Empfehlungen für die Gestaltung des bildungswissenschaftlichen Studienanteils der Fächer Erziehungswissenschaft und Pädagogische Psychologie. <sup>2</sup>In den Modulbeschreibungen sind die Module mit den entsprechenden Lehrveranstaltungen detailliert ausgewiesen.

**§ 2****Ziele des Studiums**

<sup>1</sup>Das von der Erziehungswissenschaft (konkret: Allgemeine Pädagogik, Empirische Bildungsforschung, Schulpädagogik) und der Pädagogischen Psychologie zu bedienende Modulangebot ist durch seine Qualifikations- und Berufsfeldorientierung gekennzeichnet. <sup>2</sup>Gemäß dem Beschluss der Kultusministerkonferenz (KMK) vom 16. Dezember 2004 und den Empfehlungen der Deutschen Gesellschaft für Erziehungswissenschaft (DGfE) in der Fassung vom 10. Dezember 2005 wird die Aufgabe, die Qualität schulischer Bildung zu entwickeln, als zentral erachtet. <sup>3</sup>Entsprechend zielt das Modulangebot auf einen professionsspezifischen Kompetenzerwerb. <sup>4</sup>Dabei wird der Erwerb wissenschaftlichen Wissens verbunden mit der Einübung und Reflexion von Formen praktischen Könnens. <sup>5</sup>Die Entwicklung eines forschenden und reflexiven Habitus schließt die Auseinandersetzung mit berufsethischen Standards ein. <sup>6</sup>Die Studierenden sollen am Ende ihres Studiums verfügen über:

- Problematisierung von Voraussetzungen erziehungswissenschaftlichen und pädagogisch-psychologischen Wissens,
- Unterscheidung von methodischen Ansätzen,
- Wissen um Strukturen des Lehrerberufs und seinen Wandel
- Fähigkeit zur Reflexion über Sachthemen,
- Fähigkeit zur Kommunikation über Inhalte, Strukturen und Probleme pädagogischer Tätigkeiten,
- planerische und organisatorische Fähigkeiten,
- diagnostische Fähigkeiten und
- Fähigkeit zur Beurteilung pädagogischer Handlungs- und Entscheidungsfelder.

### § 3

#### Studieninhalte und Arbeitsaufwand

Das Studium umfasst folgende Studieninhalte:

*Pflichtmodule:* Erziehung und Unterricht als Kernaufgabe der Lehrerverberufung (9 AP)

BWM-1	Planung und Steuerung von Unterricht	5 AP	/	4 SWS
BWM-2	Reflexion, Gestaltung und Evaluation von Lern- und Bildungsprozessen	4 AP	/	4 SWS
Summe der Pflichtmodule		9 AP	/	8 SWS

*Wahlpflichtmodule*

BWM-3	Schule Reflektieren und Gestalten	4 AP	/	4 SWS
BWM-4	Forschung und ihre Anwendung	4 AP	/	4 SWS
BWM-5	Wissenserwerb und Qualitätssicherung	4 AP	/	4 SWS
BWM-6	Professionalität durch erziehungswissenschaftliche Forschungs- und Methodenkompetenz	4 AP	/	4 SWS
BWM-7	Empirisch fundierte Handlungsplanung	4 AP	/	4 SWS

### § 4

#### Lehrveranstaltungsarten und -formen

- (1) <sup>1</sup>Die Studierenden erarbeiten sich die Studieninhalte in übergreifenden Lehrveranstaltungen und im Selbststudium. <sup>2</sup>Die Lehrveranstaltungen sollen die Studierenden selbstständig vorbereiten, nachbereiten und vertiefen. <sup>3</sup>In ausgewählten Feldern werden zusätzlich begleitende Projekte und Tutorien angeboten.
- (2) <sup>1</sup>Die den bildungswissenschaftlichen Studienanteil bedienenden Fächern Erziehungswissenschaft und Pädagogische Psychologie bieten nachfolgende Lehrveranstaltungsformen an: Vorlesungen und Hauptseminare einschließlich Projektarbeit (im Pflichtbereich), Haupt-, Forschungs- und Projektseminare sowie ein Forschungskolloquium mit tutorieller Begleitung im Wahlpflichtbereich. <sup>2</sup>Die Lehrveranstaltungen sind, sofern nicht anders angegeben, zweistündig. <sup>3</sup>Hauptseminare bieten einen vertieften Zugang zu fachspezifischen Themen/Fragestellungen; Forschungsseminare zielen auf ein vertieftes und vor allem forschungsbezogenes Erarbeiten spezifischer Themen/Fragestellungen; Projektseminare dienen der vertieften inhaltlichen Bearbeitung spezifischer Fragestellungen einschließlich der Förderung sozialer Kompetenzen durch gruppenbezogene Projektarbeit. <sup>4</sup>Das Forschungskolloquium richtet sich zugleich an den wissenschaftlich interessierten Nachwuchs; entlang schul- und unterrichtsrelevanter Fragestellungen sollen mit Hilfe gezielter tutorieller Begleitung die Forschungs- und Methodenkompetenzen der Studierenden systematisch ausgebaut und vertieft werden.

### § 5

#### Qualifikationsformen

<sup>1</sup>Jedes Modul wird mit einer – veranstaltungsübergreifenden – Modulabschlussprüfung beendet. <sup>2</sup>Jedes Modul kann bzw. sollte innerhalb eines Semesters abgeschlossen werden. <sup>3</sup>Zu den Prüfungsleistungen gehören Klausuren, mündliche Prüfungen, Referate und – i. d. R. veranstaltungsübergreifende – Hausarbeiten (vgl. § 9 Prüfungsordnung), die pro Modul jeweils einzeln benotet und zu jeweils gleichen Teilen gewichtet werden. <sup>4</sup>Die aktive Teilnahme an den Seminarveranstaltungen und ggf. mündliche Beiträge (z.B. in Form von Statements, Kurzreferaten u. ä.) werden vorausgesetzt; sie sind jedoch nicht Bestandteil der zu benotenden Prüfungsleistungen.

### § 6

#### Gliederung des Studiums

<sup>1</sup>Die Pflichtmodule BWM-1 und BWM-2 werden – wie auch das Wahlpflichtmodul BWM-5 – jeweils im Wintersemester angeboten bzw. begonnen (einzelne Lehrveranstaltungen können auch im Sommersemester belegt werden); die Wahlpflichtmodule BWM-3, BWM-4, BWM-6 und BWM-7 werden

---

jeweils primär im Sommersemester angeboten. <sup>2</sup>Zum Erwerb der erforderlichen berufsfeldspezifischen Qualifikation (vgl. § 2) wird der Besuch der Module BWM-3 und BWM-5 empfohlen; die Forschungs- und Methodenkompetenz wird gezielt befördert durch die Teilnahme an BWM-6 und BWM-7.

---

**Fachspezifische Anlage/Studienordnung Master of Education (M. Ed.) für das Lehramt an Realschulen**
**Biologie****I.****Allgemeine Bestimmungen**

- (1) Die Fachspezifische Anlage enthält die Regelungen für ein ordnungsgemäßes Studium im Fach Biologie im Sinne der Prüfungsordnung des Studiengangs Master of Education (M. Ed.) für das Lehramt an Realschulen der Hochschule Vechta.
- (2) Umfang, Dauer und Gliederung des Studiums sind dem § 3 der Prüfungsordnung zu entnehmen.
- (3) <sup>1</sup>Für die fachliche Studienberatung steht die Fachsprecherin/der Fachsprecher der Biologie oder die/der Prüfungsbeauftragte für den Masterstudiengang zur Verfügung. <sup>2</sup>Es wird empfohlen, insbesondere die zu Studienbeginn angebotenen Beratungstermine wahrzunehmen.

**II.****Besondere Bestimmungen****§ 1****Studienplan**

<sup>1</sup>Der Studienplan verdeutlicht die zeitliche Platzierung der Biologie-Module im Studienverlauf. <sup>2</sup>Im Modulverzeichnis sind die Module mit den entsprechenden Lehrveranstaltungen detailliert ausgewiesen.

**§ 2****Ziele des Studiums**

Die Studierenden sollen am Ende ihres Studiums verfügen über:

- schulrelevante Kenntnisse zu Aspekten moderner biologischer Forschung,
- solide Fähigkeiten und Fertigkeiten zur Vermittlung biologischer Sachzusammenhänge,
- Kompetenzen im Umgang mit Konzepten sowohl der klassischen Biologiedidaktik als auch innovativer fachdidaktischer Ansätze,
- einen Einblick in Scientific Literacy und integrativen naturwissenschaftlichen Unterricht.

**§ 3****Studienbereiche**

Im Studienfach Biologie bestehen keine Studienbereiche.

**§ 4****Studieninhalte und Arbeitsaufwand***Pflichtmodule*

BIM-1	Biologiedidaktik für Fortgeschrittene	5 AP	/	3 SWS
BIM-2	Moderne Aspekte der Biologie	4 AP	/	2 SWS
Summe der Pflichtmodule		9 AP	/	5 SWS

*Wahlpflichtmodule*

BIM-3	Forschungsmodul: Innovative Unterrichtskonzepte	4 AP	/	2 SWS
BIM-4	Vorbereitung und Durchführung des Fachpraktikums	7 AP	/	1 SWS



---

**§ 5**

**Lehrveranstaltungsarten und –formen**

- (1) Die Studierenden erarbeiten sich die Studieninhalte in Lehrveranstaltungen des Fachs, die sie selbstständig vorbereiten, nachbereiten und vertiefen sollen, in fächerübergreifenden Lehrveranstaltungen und im Selbststudium.
- (2) <sup>1</sup>In der Regel gibt es im Fach Biologie die Lehrveranstaltungsformen Vorlesung und Seminar. <sup>2</sup>Die Seminare enthalten mitunter praktische Anteile. <sup>3</sup>Die Lehrveranstaltungen sind, sofern nicht anders angegeben, zweistündig.

**§ 6**

**Qualifikationsformen**

Die Qualifikationsformen sind in § 9 der Prüfungsordnung geregelt.

**§ 7**

**Gliederung des Studiums**

Die zeitliche Reihung der Module ist im Rahmen des Angebots im Fach Biologie im Verlauf des Studiums wählbar.

**§ 8**

**Fachpraktikum**

<sup>1</sup>Das Fachpraktikum kann im Sommer- wie im Wintersemester durchgeführt werden. <sup>2</sup>Die Beratung zum Fachpraktikum erfolgt durch die Praktikumsbeauftragte/den Praktikumsbeauftragten des Fachs. <sup>3</sup>Die Vorbereitung erfolgt prinzipiell durch die betreuende Dozentin/den betreuenden Dozenten. <sup>4</sup>Die betreuende Dozentin/der betreuende Dozent kann prinzipiell von der/von dem Studierenden frei gewählt werden. <sup>5</sup>Die Dozentinnen/Dozenten der Biologie behalten sich aber das Recht vor, die Praktikantinnen/Praktikanten eines Semesters gleichmäßig auf alle Dozentinnen/Dozenten zu verteilen. <sup>6</sup>Die Betreuung erfolgt in Form einer speziellen Vorbereitungsveranstaltung.

**Fachspezifische Anlage/Studienordnung Master of Education (M. Ed.) für das Lehramt an Realschulen****Deutsch****I.****Allgemeine Bestimmungen**

- (1) Die Fachspezifische Anlage enthält die Regelungen für ein ordnungsgemäßes Studium im Fach Deutsch im Sinne der Prüfungsordnung des Studiengangs Master of Education (M. Ed.) für das Lehramt an Realschulen der Hochschule Vechta.
- (2) Umfang, Dauer und Gliederung des Studiums sind dem § 3 der Prüfungsordnung zu entnehmen.
- (3) <sup>1</sup>Für die fachliche Studienberatung stehen die Lehrenden des Faches zur Verfügung. <sup>2</sup>Es wird empfohlen, insbesondere die zu Studienbeginn angebotenen Beratungstermine wahrzunehmen.

**II.****Besondere Bestimmungen****§ 1****Studienplan**

<sup>1</sup>Der Studienplan enthält Empfehlungen für die Gestaltung des Studiums im Fach Deutsch. <sup>2</sup>Im Modulverzeichnis sind die Module mit den entsprechenden Lehrveranstaltungen detailliert ausgewiesen.

**§ 2****Ziele des Studiums**

Die Studierenden sollen am Ende ihres Studiums verfügen über:

- vertiefte Kenntnisse in ausgewählten sprachwissenschaftlichen Themenbereichen,
- vertiefte Kenntnisse in ausgewählten literatur- und kulturwissenschaftlichen Themenbereichen,
- vertiefte Kenntnisse zu Themen aus den folgenden fachdidaktischen Teilbereichen: Geschichte der Sprach- und/oder Literaturdidaktik, mündlicher und schriftlicher Sprachgebrauch, Umgang mit Texten, Reflexion über Sprache, Rechtschreibung,
- Fertigkeit zur – auch fachgeschichtlich fundierten – Erörterung sprach- und literaturdidaktischer Konzeptionen und Ansätze,
- Fertigkeit zur Planung und Durchführung fachdidaktischer Forschungsprojekte,
- Fertigkeit zur didaktischen und methodischen Artikulation ausgewählter sprachlicher und literarischer Gegenstände,
- Kenntnis curricularer Inhalte des Faches Deutsch in Primar- und/oder Sekundarstufe I,
- Kenntnis fachspezifischer Kriterien und Verfahren der Lerndiagnose und Leistungsbewertung.

**§ 3****Studienbereiche**

Das Studium umfasst folgende Studienbereiche:

- Sprachwissenschaft oder Literaturwissenschaft: 2,5 AP
- Sprach- und Literaturdidaktik: 6, 5 AP

**§ 4**

**Studieninhalte und Arbeitsaufwand**

*Pflichtmodule*

GRM-1	Fachwissenschaft und Fachdidaktik im Dialog	5AP	/	4 SWS
GRM-2	Fachdidaktik als Unterrichtswissenschaft	4 AP	/	4 SWS
Summe der Pflichtmodule		9 AP	/	8 SWS

*Wahlpflichtmodul*

GRM-3	Vorbereitung, Durchführung und Auswertung von Deutschunterricht	7 AP	/	2 SWS
-------	-----------------------------------------------------------------	------	---	-------

**§ 5**

**Lehrveranstaltungsarten und –formen**

- (1) Die Studierenden erarbeiten sich die Studieninhalte in Lehrveranstaltungen des Fachs, die sie selbstständig vorbereiten, nachbereiten und vertiefen, in fächerübergreifenden Lehrveranstaltungen und im Selbststudium.
- (2) <sup>1</sup>In der Regel gibt es im Fach Deutsch die folgenden Lehrveranstaltungsformen: Vorlesung, Seminar, Projekt, Kolloquium, Praktikum. <sup>2</sup>Die Lehrveranstaltungen sind, sofern nicht anders angegeben, zweistündig.

**§ 6**

**Qualifikationsformen**

Die Qualifikationsformen sind in § 9 der Prüfungsordnung geregelt.

**§ 7**

**Gliederung des Studiums**

<sup>1</sup>Die zeitliche Platzierung der Module im Fach Deutsch ist frei im Verlauf des Studiums wählbar. <sup>2</sup>Allerdings müssen die Studierenden beachten, dass für den Besuch bestimmter Lehrveranstaltungen das erfolgreiche Absolvieren anderer Lehrveranstaltungen Voraussetzung ist.

**§ 8**

**Grundpraktikum**

Es wird empfohlen, dass schulische Fachpraktikum (§ 8 Prüfungsordnung) im Fach Deutsch abzuleisten.

**Fachspezifische Anlage/Studienordnung Master of Education (M. Ed.) für das Lehramt an Realschulen****Englisch****I.****Allgemeine Bestimmungen**

- (1) Die Fachspezifische Anlage enthält die Regelungen für ein ordnungsgemäßes Studium im Fach Englisch im Sinne der Prüfungsordnung des Studiengangs Master of Education (M. Ed.) für das Lehramt an Realschulen der Hochschule Vechta.
- (2) Umfang, Dauer und Gliederung des Studiums sind dem § 3 der Prüfungsordnung zu entnehmen.
- (3) <sup>1</sup>Für die fachliche Studienberatung stehen die/der Vorsitzende der Fachkommission Anglistik/Englisch sowie die Lehrenden des Faches zur Verfügung. <sup>2</sup>Es wird empfohlen, insbesondere die zu Studienbeginn angebotenen Beratungstermine wahrzunehmen.

**II.****Besondere Bestimmungen****§ 1****Studienplan**

<sup>1</sup>Der Studienplan enthält Empfehlungen für die Gestaltung des Studiums im Fach Englisch. <sup>2</sup>Im Modulverzeichnis sind die Module mit den entsprechenden Lehrveranstaltungen detailliert ausgewiesen.

**§ 2****Ziele des Studiums**

Die Studierenden sollen am Ende ihres Studiums verfügen über:

- a) Sprachwissenschaft
  - Fähigkeit, die jeweilige Gegenwartssprache theoretisch und methodisch angemessen zu analysieren
  - Kenntnis der wichtigsten Theorien des Fremdsprachenerwerbs
- b) Literaturwissenschaft
  - Fähigkeit, literarische Texte theoretisch und methodisch angemessen zu analysieren
  - vertiefte Kenntnisse in einem Teilbereich
- c) Fachdidaktik
  - Kenntnisse und Fähigkeiten in der Fachdidaktik
  - Kenntnisse über allgemeine Didaktik
  - Kenntnisse über konstitutive Elemente der Gestaltung von Schule und Schulentwicklung
  - Kenntnisse über konstitutive Elemente der Gestaltung von Unterricht
- d) Sprachpraxis
  - mündliche und schriftliche Beherrschung der Gegenwartssprache
  - Sicherheit in Aussprache, Intonation, Orthographie, Grammatik, Lexik und Stilistik

**§ 3****Studienbereiche**

Das Studium umfasst folgende Studienbereiche:

- Sprachwissenschaft,
- Literaturwissenschaft,

- Fachdidaktik und
- Sprachpraxis.

**§ 4  
Studieninhalte und Arbeitsaufwand**

*Pflichtmodule*

ANM-1	Schulbezogene Fachdidaktik Englisch	5AP	/	4 SWS
ANM-2	Exercises in Text Analysis and Text Production for Teachers of English	4 AP	/	4 SWS
Summe der Pflichtmodule		9 AP	/	8 SWS

*Wahlpflichtmodul*

ANM-3	Vorbereitung und Durchführung des Fachpraktikums	7 AP	/	2 SWS
-------	--------------------------------------------------	------	---	-------

**§ 5  
Lehrveranstaltungsarten und –formen**

- (1) Die Studierenden erarbeiten sich die Studieninhalte in Lehrveranstaltungen des Fachs, die sie selbstständig vorbereiten, nachbereiten und vertiefen sollen, in fächerübergreifenden Lehrveranstaltungen und im Selbststudium.
- (2) <sup>1</sup>In der Regel gibt es im Fach Anglistik die folgenden Lehrveranstaltungsformen: Vorlesung, Seminar, Übung, Projekt, Kolloquium. <sup>2</sup>Die Lehrveranstaltungen sind, sofern nicht anders angegeben, zweistündig.

**§ 6  
Qualifikationsformen**

<sup>1</sup>Die Qualifikationsformen sind in § 9 der Prüfungsordnung geregelt. <sup>2</sup>Als Äquivalent für eine Hausarbeit gelten mehrere kleine häusliche Arbeiten (h. A.).

**§ 7  
Gliederung des Studiums**

<sup>1</sup>Die Module müssen jeweils in einem Semester absolviert werden. <sup>2</sup>AN-1 ist vor AN-2 zu absolvieren.

**§ 8  
Fachpraktikum**

Es wird empfohlen, das Fachpraktikum im Fach Englisch zu absolvieren.

**§ 9  
Studienrelevanter Auslandsaufenthalt**

<sup>1</sup>Bis zur Meldung zur Masterprüfung muss ein Auslandssemester bzw. ein dreimonatiger Aufenthalt in einem Land mit Englisch als Amtssprache absolviert sein. <sup>2</sup>Dabei werden auch Zeiträume, die vor Beginn des MEd-Studiengangs absolviert wurden, angerechnet.

**§ 10  
Masterprüfung**

Die Masterprüfung ist in mindestens der Hälfte der für das Fach Englisch vorgesehenen Prüfungszeit in englischer Sprache durchzuführen.

---

**Fachspezifische Anlage/Studienordnung Master of Education (M. Ed.) für das Lehramt an Realschulen**
**Erdkunde****I.****Allgemeine Bestimmungen**

- (1) Die Fachspezifische Anlage enthält die Regelungen für ein ordnungsgemäßes Studium im Fach Erdkunde im Sinne der Prüfungsordnung des Studiengangs Master of Education (M. Ed.) für das Lehramt an Realschulen der Hochschule Vechta.
- (2) Dauer, Umfang und Gliederung des Studiums ist dem § 3 der Prüfungsordnung zu entnehmen.
- (3) <sup>1</sup>Für die fachliche Studienberatung stehen die Lehrenden des Faches zur Verfügung. <sup>2</sup>Es wird empfohlen, insbesondere die zu Studienbeginn angebotenen Beratungstermine wahrzunehmen.

**II.****Besondere Bestimmungen****§ 1****Studienplan**

<sup>1</sup>Der Studienplan enthält Empfehlungen für den Ablauf und die Gestaltung des Studiums im Fach Erdkunde. <sup>2</sup>Im Modulverzeichnis sind die Module mit den entsprechenden Lehrveranstaltungen differenziert im zeitlichen Verlauf beschrieben.

**§ 2****Ziele des Studiums**

<sup>1</sup>Das Studium soll Kenntnisse über das Selbstverständnis des Unterrichtsfaches Erdkunde sowie grundlegende Kenntnisse zu Prinzipien, Methoden und Medien im Erdkundeunterricht vermitteln. <sup>2</sup>Die Absolventinnen und Absolventen sollen die Fähigkeit besitzen, geographische Inhalte angemessen, sach- und adressatenbezogen darzustellen, hinsichtlich ihrer didaktischen Relevanz einzuordnen und deren bildenden Gehalt zu reflektieren. <sup>3</sup>Sie besitzen erste Fähigkeiten, Unterrichtskonzepte zu ausgewählten fachlichen Bereichen zu entwickeln und Fachunterricht unter Anleitung zu planen und durchzuführen.

**§ 3****Studienbereiche**

Das Studium beinhaltet folgende Studienbereiche:

*Pflichtmodule*

GEM-1	Fachdidaktische Grundlagen	4 AP	/	4 SWS
GEM-2	Spezielle Fragen der Erdkundedidaktik	5 AP	/	4 SWS
Summe der Pflichtmodule		9 AP	/	8 SWS

*Wahlpflichtmodul*

GEM-3	Vorbereitung, Durchführung und Nachbereitung des Fachpraktikums	7 AP	/	2 SWS
-------	-----------------------------------------------------------------	------	---	-------

**§ 4****Studieninhalte und Arbeitsaufwand**

Studieninhalte und der entsprechende Arbeitsaufwand sind dem Studienplan zu entnehmen.

---

**§ 5**

**Lehrveranstaltungsarten und –formen**

Das Fach Erdkunde führt die Lehrveranstaltungen als Seminare, Hauptseminare und Praktika durch.

**§ 6**

**Gliederung des Studiums**

Für die zeitliche Platzierung der Module im Fach Erdkunde wird eine Orientierung an den Vorgaben des Studienplanes empfohlen.

**§ 7**

**Fachpraktikum**

Das Fachpraktikum kann erst absolviert werden, wenn die Veranstaltung „Unterrichtsplanung“ erfolgreich abgeschlossen wurde.

---

**Fachspezifische Anlage/Studienordnung Master of Education (M. Ed.) für das Lehramt an Realschulen****Geschichte****I.****Allgemeine Bestimmungen**

- (1) Die Fachspezifische Anlage enthält die Regelungen für ein ordnungsgemäßes Studium im Fach Geschichte im Sinne der Prüfungsordnung des Studiengangs Master of Education (M. Ed.) für das Lehramt an Realschulen der Hochschule Vechta.
- (2) Umfang, Dauer und Gliederung des Studiums sind dem § 3 der Prüfungsordnung zu entnehmen.
- (3) <sup>1</sup>Für die fachliche Studienberatung stehen die Lehrenden des Faches zur Verfügung. <sup>2</sup>Es wird empfohlen, insbesondere die zu Studienbeginn angebotenen Beratungstermine wahrzunehmen sowie die jeweils zu Semesterbeginn angekündigte Informationsveranstaltung zu besuchen.

**II.****Besondere Bestimmungen****§ 1****Studienplan**

<sup>1</sup>Der Studienplan enthält Empfehlungen für die Gestaltung des Studiums im Fach Geschichte. <sup>2</sup>Im Modulverzeichnis sind die Module mit den entsprechenden Lehrveranstaltungen detailliert ausgewiesen.

**§ 2****Ziele des Studiums**

<sup>1</sup>Am Ende ihres Studiums sollen die Studierenden des Faches Geschichte folgende Kenntnisse und Kompetenzen erworben haben:

- vertiefte Kenntnisse in ausgewählten fachwissenschaftlichen und zugleich schulrelevanten Themen, vorzugsweise der Neueren oder der Zeitgeschichte,
- Fähigkeit zur Vernetzung von historischen und fachdidaktischen, vermittlungsrelevanten Fragestellungen im Sinne der Geschichtskultur,
- Kenntnissen über Geschichte und Theorie der Geschichtsdidaktik und des Unterrichtsfaches Geschichte,
- Fähigkeit zur Planung von Geschichtsunterricht unter Berücksichtigung verschiedener didaktischer Modelle, von Lehrplänen und Lernausgangsvoraussetzungen in Haupt- und Realschulen,
- Durchführung von Geschichtsunterricht und der Vermittlung historischer Bildungsinhalte,
- Fähigkeit zur Reflexion von Geschichtsunterricht mit Blick auf Lehrende und Lernende,
- Kenntnisse über spezifische Medien und Methoden des Geschichtsunterrichts,
- Erwerb von Medienkompetenz, speziell im Umgang mit modernen Unterrichtsmedien,
- Anwendung spezifischer Forschungsmethoden unter fachinhaltlicher und/oder fachdidaktischer Perspektive,
- Intermediäre Kompetenz: Vernetzung mit Sachgebieten anderer Fächer.

<sup>2</sup>Bis zum Ende des Masterstudiengangs sind zwei Exkursionstage zu absolvieren. <sup>3</sup>Die Teilnahme am Wahlpflichtmodul des Faches Geschichte wird empfohlen.



**§ 3  
Studienbereiche**

Das Studium umfasst folgende Studienbereiche:

- |                                                                        |      |
|------------------------------------------------------------------------|------|
| • Geschichtsdidaktik und Vermittlung                                   | 6 AP |
| • Geschichtswissenschaft, Schwerpunkt Neuere Geschichte/Zeitgeschichte | 3 AP |
| • Praktikumsvorbereitung und Fachpraktikum inkl. Nachbereitung         | 7 AP |

**§ 4  
Studieninhalte und Arbeitsaufwand**

*Pflichtmodule*

GSM-1	Geschichtsdidaktik/-vermittlung	6 AP	/	4 SWS
GSM-2	Neuere Geschichte/Zeitgeschichte	3 AP	/	2 SWS
Summe der Pflichtmodule		9 AP	/	6 SWS

*Wahlpflichtmodule*

GSM-3	Vorbereitung, Durchführung und Nachbereitung des Fachpraktikums	7 AP	/	2 SWS
GSM-4	Vertiefung Geschichtswissenschaft	4 AP	/	2 SWS

**§ 5  
Lehrveranstaltungsarten und –formen**

- (1) Die Studierenden erarbeiten sich die Studieninhalte in Lehrveranstaltungen des Fachs, die sie selbstständig vorbereiten, nachbereiten und vertiefen sollen, außerdem in fächerübergreifenden Lehrveranstaltungen und im Selbststudium.
- (2) <sup>1</sup>In der Regel werden die Lehrveranstaltungen im Masterstudiengang des Faches Geschichte als Seminare angeboten. <sup>2</sup>Sie sind, sofern nicht anders angegeben, zweistündig.

**§ 6  
Qualifikationsformen**

Die Qualifikationsformen sind in § 9 der Prüfungsordnung geregelt.

**§ 7  
Gliederung des Studiums**

<sup>1</sup>GSM-1.1 und GSM-1.2 sowie GSM-3.1 (Unterrichtsplanung) sollten im Wintersemester, GSM-2 im folgenden Sommersemester absolviert werden. <sup>2</sup>Das Fachpraktikum (GSM-3.2) liegt in der Regel zwischen dem ersten und dem zweiten Semester.

**Fachspezifische Anlage/Studienordnung Master of Education (M. Ed.) für das Lehramt an Realschulen****Gestaltendes Werken/Design****I.****Allgemeine Bestimmungen**

- (1) Die Fachspezifische Anlage enthält die Regelungen für ein ordnungsgemäßes Studium im Fach Gestaltendes Werken/Design im Sinne der Prüfungsordnung des Studiengangs Master of Education (M. Ed.) für das Lehramt an Realschulen der Hochschule Vechta.
- (2) Umfang, Dauer und Gliederung des Studiums sind dem § 3 der Prüfungsordnung zu entnehmen.
- (3) <sup>1</sup>Für die fachliche Studienberatung stehen die Lehrenden des Faches zur Verfügung. <sup>2</sup>Die Zuordnung von Lehrveranstaltungen regelt die Modulübersicht. <sup>3</sup>Es wird empfohlen, insbesondere die zu Studienbeginn angebotenen Beratungstermine wahrzunehmen.

**II.****Besondere Bestimmungen****§ 1****Studienplan**

<sup>1</sup>Der Studienplan enthält Empfehlungen für die Gestaltung des Studiums im Fach Gestaltendes Werken/Design. <sup>2</sup>Im Modulverzeichnis sind die Module mit den entsprechenden Lehrveranstaltungen detailliert ausgewiesen.

**§ 2****Ziele des Studiums**

<sup>1</sup>Die Studierenden sollen am Ende ihres Studiums über folgende Qualifikationen verfügen:

- Kompetenz in der Vermittlung von Lehrinhalten und –methoden der ästhetisch-kulturellen Bildung im Schulunterricht,
- Fähigkeiten zur Erarbeitung von gestalterischen Konzepten für den Schulunterricht,
- Sach- und adressatengerechte Anwendung fachwissenschaftlicher Grundlagen in der Schule,
- Methodische Fähigkeiten in der designrelevanten Unterrichtsgestaltung.

<sup>2</sup>Der erfolgreiche Abschluss des Masterstudiengangs ermöglicht den Übergang in den Vorbereitungsdienst für das Lehramt an Realschulen in Niedersachsen oder eventuell den Einstieg in einen Promotionsstudiengang.

**§ 3****Studienbereiche**

Das Studium umfasst folgende Studienbereiche:

- Fachdidaktik,
- Angewandte Fachwissenschaft,
- Fachpraktikum.

**§ 4****Studieninhalte und Arbeitsaufwand***Pflichtmodule*

DPM-1	Fachdidaktik/Didaktik der Designvermittlung	5 AP	/	4 SWS
DPM-3	Angewandte Fachwissenschaft	4 AP	/	4 SWS
Summe der Pflichtmodule		9 AP	/	8 SWS

*Wahlpflichtmodul*

DPM-2	Vorbereitung, Durchführung und Nachbereitung des Fachpraktikums	7 AP	/	2 SWS
-------	-----------------------------------------------------------------	------	---	-------

**§ 5****Lehrveranstaltungsarten und -formen**

- (1) Die Studierenden erarbeiten sich die Studieninhalte in Lehrveranstaltungen des Fachs, die sie selbstständig vorbereiten, nachbereiten und vertiefen sollen, in fächerübergreifenden Lehrveranstaltungen und im Selbststudium.
- (2) <sup>1</sup>In der Regel gibt es im Fach Gestaltendes Werken/Design die folgenden Lehrveranstaltungsformen: Vorlesung, Seminar, Projekt. <sup>2</sup>Die Lehrveranstaltungen sind, sofern nicht anders angegeben, zweistündig.

**§ 6****Qualifikationsformen**

Die Qualifikationsformen sind in § 9 der Prüfungsordnung geregelt.

**§ 7****Gliederung des Studiums**

<sup>1</sup>Die zeitliche Platzierung der Module im Fach Gestaltendes Werken/Design ist frei im Verlauf des Studiums wählbar. <sup>2</sup>Allerdings müssen die Studierenden beachten, dass für den Besuch bestimmter Lehrveranstaltungen das erfolgreiche Absolvieren anderer Lehrveranstaltungen Voraussetzung ist.

**§ 8****Fachpraktikum**

Es wird empfohlen, dass schulische Fachpraktikum (§ 8 Prüfungsordnung) im Fach Gestaltendes Werken/Design abzuleisten.

---

**Fachspezifische Anlage/Studienordnung Master of Education (M. Ed.) für das Lehramt an Realschulen**
**Katholische Religion**
**I.**
**Allgemeine Bestimmungen**

- (1) Die Fachspezifische Anlage enthält die Regelungen für ein ordnungsgemäßes Studium im Fach Katholische Religion im Sinne der Prüfungsordnung des Studiengangs Master of Education (M. Ed.) für das Lehramt an Realschulen der Hochschule Vechta.
- (2) Umfang, Dauer und Gliederung des Studiums sind dem § 3 der Prüfungsordnung zu entnehmen.
- (3) <sup>1</sup>Für die fachliche Studienberatung stehen die Lehrenden des Faches zur Verfügung. <sup>2</sup>Es wird empfohlen, insbesondere die zu Studienbeginn angebotenen Beratungstermine wahrzunehmen.

**II.**
**Besondere Bestimmungen**
**§ 1**
**Studienplan**

<sup>1</sup>Der Studienplan enthält Empfehlungen für die Gestaltung des Studiums im Fach Katholische Religion. <sup>2</sup>Im Modulverzeichnis sind die Module mit den entsprechenden Lehrveranstaltungen detailliert ausgewiesen.

**§ 2**
**Ziele des Studiums**

Die Studierenden sollen am Ende ihres Studiums verfügen über:

- umfassende fachdidaktische Grundlagen- und Spezialkenntnisse
- vertiefte Kenntnisse in ausgewählten unterrichtsrelevanten Themen der theologischen Disziplinen.

**§ 3**
**Studienbereiche**

Das Studium umfasst folgende Studienbereiche:

- Fachdidaktik 5 AP
- zwei von den Studierenden frei wählbare theologische Disziplinen aus den folgenden Fächergruppen (bzw. Disziplinen):  
 Biblische Theologie (Exegese des Alten Testaments; Exegese des Neuen Testaments)  
 Historische Theologie (Kirchengeschichte)  
 Systematische Theologie (Fundamentaltheologie; Dogmatik; Moralthologie;  
 Christliche Sozialwissenschaften)  
 Praktische Theologie (Religionspädagogik) 4 AP
- Fachpraktikum 7 AP

**§ 4**

**Studieninhalte und Arbeitsaufwand**

*Pflichtmodule*

KTM-1	Fachdidaktik	5 AP	/	4 SWS
KTM-2	Vertiefung unterrichtsrelevanter Fragestellungen	4 AP	/	4 SWS
Summe der Pflichtmodule		9 AP	/	8 SWS

*Wahlpflichtmodul*

KTM-3	Fachpraktikum	7 AP	/	2 SWS
-------	---------------	------	---	-------

**§ 5**

**Lehrveranstaltungsarten und –formen**

<sup>1</sup>Im Fach Katholische Religion werden in der Regel Vorlesung und Seminar als Veranstaltungsarten angeboten. <sup>2</sup>Die Lehrveranstaltungen werden, sofern nicht anders angegeben, zweistündig durchgeführt.

**§ 6**

**Qualifikationsformen**

- (1) <sup>1</sup>Vgl. § 9 der Prüfungsordnung. <sup>2</sup>Die Voraussetzung für die Teilnahme an den Modulteil- bzw. Modulgesamtprüfungen ist die kontinuierliche und nachweisliche Teilnahme an den betreffenden Lehrveranstaltungen.
- (2) <sup>1</sup>Die Prüfungen können durch Klausuren (Dauer: 60 Minuten), Referate mit Seminararbeit (ca. 10 Seiten), Hausarbeiten (ca. 15 Seiten), durch mündliche Prüfungen (Dauer: 20 Minuten) oder durch semesterbegleitende Arbeitsaufgaben erfolgen. <sup>2</sup>Sie finden als Modulteil- oder Modulgesamtprüfungen statt.
- (3) Innerhalb des fachwissenschaftlichen Moduls „Vertiefung unterrichtsrelevanter theologischer Fragestellungen“ (KTM-2) kann eine Modulteilprüfung durch eine unbenotete aktive Mitarbeit ersetzt werden.
- (4) Im fachwissenschaftlichen Modul „Vertiefung unterrichtsrelevanter theologischer Fragestellungen“ (KTM-2) kann jede Fachdisziplin (Exegese des Alten Testaments, Exegese des Neuen Testaments, Kirchengeschichte, Fundamentaltheologie, Dogmatik, Moralthologie, Christliche Sozialwissenschaften, Religionspädagogik) nur einmal belegt werden.

**§ 7**

**Gliederung des Studiums**

<sup>1</sup>Die zeitliche Platzierung der Module ist im Studienverlauf frei wählbar. <sup>2</sup>Allerdings ist der erfolgreiche Besuch des Modulteils KTM-1.2 „Praxis des Religionsunterrichts“ Voraussetzung für das Fachpraktikum im Fach Katholische Religion. <sup>3</sup>Das Modul KTM-1 „Fachdidaktik“ und das Modul KTM-2 „Vertiefung unterrichtsrelevanter theologischer Fragestellungen“ kann entweder jeweils in einem Semester oder auf zwei Semester aufgeteilt studiert werden.

**§ 8**

**Prüfungsausschuss**

<sup>1</sup>Das Institut für Katholische Theologie kann gemäß § 54 NHG i. V. m. § 44 NHG einen fachspezifischen Prüfungsausschuss einsetzen. <sup>2</sup>Sein(e) Vorsitzende(r) gehört dem zentralen Prüfungsausschuss als beratendes Mitglied an.

**Fachspezifische Anlage/Studienordnung Master of Education (M. Ed.) für das Lehramt an Realschulen****Kunst****I.****Allgemeine Bestimmungen**

- (1) Die Fachspezifische Anlage enthält die Regelungen für ein ordnungsgemäßes Studium im Fach Kunst im Sinne der Prüfungsordnung des Studiengangs Master of Education (M. Ed.) für das Lehramt an Realschulen der Hochschule Vechta.
- (2) Umfang, Dauer und Gliederung des Studiums sind dem § 3 der Prüfungsordnung zu entnehmen.
- (3) <sup>1</sup>Für die fachliche Studienberatung stehen die Lehrenden des Faches zur Verfügung. <sup>2</sup>Es wird empfohlen, insbesondere die zu Studienbeginn angebotenen Beratungstermine wahrzunehmen.

**II.****Besondere Bestimmungen****§ 1****Studienplan**

<sup>1</sup>Der Studienplan enthält Empfehlungen für die Gestaltung des Studiums im Fach Kunst. <sup>2</sup>Im Modulverzeichnis sind die Module mit den entsprechenden Lehrveranstaltungen detailliert ausgewiesen.

**§ 2****Ziele des Studiums**

<sup>1</sup>Ziel des Masterstudiengangs im Fach Kunst ist der Erwerb von künstlerisch-praktischen Erfahrungen, fachwissenschaftlichen und fachdidaktischen Kenntnissen und Kompetenzen, die zu einer fachlich und künstlerisch begründeten Ausübung des Lehramtes Kunst/Kunstpädagogik befähigen. <sup>2</sup>Die Studierenden sollen am Ende ihres Studiums verfügen über:

- Kompetenzen in der Entwicklung und Erforschung eigener Gestaltungs-, Artikulations- und Aussagequalitäten in selbst zu bestimmenden künstlerischen Realisationsmedien;
- Fähigkeiten zur Reflexion bildnerischer Produktionen und Artefakte auf ihre kunsttheoretischen bzw. kunsthistorischen Zusammenhänge, Bedingungen und Hintergründe;
- Fähigkeiten in der Entwicklung künstlerisch-gestalterischer, kunstwissenschaftlicher und medienwissenschaftlicher Lehr-Lerninhalte und in deren Überprüfung auf schulstufenbezogene Anwendbarkeit in didaktisch-methodischer Sicht;
- Kompetenzen in Reflexion und Evaluation aktueller unterrichtlicher Konzeptionen/Projekte/ Modelle einschließlich der Fähigkeiten zu deren Revision bzw. Überarbeitung;
- Kompetenzen in der Entwicklung/Erforschung von Unterrichtskonzepten zur Integration von künstlerisch-gestalterischen und kunst- bzw. medienwissenschaftlichen Lehr-Lerninhalten;
- Fähigkeiten zur Entwicklung und Evaluation von Unterrichtsprojekten/-einheiten auch unter Berücksichtigung schulstufenspezifischer Aspekte und soziokultureller Bedingungsfelder;
- Kenntnisse von Methoden zur wissenschaftlichen Auseinandersetzung mit den Bereichen Kunsttheorie, Kunstwissenschaft und Fachdidaktik

<sup>3</sup>Insgesamt soll der Masterstudiengang Kunst zu einer vertieften künstlerisch-gestalterischen Auseinandersetzung auf dem Gebiet der Bildenden Kunst und zum Aufbau einer eigenen künstlerischen, kunstwissenschaftlichen und fachdidaktischen Reflexionsebene führen, die zur Ausübung einer Lehramtsqualifikation von besonderer Bedeutung ist. <sup>4</sup>Der erfolgreiche Abschluss des Masterstudiengangs ermöglicht den Übergang in den Vorbereitungsdienst für das Lehramt an Realschulen in Niedersachsen oder eventuell den Einstieg in einen Promotionsstudiengang.

**§ 3  
Studienbereiche**

Das Studium umfasst folgende Studienbereiche:

- Bildende Kunst/Künstlerische Praxis (Schwerpunktbildung)
- Kunstpädagogik/Kunstdidaktik: Konzeptionen und Methodik
- (ggf.) Vorbereitung auf das Fachpraktikum
- (ggf.) Durchführung des Fachpraktikums
- Masterarbeit

**§ 4  
Studieninhalte und Arbeitsaufwand**

*Pflichtmodule*

KUM-1	Kunstpädagogik/Kunstdidaktik	5 AP	/	4 SWS
KUM-2	Künstlerische Projekte und Konzeptionen	4 AP	/	4 SWS
Summe der Pflichtmodule		9 AP	/	8 SWS

*Wahlpflichtmodul*

KUM-3	Fachpraktikum	7 AP	/	2 SWS
-------	---------------	------	---	-------

**§ 5  
Lehrveranstaltungsarten und –formen**

- (1) Die Studierenden erarbeiten sich die Studieninhalte in Lehrveranstaltungen des Fachs, die sie selbstständig vorbereiten, nachbereiten und vertiefen sollen, in fächerübergreifenden Lehrveranstaltungen und im Selbststudium.
- (2) <sup>1</sup>In der Regel gibt es im Fach Kunst die folgenden Lehrveranstaltungsformen: Seminar, Projekt, künstlerische Werkstatt, Kolloquium. <sup>2</sup>Die Lehrveranstaltungen sind, sofern nicht anders angegeben, mit Ausnahme der Werkstatt, zweistündig.

**§ 6  
Qualifikationsformen**

<sup>1</sup>Qualifikationsformen sind gem. § 9 der Prüfungsordnung festgelegt. <sup>2</sup>Im Fach Kunst sind insbesondere künstlerisch-praktische Nachweise in Form von Seminararbeiten zu erbringen.

**§ 7  
Gliederung des Studiums**

<sup>1</sup>Der zeitliche Ablauf der Module im Fach Kunst sollte etwa folgendermaßen aufgebaut werden: das Fachpraktikum im Fach Kunst sollte aus schulorganisatorischen Gründen in der vorlesungsfreien Zeit stattfinden. <sup>2</sup>Die Planung der Masterarbeit sollte rechtzeitig mit der/dem Verantwortlichen für das Fach Kunst abgesprochen werden.

---

**Fachspezifische Anlage/Studienordnung Master of Education (M. Ed.) für das Lehramt an Realschulen**
**Mathematik**
**I.**
**Allgemeine Bestimmungen**

- (1) Die Fachspezifische Anlage enthält die Regelungen für ein ordnungsgemäßes Studium im Fach Mathematik im Sinne der Prüfungsordnung des Studiengangs Master of Education (M. Ed.) für das Lehramt an Realschulen der Hochschule Vechta.
- (2) Umfang, Dauer und Gliederung des Studiums sind dem § 3 der Prüfungsordnung zu entnehmen.
- (3) <sup>1</sup>Für die fachliche Studienberatung stehen die Lehrenden des Faches zur Verfügung. <sup>2</sup>Es wird empfohlen, insbesondere die zu Studienbeginn angebotenen Beratungstermine wahrzunehmen.

**II.**
**Besondere Bestimmungen**
**§ 1**
**Studienplan**

<sup>1</sup>Der Studienplan enthält Empfehlungen für die Gestaltung des Studiums im Fach Mathematik. <sup>2</sup>Im Modulverzeichnis sind die Module mit den entsprechenden Lehrveranstaltungen detailliert ausgewiesen.

**§ 2**
**Ziele des Studiums**

Die Studierenden sollen am Ende ihres Studiums verfügen über:

- die fachwissenschaftlichen Grundlagen der Inhalte der gewählten Schulstufe,
- Kenntnisse der Gegenstände des Faches Mathematik in angrenzenden Jahrgangsstufen,
- fachdidaktische Kenntnisse und Fähigkeiten insbesondere zur Planung und Gestaltung des Mathematikunterrichts unter Einbeziehung unterschiedlicher Methoden und technischer Hilfsmittel,
- Fähigkeit zur selbstständigen Einarbeitung in Gebiete des Faches Mathematik und Bereiche der Methodik und Didaktik,
- Fähigkeit zum wissenschaftlichen Arbeiten insbesondere in der Fachdidaktik; dazu gehören insbesondere Methoden der Beobachtung, der Datenerhebung und –auswertung.

**§ 3**
**Studienbereiche**

Das Studium umfasst folgende Studienbereiche:

- Inhalte des Mathematikcurriculums der gewählten Schulform  
und deren Umsetzung in Unterricht 4 AP
  - Methoden und Theorien in der Mathematikdidaktik  
und deren Anwendung 5 AP
- Ggf. als Wahlpflichtbereich
- Fachdidaktisches Praktikum 7 AP



**§ 4**

**Studieninhalte und Arbeitsaufwand**

*Pflichtmodule*

MAM-1	Fachwissenschaftliche Grundlagen des Mathematikcurriculums	4 AP	/	3 SWS
MAM-2	Didaktik der Mathematik	5 AP	/	4 SWS
Summe der Pflichtmodule		9 AP	/	7 SWS

*Wahlpflichtmodule*

MAM-3	Unterrichtspraxis im Fach Mathematik	7 AP	/	2 SWS
MAM-4	Vorbereitung und Erstellung der Masterarbeit	15 AP	/	1 SWS

**§ 5**

**Lehrveranstaltungsarten und –formen**

- (1) Die Studierenden erarbeiten sich die Studieninhalte in Lehrveranstaltungen des Fachs, die sie selbstständig vorbereiten, nachbereiten und vertiefen sollen, in fächerübergreifenden Lehrveranstaltungen und im Selbststudium.
- (2) <sup>1</sup>In der Regel gibt es im Fach Mathematik die folgenden Lehrveranstaltungsformen: Vorlesung, Seminar, Projekt, Kolloquium. <sup>2</sup>Die Lehrveranstaltungen sind, sofern nicht anders angegeben, zweistündig.

**§ 6**

**Qualifikationsformen**

Die Qualifikationsformen sind in § 9 der Prüfungsordnung geregelt.

**§ 7**

**Gliederung des Studiums**

<sup>1</sup>Die zeitliche Platzierung der Module im Fach Mathematik ist frei im Verlauf des Studiums wählbar.  
<sup>2</sup>Allerdings müssen die Studierenden beachten, dass für den Besuch bestimmter Lehrveranstaltungen das erfolgreiche Absolvieren anderer Lehrveranstaltungen Voraussetzung ist.

**§ 8**

**Fachdidaktisches Praktikum**

Es wird empfohlen, das schulische Fachpraktikum (§ 8 Prüfungsordnung) im Fach Mathematik abzuleisten.

---

**Fachspezifische Anlage/Studienordnung Master of Education (M. Ed.) für das Lehramt an Realschulen****Musik****I.****Allgemeine Bestimmungen**

- (1) Die Fachspezifische Anlage enthält die Regelungen für ein ordnungsgemäßes Studium im Fach Musik im Sinne der Prüfungsordnung des Studiengangs Master of Education (M. Ed.) für das Lehramt an Realschulen der Hochschule Vechta.
- (2) Umfang, Dauer und Gliederung des Studiums sind dem § 3 der Prüfungsordnung zu entnehmen.

**II.****Besondere Bestimmungen****§ 1****Studienplan**

<sup>1</sup>Der Studienplan enthält Empfehlungen für die Gestaltung des Studiums im Fach Musik. <sup>2</sup>Im Modulverzeichnis sind die Module mit den entsprechenden Lehrveranstaltungen detailliert ausgewiesen.

**§ 2****Ziele des Studiums**

<sup>1</sup>Die Studierenden sollen am Ende ihres Masterstudiums – neben den Befähigungen aus dem Bachelorstudium - im Fach Musik verfügen über:

- a) Vermittlungskompetenz:
  - Gestaltung von Musik in der Schule und musikalische Unterweisung,
- b) Konzeptionskompetenz:
  - Planen, Erstellen, Besprechen und Reflektieren von Unterrichtsentwürfen unter Berücksichtigung von Lehrplänen und didaktischen Modellen,
- c) Reflexionskompetenz:
  - Reflexion von Unterricht sowie Schüler- und Lehrerverhalten,
- d) Fachkompetenz:
  - Vertiefung der musikdidaktischen Kompetenz durch Einbeziehung sozialpädagogischer, musiktherapeutischer und interkultureller Inhalte,
  - Vertiefung der fachbezogenen methodischen Kompetenz (Schwerpunkt: Klassenmusizieren, Improvisation, Rezeption) ,
  - Vertiefung und Vernetzung des Fachwissens aus den Bereichen Historische und Systematische Musikwissenschaft,
- e) Medienkompetenz:
  - Umgang mit zeitgemäßen Unterrichts- und Musikmedien,
- f) Interdisziplinäre Kompetenz:
  - Vernetzung mit Sachgebieten anderer Fächer,
- g) Diagnosekompetenz:
  - Erkennen des Lern- und Leistungsstandes einzelner Schüler und der Lerngruppe;
  - Anwendung differenzierender Fördermaßnahmen.

<sup>2</sup>Dazu soll die fachpraktische, musikwissenschaftliche und musikpädagogische Grundausstattung aus dem Bachelorstudium im Masterstudium zu möglichst gleichen Teilen in vertiefender wissenschaftlicher Auseinandersetzung und eigener Standortbestimmung („Bildung“) und weiterführender methodisch-didaktischen Konzeptionsaneignung („Ausbildung“) stattfinden. <sup>3</sup>Die Pflege künstlerischer Praxis in den

existierenden Ensembles und anderswo wird dringend empfohlen. <sup>4</sup>Der erfolgreiche Abschluss des Masterstudiengangs ermöglicht den Übergang in den Vorbereitungsdienst für das Lehramt an Realschulen in Niedersachsen oder eventuell den Einstieg in einen Promotionsstudiengang.

### **§ 3 Studienbereiche**

Das Studium umfasst folgende Studienbereiche:

- |                                                 |      |
|-------------------------------------------------|------|
| • Musikwissenschaftlicher Schwerpunkt           | 4 AP |
| • Musikpädagogischer Schwerpunkt                | 5 AP |
| • Ggf. Praktikumsvorbereitung und Fachpraktikum | 7 AP |

### **§ 4 Studieninhalte und Arbeitsaufwand**

B-Fach

Pflichtmodule

MUM-1	Musikdidaktik und Angewandte Musiktheorie	4 AP	/	4 SWS
MUM-2	Situation Musikunterricht	5 AP	/	4 SWS
MUM-3	Praktikumsvorbereitung (incl. Praktikumsdurchführung à 5 AP)	7 AP	/	2 SWS
Summe der Pflichtmodule		16 AP	/	10 SWS

### **§ 5 Lehrveranstaltungsarten und –formen**

- (1) Die Studierenden erarbeiten sich die Studieninhalte in Lehrveranstaltungen des Fachs, die sie selbstständig vorbereiten, nachbereiten und vertiefen sollen, außerdem in fächerübergreifenden Lehrveranstaltungen und im Selbststudium.
- (2) <sup>1</sup>In der Regel werden die Lehrveranstaltungen im Master-Studiengang des Faches Musik als Seminare angeboten. <sup>2</sup>Sie sind, sofern nicht anders angegeben, zweistündig.

### **§ 6 Qualifikationsformen**

Die Qualifikationsformen sind in § 9 der Prüfungsordnung geregelt.

### **§ 7 Gliederung des Studiums**

<sup>1</sup>Die Module im Fach Musik werden den Semestern wie folgt zugeordnet: MUM 1.1 und MUM 1.2, MUM 3 im Wintersemester, MUM 2.1 und MUM 2.2 im folgenden Sommersemester. <sup>2</sup>Das Praktikum zu MUM 3 sollte wegen der eventuellen Masterarbeit im Fach zwischen 1. und 2. Semester liegen.

**Fachspezifische Anlage/Studienordnung Master of Education (M. Ed.) für das Lehramt an Realschulen****Politik****I.****Allgemeine Bestimmungen**

- (1) Die Fachspezifische Anlage enthält die Regelungen für ein ordnungsgemäßes Studium im Fach Politik im Sinne der Prüfungsordnung des Studiengangs Master of Education (M. Ed.) für das Lehramt an Realschulen der Hochschule Vechta.
- (2) <sup>1</sup>Umfang, Dauer und Gliederung des Studiums ist dem § 3 der Prüfungsordnung zu entnehmen. <sup>2</sup>Diese Studienordnung legt in Übereinstimmung mit den Zulassungsvoraussetzungen und inhaltlichen Prüfungsanforderungen die fachwissenschaftlichen Inhalte des Studiums fest.
- (3) <sup>1</sup>Für die fachliche Studienberatung stehen die Prüfungsbeauftragten des Studienfaches zur Verfügung. <sup>2</sup>Es wird empfohlen, insbesondere die zu Studienbeginn angebotenen Beratungstermine wahrzunehmen.

**II.****Besondere Bestimmungen****§ 1****Studienplan**

<sup>1</sup>Der Studienplan enthält Empfehlungen für die Gestaltung und den Ablauf des Studiums. <sup>2</sup>In dem Modulverzeichnis sind die Module mit den entsprechenden Lehrveranstaltungen differenziert im zeitlichen Verlauf beschrieben. <sup>3</sup>Über die Anrechnung fachfremder Module – zum Beispiel in einem anderen Studiengang oder im Ausland erworbene – entscheidet gemäß § 6 der Prüfungsordnung der Prüfungsausschuss.

**§ 2****Ziele des Studiums**

<sup>1</sup>Die Studierenden sollen am Ende ihres Studiums über umfassende Kenntnisse politikwissenschaftlicher Theorie und Praxis und deren Vermittlung im Unterricht verfügen. <sup>2</sup>Das gilt sowohl im Hinblick auf die ideengeschichtliche und historische Entwicklung politischer Institutionen als auch bezüglich unterschiedlicher politischer Systeme. <sup>3</sup>Die prozessorientierte Analyseperspektive bezieht dabei die sozialen, ökonomischen, medialen und globalen Rahmenbedingungen politischen Handelns mit ein. <sup>4</sup>Durch die Nutzung fortgeschrittener Methoden der empirischen Politikanalyse in Verbindung mit der Interpretation normativer Orientierungswerte für politisches Handeln soll die Fähigkeit zum kritischen Umgang mit politischen Prozessen grundgelegt werden. <sup>5</sup>Besonderer Wert wird dabei auf die Kompetenz gelegt, den späteren Schülerinnen und Schülern einen konstruktiv-kritischen Umgang mit der politischen Wirklichkeit zu vermitteln. <sup>6</sup>Voraussetzungen zur Erreichung dieser Ziele sind:

- die Kenntnis der nationalen und internationalen Literatur zur politischen System- und Policy-Analyse,
- die Fähigkeit zur politischen Prozessanalyse unter den Rahmenbedingungen von Internationalisierung, Europäisierung und Globalisierung,
- die Kenntnis einschlägiger Methoden der empirischen Politikforschung sowie - in Verbindung mit der kritischen Nutzung von Datenquellen - die Fähigkeit zu ihrer Anwendung,
- die Fähigkeit, Wirkungszusammenhänge sozialer, ökonomischer und medialer Art auf Politik zu erkennen und kritisch zu bewerten
- und schließlich die Fähigkeit, die entsprechenden Kenntnisse didaktisch überzeugend zu vermitteln und zu konstruktiv kritischem Umgang mit der Demokratie anzuregen.

### § 3

#### Studienbereiche

- (1) Das Studium des Faches Politik beinhaltet folgende fachwissenschaftlichen Studienbereiche:
  - Didaktik des Politikunterrichts,
  - Theorie und Praxis politischer Bildung.
- (2) Im Sinne von Abs. 1 werden folgende Module angeboten:  
 PKM-1: Transformation fachwissenschaftlicher Gegenstände in didaktische Konzeptionen,  
 PKM-2: Theorien und Konzepte politischer Bildung.
- (3) Die Teilnahme an Exkursionen, die vom Institut für Bildungs- und Sozialwissenschaften (IBS) angeboten werden, wird empfohlen.

### § 4

#### Studieninhalte und Arbeitsaufwand

Bei der Wahl des Studienfaches Politik beträgt der Arbeitsaufwand für dieses Fach 9 AP zzgl. ggf. einem Fachpraktikum im Umfang von 7 AP sowie ggf. der Master-Arbeit mit 15 AP sowie der Masterprüfung mit 3 AP.

##### *Pflichtmodule*

PKM-1	Transformationen fachwissenschaftlicher Gegenstände in didaktische Konzeptionen	4 AP	/	4 SWS
PKM-2	Theorien und Konzepte politischer Bildung	5 AP	/	4 SWS
Summe der Pflichtmodule		9 AP	/	8 SWS

##### *Wahlpflichtmodul*

PKM-3	Praktikumsvorbereitung und Praktikum	7 AP	/	2 SWS
-------	--------------------------------------	------	---	-------

### § 5

#### Lehrveranstaltungsarten und -formen

- (1) <sup>1</sup>Die Studieninhalte erarbeiten sich die Studierenden in den Lehrveranstaltungen des Faches Politik, die regelmäßig zu besuchen sind. <sup>2</sup>Der Lernstoff ist von den Studierenden begleitend zur Veranstaltungslektüre selbstständig vorzubereiten, nachzubereiten und zu vertiefen.
- (2) <sup>1</sup>In der Regel gibt es im Fach Politik im Rahmen der Module die folgenden Lehrveranstaltungsformen: Vorlesung und Hauptseminar bzw. Kolloquium, Projektseminar und Exkursion. <sup>2</sup>Sofern nicht anders angegeben, sind die Lehrveranstaltungen zweistündig. <sup>3</sup>Blockveranstaltungen sind als solche gekennzeichnet.

### § 6

#### Qualifikationsformen

Unter Bezug auf § 9 der Prüfungsordnung wird hinsichtlich der Prüfungen in den Modulen Folgendes festgelegt:

- die Voraussetzung für die Teilnahme an den Prüfungen im Rahmen der Module ist die kontinuierliche und nachweisliche Teilnahme an den Veranstaltungen,
- die Modulprüfungen und die Modulteilprüfungen in den Modulen können durch Referate (ca. 20 min.) mit Ausarbeitung (ca. 10 Seiten), Hausarbeiten (ca. 15 Seiten), Klausur, Durchführung von Lehrbeispielen, Projektbericht oder durch mündliche Prüfungen von ca. 30 min. Dauer erfolgen.

### § 7

#### Gliederung des Studiums

Die zeitliche Platzierung der Module im Fach Politik ist prinzipiell frei im Verlauf des Studiums wählbar.

---

**Fachspezifische Anlage/Studienordnung Master of Education (M. Ed.) für das Lehramt an Realschulen  
Sozialwissenschaften und Philosophie (SWP)**

**I.**

**Allgemeine Bestimmungen**

- (1) Die Fachspezifische Anlage enthält die Regelungen für ein ordnungsgemäßes Studium der Wahlmodule des Bereichs Sozialwissenschaften und Philosophie im Sinne der Prüfungsordnung des Studiengangs Master of Education (M. Ed.) für das Lehramt an Realschulen der Hochschule Vechta.
- (2) <sup>1</sup>Umfang, Dauer und Gliederung des Studiums ist dem § 3 der Prüfungsordnung zu entnehmen. <sup>2</sup>Diese Studienordnung legt in Übereinstimmung mit den Zulassungsvoraussetzungen und inhaltlichen Prüfungsanforderungen die fachwissenschaftlichen Inhalte des Studiums fest.
- (3) <sup>1</sup>Für die fachliche Studienberatung stehen die Prüfungsbeauftragten des Studienfaches zur Verfügung. <sup>2</sup>Es wird empfohlen, insbesondere die zu Studienbeginn angebotenen Beratungstermine wahrzunehmen.

**II.**

**Besondere Bestimmungen**

**§ 1**

**Studienplan**

<sup>1</sup>Der Studienplan enthält Empfehlungen für die Gestaltung und den Ablauf des Studiums. <sup>2</sup>Im Modulverzeichnis sind die Module mit den entsprechenden Lehrveranstaltungen differenziert im zeitlichen Verlauf beschrieben. <sup>3</sup>Über die Anrechnung fachfremder Module – zum Beispiel in einem anderen Studiengang oder im Ausland erworbene – entscheidet gemäß § 6 Prüfungsordnung der Prüfungsausschuss.

**§ 2**

**Ziele des Studiums**

Die Studierenden sollen durch die Vermittlung wissenschaftlicher Erkenntnisse, Arbeits- und Analysetechniken sowie die Gewinnung eigener Erfahrungswerte in die Lage versetzt werden,

- ein eigenes kritisches demokratisches Bewusstsein im Sinne der Identitätsvermittlung auszuprägen und dieses im Rahmen der politischen Kultur sowie der Vorstellungen aus der Zivilgesellschaft weiterzuentwickeln,
- ein differenziertes Verständnis von den vielfältigen Organisations- und Integrationsformen in Gesellschaft und Politik, deren Wandelbarkeit und Grenzen sowie ihren epistemologischen Zugängen zu erwerben,
- ein ethisch ausdifferenziertes Reflexionsbewusstsein, mit dem sich die heterogenen Phänomene in der pluralistischen Gesellschaft auch normativ einordnen lassen zu entwickeln.

**§ 3**

**Studienbereich**

- (1) Das Studium beinhaltet die Wahlmodule des Studienbereichs Sozialwissenschaften und Philosophie.
- (2) Die fachwissenschaftlichen Anteile des Studiums bestehen aus folgenden Bereichen:
  - Demokratietheorie,
  - Soziale Ungleichheit,
  - Organisationssoziologie nationaler Systeme,
  - Politikfelder der Europäischen Integration,

- Denkkonzepte der Neuzeit und Gegenwart und
  - Klassische Ethikmodelle.
- (3) Im Sinne von Abs. 2 werden folgende Module angeboten:  
 SWP-1 Gesellschaft und Politik,  
 SWP-2 Organisation und Integration,  
 SWP-3 Werte und Normen.
- (4) Die Teilnahme an Exkursionen, die vom Institut für Bildungs- und Sozialwissenschaften (IBS) angeboten werden, wird empfohlen.

#### **§ 4**

#### **Studieninhalte und Arbeitsaufwand**

Bei der Wahl des Studienbereichs Sozialwissenschaften und Philosophie beträgt der Arbeitsaufwand pro Wahlpflichtmodul 4 AP.

#### *Wahlpflichtmodule*

SWP-1	Gesellschaft und Politik	4 AP	/	4 SWS
SWP-2	Organisation und Integration	4 AP	/	4 SWS
SWP-3	Werte und Normen	4 AP	/	4 SWS

#### **§ 5**

#### **Lehrveranstaltungsarten und –formen**

- (1) <sup>1</sup>Die Studieninhalte erarbeiten sich die Studierenden in philosophischen, politikwissenschaftlichen und soziologischen Lehrveranstaltungen, die regelmäßig zu besuchen sind. <sup>2</sup>Der Lernstoff ist von den Studierenden begleitend zur Veranstaltungslektüre selbstständig vorzubereiten, nachzubereiten und zu vertiefen.
- (2) <sup>1</sup>In der Regel gibt es im Wahlpflichtbereich Sozialwissenschaften und Philosophie im Rahmen der Module die folgenden Lehrveranstaltungsformen: Vorlesung und Hauptseminar bzw. Kolloquium, Projekt und Exkursion. <sup>2</sup>Sofern nicht anders angegeben, sind die Lehrveranstaltungen zweistündig. <sup>3</sup>Blockveranstaltungen sind als solche gekennzeichnet.

#### **§ 6**

#### **Qualifikationsformen**

Unter Bezug auf § 9 der Prüfungsordnung wird hinsichtlich der Prüfungen in den Modulen Folgendes festgelegt:

- die Voraussetzung für die Teilnahme an den Prüfungen im Rahmen der Module ist die kontinuierliche und nachweisliche Teilnahme an den Veranstaltungen,
- die Modulprüfungen und die Modulteilprüfungen in den Modulen können durch Referate (ca. 20 min) mit Ausarbeitung (ca. 10 Seiten), Hausarbeiten (ca. 15 Seiten), Klausur, Durchführung von Lehrbeispielen, Projektbericht oder durch Mündliche Prüfungen von ca. 30 min. Dauer erfolgen.

#### **§ 7**

#### **Gliederung des Studiums**

Die zeitliche Platzierung der Module ist frei im Verlauf des Studiums wählbar.

**Fachspezifische Anlage/Studienordnung Master of Education (M. Ed.) für das Lehramt an Realschulen****Sport****I.****Allgemeine Bestimmungen**

- (1) Die Fachspezifische Anlage enthält die Regelungen für ein ordnungsgemäßes Studium im Fach Sport im Sinne der Prüfungsordnung des Studiengangs Master of Education (M. Ed.) für das Lehramt an Realschulen der Hochschule Vechta.
- (2) Umfang und Gliederung des Studiums ist dem § 3 der Prüfungsordnung zu entnehmen.
- (3) <sup>1</sup>Für die fachliche Studienberatung stehen die Lehrenden des Faches zur Verfügung. <sup>2</sup>Es wird empfohlen, insbesondere die zu Studienbeginn angebotenen Beratungstermine wahrzunehmen.

**II.****Besondere Bestimmungen****§ 1****Studienplan**

<sup>1</sup>Der Studienplan enthält Empfehlungen für den Ablauf und die Gestaltung des Studiums im Fach Sport. <sup>2</sup>Unabhängig, ob das Fach im Bachelorstudiengang als B- oder C-Fach studiert worden ist, gilt der Masterstudienplan für alle Studierende. <sup>3</sup>Im Modulverzeichnis sind die Module mit den entsprechenden Lehrveranstaltungen differenziert beschrieben.

**§ 2****Ziele des Studiums**

Die Studierenden sollen auf der Grundlage wissenschaftlicher Erkenntnis und eigener praktischer Erfahrungen

- ein differenziertes Verständnis von den vielfältigen Inszenierungsformen des Sports in der Schule, ihrer Wandelbarkeit, ihren gesellschaftlichen Bedingungen und Funktionen erwerben,
- die pädagogischen Möglichkeiten und Grenzen bestimmter Inszenierungsformen des Sports für Schülerinnen und Schüler beurteilen können,
- ein breites Spektrum von Lehrwegen und Vermittlungsformen, Lehr- und Lernhilfen, Möglichkeiten der Unterrichtsorganisation und des Trainings kennen,
- Literatur im Bereich der Sportwissenschaft und angrenzenden Wissenschaften verfolgen, kritisch lesen und im Sinne der Verbesserung ihrer Berufspraxis nutzen können,
- Grundlagen des wissenschaftlichen Arbeitens in der Sportpädagogik und Sportwissenschaft in Abhängigkeit vom Forschungsinteresse, Frage- und Problemstellungen begreifen, entsprechende Methoden kennen und anwenden lernen.

**§ 3****Studienbereiche**

Das Studium beinhaltet folgende Studienbereiche:

- Fachwissenschaft/Sportwissenschaftliche Theorie im Umfang von mindestens 9 AP bzw. 16 AP falls das Fachpraktikum im Fach Sport absolviert wird.



---

**§ 4****Studieninhalte und Arbeitsaufwand***Pflichtmodule*

SPM-1	Sport und Erziehung/Fachdidaktik	5 AP	/	4 SWS
SPM-2	Projektmodul	4 AP	/	4 SWS
Summe der Pflichtmodule		9 AP	/	8 SWS

*Wahlpflichtmodul*

SPM-3	Fachpraktikum	7 AP	/	2 SWS
-------	---------------	------	---	-------

**§ 5****Lehrveranstaltungsarten und -formen**

- (1) Die Studieninhalte erarbeiten sich die Studierenden in sportwissenschaftlichen und fachpraktischen Lehrveranstaltungen, deren Stoff sie selbstständig vorbereiten, nachbereiten und vertiefen sollen, im Selbststudium und in fächerübergreifenden Lehrveranstaltungen.
- (2) <sup>1</sup>In der Regel gibt es im Fach Sport die folgenden Lehrveranstaltungsformen: Vorlesung, Seminar, Projekt. <sup>2</sup>Die Lehrveranstaltungen sind, sofern nicht anders angegeben, zweistündig.

**§ 6****Qualifikationsformen**

Die Qualifikationsformen sind in § 9 der Prüfungsordnung geregelt.

**§ 7****Gliederung des Studiums**

Die zeitliche Platzierung der Module im Fach Sport ist frei im Verlauf des Studiums wählbar.